



RELATÓRIO DE  
SUSTENTABILIDADE  
**2022**

# SUMÁRIO

## Apresentação

- 3 Sobre o relatório
- 4 Materialidade
- 7 Mensagem do Presidente

## Quem Somos

- 10 Santo Antônio Energia
- 13 Linha do tempo
- 15 Destaques de 2022

## Governança

- 17 Estrutura de governança
- 22 Ética, Integridade e *Compliance*
- 29 Planejamento estratégico

## Prosperidade

- 31 Cenário econômico e regulatório
- 32 Resultados econômico-financeiros
- 33 Resultados operacionais
- 37 Gestão da cadeia de suprimentos

## Pessoas

- 39 Perfil dos Integrantes
- 48 Diversidade, inclusão e equidade
- 50 Saúde, segurança e bem-estar
- 55 Relacionamento com comunidades

## Planeta

- 66 Gestão Integrada
- 70 Gestão de água e efluentes
- 73 Estratégia Climática
- 75 Transição e eficiência energética
- 78 Biodiversidade e serviços ecossistêmicos

## 82 Sumário de Conteúdo GRI

## 90 Créditos

# SOBRE O RELATÓRIO

GRI 2-2, 2-3, 2-4

O Relatório de Sustentabilidade da Santo Antônio Energia (SAE) apresenta informações de mercado, econômico-financeiras, operacionais e os principais destaques da atuação da Companhia. Seu período de abrangência se inicia em 1º de janeiro e termina em 31 de dezembro de 2022.

Este relatório está em conformidade com a Global Reporting Initiative (GRI) em sua versão atualizada, a GRI Standards. Embora seja a primeira publicação nestes moldes da SAE, a Companhia tem o histórico de emissão de relatórios que atendem padrões do Instituto Brasileiro do Meio Ambiente e dos Recursos Naturais Renováveis (Ibama), da Agência Nacional de Energia Elétrica (Aneel) e de bancos credores. A Santo Antônio Energia também divulga, anualmente, um relatório de administração até o dia 30 de março, referente ao exercício social anterior.

Para a definição dos temas materiais, foi seguida a materialidade da Eletrobras, adotada por Eletrobras Furnas, acionista majoritário e controlador da *holding* Madeira Energia S.A. (MESA), a partir de junho de 2022. As demonstrações financeiras incluem a Madeira Energia S.A. (*holding* controladora) e a Santo Antônio Energia S.A. (entidade operacional). A Madeira Energia S.A. é detentora de 100% da participação da SAE e não possui

atividades operacionais. Por isso, o relatório de sustentabilidade contempla apenas a Santo Antônio Energia S.A., detentora do contrato de concessão e de obrigações socioambientais.

O conteúdo deste documento está organizado em quatro pilares, seguindo orientações do Fórum Econômico Mundial (WEF) para um relato consistente:



**Governança:** as atividades que colocam a ética, a integridade e o propósito no centro dos negócios.



**Prosperidade:** a contribuição para o progresso econômico, social e tecnológico em harmonia com a natureza.



**Pessoas:** a promoção da dignidade e da equidade.



**Planeta:** a proteção de recursos naturais e biodiversidade para as gerações futuras.



Este relatório está em conformidade com a **Global Reporting Initiative** e adota a materialidade das empresas Eletrobras

Para a elaboração deste relatório, também foi considerado o Manual de Elaboração do Relatório Anual de Responsabilidade Socioambiental das Empresas de Energia Elétrica da Agência Nacional de Energia Elétrica (Aneel, conforme REN nº 933, de 18 de maio de 2021). Ao incluir todas as informações e todos os indicadores requisitados pela Aneel, este reporte equivale ao documento de prestação de contas Relatório Anual de Responsabilidade Socioambiental das Empresas de Energia Elétrica.

Dúvidas e comentários sobre este relatório podem ser enviados para: [comunicacaocorporativa@santoantonioenergia.com.br](mailto:comunicacaocorporativa@santoantonioenergia.com.br).

Boa leitura!

# MATERIALIDADE GRI 3-1, 3-2

A Santo Antônio Energia aderiu à materialidade da Eletrobras para o seu Relatório de Sustentabilidade 2022. Todas as empresas Eletrobras, incluindo Eletrobras Furnas, acionista majoritário e controlador da Madeira Energia S.A., adotam os mesmos temas materiais, que foram definidos em 2021. Para 2022, foi feita uma revisão: os temas que constavam na lista passaram por avaliação considerando o seu impacto socioambiental, de acordo com os principais padrões do mercado.

A revisão da materialidade das empresas Eletrobras seguiu as seguintes etapas:

- **Elaboração de uma grande** lista com os temas da materialidade das empresas Eletrobras, temas materiais dos principais pares e temas materiais de empresas que são referência no mercado;
- **Análise de relevância** dos temas listados por meio de consulta a diversas fontes (agências de *rating* MSCI e Sustainalytics; matriz setorial SASB [Sustainability Accounting Standards Board]; S&P Yearbook [índice referência de integração da sustentabilidade à estratégia de negócios]; e DJSI [Dow Jones Sustainability Index];
- **Pontuação e priorização** dos temas;

- **Realização de consulta** *on-line* com 64 especialistas internos (dos Comitês de Estratégia, Governança e Sustentabilidade do Conselho de Administração da Eletrobras, da Comissão Executiva de Gestão da Sustentabilidade e áreas relacionadas aos temas ESG, como RH, Segurança do Trabalho e Financeiro) e quatro especialistas externos (dos setores de energia, sustentabilidade, industrial, empresarial e acadêmico);

- **Ponderação das pontuações** das consultas a especialistas e a *frameworks* e inserção na materialidade;

- **Priorização dos temas**, conforme relevância para o eixo y (*frameworks*) e significância para o eixo x (especialistas), resultando na lista final.

Como resultado da revisão, foi elaborada uma lista com 11 temas materiais (descritos na página seguinte), além de cinco temas relevantes, que trazem questões estratégicas para as empresas, mas que não se aplicam a todas elas. Cada empresa escolhe quais temas relevantes serão reportados, de acordo com a importância para o seu negócio. Os temas da Eletrobras Furnas, adotados pela SAE, estão no quadro ao lado. Ao longo do processo de revisão da materialidade, o único novo tema relevante que surgiu foi Qualidade e Segurança do Serviço, considerado prioritário para os especialistas consultados.



Rio Madeira



## Temas relevantes para Eletrobras Furnas, considerados no relatório da SAE:

- ⊕→ Gestão de Resíduos
- ⊕→ Qualidade e Segurança do Serviço
- ⊕→ Gestão da Cadeia de Suprimentos

## Temas materiais das empresas Eletrobras

Ética, integridade e compliance				
Relacionamento com comunidades				
Saúde, bem-estar e segurança do trabalhador				
Mudanças climáticas				
Biodiversidade e serviços ecossistêmicos				
Transição e eficiência energética				

Atração, desenvolvimento e retenção de colaboradores				
Gestão de água e efluentes				
Direitos humanos				
Gestão de riscos e emergência				
Inovação e tecnologia				

Os temas materiais estão relacionados da seguinte forma com os pilares do relatório:

Governança - Ética, integridade e compliance; e Direitos humanos.

Prosperidade - Gestão da cadeia de suprimentos; Gestão de riscos e emergência; e Qualidade e segurança do serviço.

Pessoas - Relacionamento com comunidades; Saúde, bem-estar e segurança do trabalhador; Atração, desenvolvimento e retenção de colaboradores; e Direitos humanos.

Planeta - Gestão de resíduos; Mudanças climáticas; Biodiversidade e serviços ecossistêmicos; Transição e eficiência energética; Gestão de água e efluentes; Gestão de riscos e emergência; e Inovação e tecnologia.

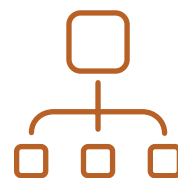
## Engajamento de *stakeholders* GRI 2-29

Em 2020, a Santo Antônio Energia realizou um mapeamento de *stakeholders* durante diagnóstico de imagem feito pela gerência de comunicação. Os principais públicos identificados foram:

- **Poder Concedente**  
(órgãos reguladores, licenciadores)
- **Bancos e Seguradoras**
- **Passivo Local**  
(ONGs, universidade, público acadêmico, moradores de comunidades afetadas)
- **Formadores de opinião**  
(Imprensa, Empresários, Articulistas)
- **Lideranças** (diretores + *heads*).

Com base nesta análise, a área de comunicação elaborou a Plataforma da Marca, documento que orienta sobre propósito, posicionamento, atitudes e os atributos da marca Santo Antônio Energia. Por fim, com as definições da Plataforma, a SAE elaborou o seu Plano de Comunicação para atuação permanente junto aos públicos de relacionamento. O plano possui três pilares principais: ações estruturantes de relacionamento, engajamento para novo posicionamento da marca e ações de impacto na imagem. Este plano é revisitado anualmente para definição de metas e objetivos de relacionamento e comunicação.

Adicionalmente, a SAE mantém um relacionamento habitual com as partes interessadas a partir de uma rotina de contato e de canais de comunicação com foco em diferentes *stakeholders*, tais como: poder concedente, clientes, fornecedores, associações e centros de pesquisa.



A **SAE** possui um plano estruturado de comunicação com os seus *stakeholders*

### A PRIMEIRA MATERIALIDADE DA SAE

A Santo Antônio Energia construiu a sua primeira materialidade no segundo semestre de 2021 adotando *frameworks* e boas práticas de mercado com apoio de consultoria especializada. A materialidade incluía os seguintes temas:

- ⊖ **Biodiversidade e ecossistemas**
- ⊖ **Diversidade, Inclusão e Equidade**
- ⊖ **Eficiência e Segurança Energética**
- ⊖ **Ética, Integridade e Compliance**
- ⊖ **Estratégia Climática**
- ⊖ **Inovação e Resiliência do Modelo de Negócio**
- ⊖ **Investimento e Responsabilidade Socioambiental**
- ⊖ **Transparência nas Relações Sociais e Institucionais**
- ⊖ **Saúde, Segurança e Bem-Estar de Colaboradores**

Além disso, foram considerados temas relevantes:

- ⊖ **Atração, Desenvolvimento e Retenção de Colaboradores**
- ⊖ **Gestão de Recursos Hídricos**
- ⊖ **Gestão de Riscos e Crises**
- ⊖ **Privacidade e Segurança de Dados**

A partir dos desdobramentos com o controlador Eletrobras Furnas e a *holding* Eletrobras, as equipes de sustentabilidade das empresas iniciaram os alinhamentos técnicos com relação à materialidade que seria adotada para a elaboração do Relatório de Sustentabilidade 2022 da Santo Antônio Energia. Tendo sido verificada a compatibilidade entre os temas materiais definidos em 2021 pela SAE e a materialidade da Eletrobras, o Conselho de Administração da SAE aprovou a adoção da materialidade da controladora na elaboração do seu relatório referente ao ano de 2022. [Conheça os temas materiais adotados.](#)

# MENSAGEM DO PRESIDENTE

GRI 2-22

Em 2022, a Santo Antônio Energia (SAE) completou dez anos de operação desde a energização da primeira máquina da nossa usina. Neste marco para a história da empresa, reafirmamos o nosso compromisso de fornecer energia limpa para o Brasil e fomentar o desenvolvimento sustentável na Região Norte do país.

O ano também foi marcado pelo estreitamento das relações da Santo Antônio Energia com a Eletrobras. A Eletrobras Furnas tornou-se acionista majoritário e controlador da *holding* Madeira Energia S.A., trazendo para a gestão do nosso negócio toda a experiência, conhecimento e robustez do principal grupo produtor de energia do Brasil. A assunção do controle por Eletrobras Furnas enviou uma mensagem positiva ao mercado e a SAE manteve a nota BBB- junto à agência de *ratings* Fitch, que avalia as debêntures da empresa, uma classificação que indica baixo risco.

A melhora dos indicadores hídricos nacionais, somada às boas práticas de eficiência em nossa usina, colaborou para o sucesso do desempenho operacional da Santo Antônio, com apro-

ximadamente 18 mil gigawatts hora gerados durante o ano, ocupando a posição de quarta maior geradora de energia do país.

O ano de 2022 foi de desafios e de conquistas. Com relação aos resultados financeiros, a empresa foi fortemente impactada pela arbitragem, necessitando de aporte de capital. No entanto, gerou caixa em suas operações suficiente para honrar suas obrigações com as debêntures. Agora sob novo controle acionário, está em andamento um plano conjunto que contempla estratégias e iniciativas de cunho societário, tributário e financeiro, juntamente com sinergias operacionais *intercompany*. A Companhia continuará atenta aos desafios futuros com o mesmo compromisso e com a certeza de que é uma empresa fundamental para o setor de energia e para o Brasil, e financeiramente sustentável no longo prazo.

No que se refere à gestão ESG (sigla para meio ambiente, social e governança), contamos com o apoio de uma consultoria externa que elaborou um estudo de *benchmarking* das práticas da SAE em comparação com outras empresas do

mesmo setor de atuação. O estudo mostrou um alto nível de maturidade em nossas ações, fruto do nosso esforço e experiência em atender aos Princípios do Equador e aos padrões ambientais da International Finance Corporation (IFC), além da estrutura desenvolvida pelo nosso Sistema de Gestão Integrada (SGI).

Também conquistamos reconhecimentos valorizados no mercado nos últimos dois anos. Recebemos o selo Pró-Ética da Controladoria-Geral da União (CGU), concedido às empresas que adotam medidas e práticas internas para prevenir a corrupção. Obtivemos a certificação internacional Great Place to Work (GPTW), voltado às companhias que fornecem um local de trabalho saudável e acolhedor aos seus colaboradores. Além disso, recebemos o Prêmio Professor Samuel Benchimol na categoria “Empresa na Amazônia” pelo fortalecimento das cadeias produtivas locais e o desenvolvimento sustentável da região.

Fechamos uma parceria com o Instituto Amazônia+21 para a criação do primeiro Centro de Bioeconomia e Conservação da Amazônia (CBCA).

O objetivo do CBCA é estimular o desenvolvimento econômico sustentável na região do alto rio Madeira, com ações de conservação e reflorestamento, laboratórios de pesquisa, criação de biofábrica e de viveiro com capacidade para produzir até dois milhões de mudas por ano. Nosso compromisso com a geração de impactos positivos e com a construção do futuro também é traduzido pelo nosso Programa de Aprendizizes e Estagiários, que recebe jovens em nossa usina, em Porto Velho, e escritório, em São Paulo, para o início de sua caminhada profissional.

Por fim, gostaria de destacar o caráter pioneiro da Santo Antônio Energia. Nestes dez anos, nossos integrantes encontraram diversas soluções inovadoras para lidar com desafios ainda pouco enfrentados pelo setor, principalmente quanto à operação no complexo hidrológico do rio Madeira. Esta característica da nossa cultura impulsionou a SAE a criar o Programa Alta Voltagem, que incentiva ideias de melhoria para o negócio e foi relançado em 2022 após uma breve descontinuação durante a pandemia.

Convido a todos a conhecerem esses e outros destaques no ano de 2022 no primeiro Relatório de Sustentabilidade da Santo Antônio Energia.

Boa leitura!

### **Daniel Faria Costa**

Diretor-Presidente da Santo Antônio Energia



Daniel Costa,  
Diretor-Presidente da Santo Antônio Energia



# QUEM SOMOS



Hidrelétrica Santo Antônio e o município de Porto Velho, capital do Estado de Rondônia

# SANTO ANTÔNIO ENERGIA

GRI 2-1, 2-2, 2-6

A Santo Antônio Energia S.A. é uma sociedade anônima aberta de capital privado que se destaca como a quarta maior geradora de energia hidrelétrica do país no ano de 2022. Foi fundada em 2008 no modelo de Sociedade de Propósito Específico (SPE) para ser a concessionária responsável pela construção e operação da Hidrelétrica Santo Antônio. Com geração de energia elétrica decorrente do aproveitamento do regime hídrico sazonal do rio Madeira, utiliza a filosofia de operação a fio d'água.

Além de estar conectada ao Sistema Interligado Nacional (SIN), fornecendo energia a todo o Brasil, a usina também possui uma linha de transmissão dedicada exclusivamente ao abastecimento do sistema dos estados de Rondônia e Acre, reforçando seu compromisso de atuar em benefício direto das populações locais e regionais.

A sede administrativa (escritório corporativo) está localizada na Avenida Doutor Cardoso de Melo, nº 1.184, 4º andar, bairro Vila Olímpia, cidade de São Paulo (SP), CEP 04548-004. E a operação está localizada no município de Porto Velho (RO), na Rodovia BR 364 (Sentido AC), S/N, km 09, CEP 76.805-812.

A Companhia possui diversas vantagens competitivas, com destaque para:



**Previsibilidade de receita:** do montante de energia correspondente às unidades geradoras da Companhia, 70% já foi comercializado no Ambiente de Contratação Regulado (ACR) e 30% comercializado no Ambiente de Contratação Livre (ACL).



**Sustentabilidade e Investimentos na Área Socioambiental:** a Hidrelétrica Santo Antônio foi estruturada para produzir energia elétrica e, ao mesmo tempo, contribuir para o desenvolvimento socioeconômico nacional e regional.



**Atividades sujeitas aos órgãos reguladores:** em decorrência da celebração do contrato de concessão, a SAE está sujeita a obrigações junto ao poder concedente e cumprimento da regulamentação vigente para desenvolver as atividades de produção e comercialização de energia.



**Responsabilidade ambiental:** a legislação estabelece padrões de qualidade e de proteção que devem ser respeitados pelo empreendimento, e que, se violados, podem sujeitar a Companhia a sanções. A política ambiental da Companhia está inserida no Sistema de Gestão Integrada (SGI), no qual é possível identificar e gerenciar os riscos do negócio e seus impactos. A SAE também mantém relacionamento e programas de mitigação de impactos com a comunidade local. Já foram investidos mais de R\$ 2,5 bilhões em compensação social, ambiental e nos 28 programas que constam do Plano Básico Ambiental (PBA), incluindo o Programa de Remanejamento da População Atingida.



## 28

### PROGRAMAS

### AMBIENTAIS NO PLANO BÁSICO AMBIENTAL DA SAE

## A SAE em números



**50 turbinas** do tipo “bulbo” – próprias para rios de grande vazão e de baixa queda

**6 turbinas** produzem energia com exclusividade para o sistema regional Rondônia – Acre, abastecendo até **40%** do consumo dos dois estados por meio de uma linha de transmissão específica em **230 kV**



Capacidade instalada de **3.568 Megawatts**, suficiente para atender a **45 milhões** de pessoas com energia de fonte limpa e renovável



**17.624.561,97 MWh** de energia líquida gerada em 2022



**R\$ 20 bilhões** investidos aproximadamente desde os estudos de viabilidade para a construção da Hidrelétrica até os dias atuais



Parte da energia produzida percorre **2.375 km** por meio do “**Linhão do Madeira**”, uma das maiores linhas de transmissão de corrente contínua do mundo. O “linhão” liga **Porto Velho (RO)** até **Araraquara (SP)**, de onde a energia é distribuída para diversos estados pelo Sistema Interligado Nacional (SIN)



## Missão, visão e valores



### Missão

Transformar a força da água em energia para você e para o Brasil.



### Visão

Entendemos que o homem e a natureza são complementares e procuramos os melhores benefícios dessa associação.

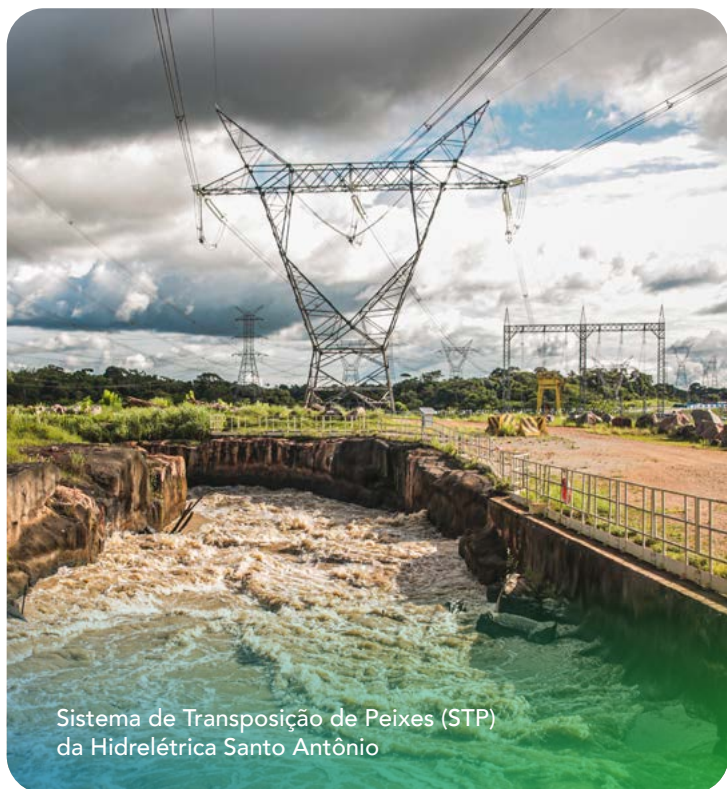


### Valores

Sustentabilidade, clareza, eficiência, criatividade, confiança, ética e responsabilidade.



Os compromissos assumidos pela SAE **convergem com altos padrões internacionais de sustentabilidade**



Sistema de Transposição de Peixes (STP) da Hidrelétrica Santo Antônio

## Compromissos e associações GRI 2-22, 2-28

### Instituto Amazônia+21

A Santo Antônio Energia foi a primeira empresa a aderir ao Instituto Amazônia+21, organização da sociedade civil criada pela Confederação Nacional da Indústria (CNI) e pela Ação Pró-Amazônia. O instituto tem como objetivo promover negócios sustentáveis e contribuir para o desenvolvimento da região. A parceria se inicia com o projeto do primeiro centro de bioeconomia da Amazônia.

### Princípios do Equador

A Santo Antônio Energia segue os Princípios do Equador, que estabelecem uma estrutura de gestão de risco para apoiar instituições financeiras na tomada de decisões. Esse *framework* considera padrões de sustentabilidade do International Finance Corporation (IFC) e as diretrizes de meio ambiente, saúde e segurança do Banco Mundial. A SAE é auditada por consultoria independente periodicamente com base nesses princípios e padrões, desde o início da construção da hidrelétrica. [Para mais informações, consulte o texto Gestão Integrada.](#)

### Rede Brasil do Pacto Global

A SAE também é uma empresa signatária da Rede Brasil do Pacto Global da ONU, respeitando os dez princípios da instituição relacionados a direitos humanos, trabalho, meio ambiente e combate à corrupção, além dos Objetivos de Desenvolvimento Sustentável (ODS).

### Instituto Ethos

A SAE foi a primeira empresa do Estado de Rondônia a aderir ao Pacto Empresarial pela Integridade e Contra a Corrupção, do Instituto Ethos.

Além disso, a Companhia é filiada às associações:

- Associação Brasileira das Empresas Geradoras de Energia Elétrica (Abrage)
- Associação Brasileira dos Comercializadores de Energia (Abraceel)
- Associação Brasileira dos Contadores do Setor de Energia Elétrica (Abraconfee)
- Associação Brasileira dos Produtores Independentes de Energia Elétrica (Apine)
- Câmara de Comercialização de Energia Elétrica (CCEE)

# LINHA DO TEMPO



## 2005

★ Estudo de Impacto Ambiental (EIA) e Relatório de Impacto Ambiental (RIMA) são iniciados.



## 2007

★ Concessão da Licença Prévia (LP).



## 2008



**Concessão da Licença de Instalação (LI) e início da construção da Hidrelétrica no rio Madeira.**



## 2009



**Adesão aos Princípios do Equador, que garantem as melhores práticas de sustentabilidade de acordo com as diretrizes do IFC (International Finance Corporation).**

★ Capacitações da mão de obra para construção civil por meio do projeto ACREDITAR (O efetivo contou com 21.700 trabalhadores no pico da obra – 83% eram do próprio estado de Rondônia).



## 2010

★ O projeto “Diálogo com a comunidade ribeirinha para instalação da Hidrelétrica Santo Antônio” foi agraciado com o Prêmio de Opinião Pública (POP) na categoria Responsabilidade Social e Ambiental. A iniciativa reconhece nacionalmente as melhores práticas de comunicação e relações públicas.



## 2014



**Conquista do maior número de notas máximas em sustentabilidade entre todas as usinas avaliadas pela International Hydropower Association (IHA), entidade sem fins lucrativos apoiada pela Unesco. [Acesse o relatório.](#)**

- ★ Conquista do 6º Prêmio Inovação Medical Services, na categoria Medicina Tropical, na modalidade de ações de Controle da Malária.
- ★ Lançamento do Livro - “Peixes do rio Madeira”, que traz a coletânea de espécies coletadas ao longo do monitoramento de peixes no Rio Madeira, com mais de 1.000 espécies catalogadas, sendo mais de 40 espécies novas.



## 2013



**Entrada em operação comercial da 10ª unidade geradora.**



## 2012

- ★ Em março, nove meses antes do previsto, as duas primeiras turbinas entraram em operação comercial.
- ★ Conquista do Prêmio de Opinião Pública (POP) pela segunda vez com o projeto “Santo Antônio Energia no combate à malária em Porto Velho – Ultrapassando a obrigação com o programa de Relações Públicas”.



## 2011



**Obtenção da Licença de Operação 12 meses antes da data prevista por um período de dez anos.**



## 2015

- ★ Finalista do Prêmio de Infraestrutura Sustentável do Banco Interamericano de Desenvolvimento (BID) de 2015.
- ★ Porto Velho é classificada pelo Ministério da Saúde como área de baixo risco de malária pelo Ministério da Saúde, como resultado do Programa de Saúde Pública da SAE.



## 2016

- ★ Renovação da LO do Ibama para um período de mais dez anos.
- ★ Implantação do Sistema de Gestão Integrada (SGI) baseado nas Normas Internacionais ISO de saúde e segurança do trabalho e de meio ambiente.



## 2017



**A Hidrelétrica entra em operação plena com suas 50 turbinas.**

- ★ 1ª Reprodução em cativeiro da Piramutaba - *Brachyplatystoma vaillantii*.



## 2018

- ★ Primeiro recorde de geração de energia: 3.266 MW/h, alcançando a marca acumulada de 10 milhões de MW/h.
- ★ SAE bate a marca de R\$ 300 milhões em royalties pagos ao município, estado e união.



## 2022



**Aniversário de dez anos de operação da SAE.**

- ★ Aumento da participação societária e assunção do controle acionário por Eletrobras Furnas, tornando a SAE uma empresa do grupo Eletrobras.
- ★ Ganhadora do Prêmio Professor Samuel Benchimol pela atuação em projetos de sustentabilidade na Amazônia.
- ★ Assinado Termo de Compromisso com o ICMBio sobre o Parna Mappinguari.
- ★ Adesão ao Movimento Transparência 100%, iniciativa da Rede Brasil do Pacto Global da ONU.



## 2021



**Conquista o Prêmio Empresa Pró-Ética, parceria entre o Instituto Ethos e a Controladoria-Geral da União (CGU).**

- ★ Participa pela primeira vez do Great Place to Work (GPTW) e conquista a 36ª posição no ranking de indústrias de médio porte.
- ★ Associação ao Instituto Amazônia + 21 com objetivo de articular projetos inovadores na Região Norte do país.



## 2020

- ★ Adesão ao Pacto Global da Organização das Nações Unidas.



## 2019

- ★ Vence o Prêmio Quality Brasil, reconhecimento a empresas que contribuem para o desenvolvimento social e econômico. A SAE foi premiada pelo projeto Conservação Quelônios realizado em parceria com a Ecovale (Associação Comunitária Quilombola e Ecológica do Vale do Guaporé).

# DESTAQUES 2022



## Dez Anos em Operação Comercial

A SAE completou **dez anos de operação comercial** em 2022. Nesta data, foi realizada uma semana de eventos em Rondônia com os principais *stakeholders*. Marcaram presença membros do Conselho de Administração da SAE, cuja maioria é indicada pela acionista controladora Eletrobras Furnas/Eletrobras, além de representantes governamentais e de entidades reguladoras. Os participantes fizeram uma visita guiada pela usina, conheceram Porto Velho e a história da cidade. Houve ainda relacionamento com a imprensa local, atividades com integrantes e, também, estratégia de relacionamento em ambiente digital.

## Prêmio Professor Samuel Benchimol

A SAE foi reconhecida pelo prêmio Professor Samuel Benchimol, concedido pelo Conselho de Instituidores dos Prêmios Professor Samuel Benchimol, na categoria **“Empresa na Amazônia”**, que distingue companhias que equilibram seus negócios com o fortalecimento das cadeias produtivas locais e o desenvolvimento sustentável e levam em consideração a importância da Região Amazônica para o desenvolvimento nacional.

## Café com o Presidente

Para ampliar o diálogo com a alta administração, foi lançada a iniciativa **Café com o Presidente**. Os encontros acontecem a cada quatro meses, quando os integrantes se inscrevem para esse momento com o presidente. Em cada edição, os temas são selecionados conforme sugestões dos próprios participantes, abrindo espaço para dúvidas e gerando planos de melhorias para a gestão. Foram realizadas três edições em 2022, com a participação de **30 pessoas**.

## Great Place to Work

A SAE obteve a certificação **Great Place to Work (GPTW)** no exercício 2021-2022, provando-se uma das melhores empresas para trabalhar no Brasil. A pesquisa teve adesão de mais de **75%** do público interno e reforça o compromisso da Companhia em proporcionar um ambiente seguro e excelente para trabalhar.

## Centro de Bioeconomia e Conservação da Amazônia


Uma parceria entre a SAE e o Instituto Amazônia+21 deu origem ao Centro de Bioeconomia e Conservação da Amazônia, uma iniciativa para fomentar o desenvolvimento sustentável na região do alto rio Madeira. Ele ocupará uma área de mil hectares na região do reassentamento Vila Nova de Teotônio, onde foram plantadas mais de **400 mil mudas** de espécies nativas. O Centro contará com ações de conservação e reflorestamento, laboratórios de pesquisa, uma biofábrica e um viveiro com capacidade para produzir até dois milhões de mudas por ano.

## Comemorando juntos

Alguns integrantes comemoram **dez anos de casa**, ou seja, trabalham na Santo Antônio Energia desde o início de sua operação comercial. Eles foram homenageados com uma medalha entregue pelo Conselho de Administração da empresa.

# GOVERNANÇA

Grupo Gerador 4 da  
Hidrelétrica Santo Antônio





# ESTRUTURA DE GOVERNANÇA

GRI 2-9, 2-10, 2-11, 2-12, 2-14, 2-16, 2-17, 2-18, 2-19, 2-20

A Santo Antônio possui uma estrutura de governança robusta, composta por um Conselho de Administração, apoiado por quatro comitês permanentes, uma Diretoria Executiva e um Conselho Fiscal, além da Assembleia Geral de Acionistas (AG), que se reúne no mínimo uma vez por ano. O Conselho de Administração da SAE foi estabelecido em 2014 e é o principal órgão de governança da Companhia, tendo seu Regimento Interno aprovado em 2018. O Estatuto Social da Companhia define as funções e regras para a escolha dos membros de cada instância.

## Assembleia Geral

É convocada pelo Conselho de Administração ou de acordo com a lei. As Assembleias Gerais Ordinárias são realizadas no prazo de até quatro meses após o encerramento do exercício social e as Assembleias Gerais Extraordinárias serão realizadas sempre que necessário de acordo

com os interesses da Companhia. Além das atribuições previstas em lei, compete à Assembleia Geral a aprovação de qualquer alteração na Política de Governança, estabelecida no âmbito da *holding* MESA.

## Conselho de Administração

Composto por no mínimo cinco e no máximo 13 membros efetivos, eleitos para mandatos de um ano pela Assembleia Geral, com possibilidade de reeleição. A quantidade de conselheiros deve sempre representar um número ímpar. No Estatuto Social da companhia consta que, no mínimo, 20% dos conselheiros devem ser independentes e expressamente declarados, uma boa prática da Santo Antônio Energia, já seguindo as diretrizes do regulamento do segmento Novo Mercado B3. Os cargos de Presidente do Conselho de Administração e de Diretor-Presidente não poderão ser acumulados pela mesma pessoa.

Na Assembleia Geral Extraordinária realizada em 8 de julho de 2022, os acionistas aprovaram uma nova composição do Conselho de Administração da SAE, que passou a ser composto por 11 membros, sendo sete indicados por Eletrobras Furnas (com suplentes), dois indicados pelos acionistas minoritários (com suplentes) e dois conselheiros independentes. Do total de Conselheiros titulares, cinco são mulheres, incluindo a presidente e vice-presidente do órgão. Os membros do Conselho de Administração devem atender aos requisitos legais, regulamentares e estatutários em vigor, além de apresentar experiência, conhecimento e atuação profissional destacada.

Cabe ao Conselho de Administração, dentre outras atribuições, a definição das estratégias de negócio, a eleição e destituição de membros da diretoria, a análise das demonstrações financeiras, aprovação de orçamentos e a definição das remunerações dos conselheiros e diretores, respeitando os limites colocados pela Assembleia Geral, e a celebração de contratos com partes relacionadas. Também é sua atribuição a fiscalização do trabalho dos diretores. O órgão deve zelar pelos interesses e perenidade da Companhia, ser pautado por uma gestão ágil, pela prevenção de conflitos de interesse, gestão de riscos, manutenção de programas de *compliance* e sustentabilidade. Também deve assegurar o cumprimento das políticas de governança e prestação de contas aos órgãos reguladores. O órgão é responsável por aprovar o Relatório de Sustentabilidade da Companhia.

O Conselho de Administração possui quatro comitês permanentes de apoio não estatutários, que atuam de forma regimental: Comitê de Auditoria, Riscos e Conformidade; Comitê de Estratégia, Comercialização e Regulatório; Comitê de Finanças e Comitê de Pessoas. Os comitês não possuem função executiva, apenas de assessoria. Eventualmente, podem ser

estabelecidos comitês de apoio temporários com prazo de duração definido pelo conselho. Na atual estrutura de governança, a Companhia conta com uma área de Compliance e Gestão de Riscos e um Comitê Interno de Ética com reporte ao Comitê de Auditoria, Riscos e Conformidade e, em última instância, ao Conselho de Administração.

Visita dos Conselheiros e representantes das partes interessadas na Hidrelétrica Santo Antônio para evento de comemoração dos Dez Anos



## Diretoria

É constituída por no máximo seis diretores eleitos pelo Conselho de Administração para um mandato de dois anos, sendo permitida a reeleição. Entre os membros, deve haver sempre um Diretor-Presidente e um Diretor de Relações com Investidores. Atualmente, a diretoria também é composta por diretores de Operações e da área Comercial e Regulatória (não estatutária). O cargo de Diretor Financeiro e de Relações com Investidores é ocupado pelo Diretor-Presidente desde junho de 2022. Compete à diretoria a gestão da Companhia e a distribuição de serviços e tarefas, entre outras funções. A diretoria reporta ao Conselho de Administração e possui o apoio de uma Assessoria Jurídica.

## Conselho Fiscal

Instância não permanente, instalada mediante solicitação de acionistas. É composta por no mínimo três e no máximo cinco membros, sendo aberta a possibilidade de reeleição. Tem a atribuição de fiscalizar e avaliar a gestão financeira, conforme previsto na legislação. Atualmente instalado, reúne-se no mínimo a cada trimestre para analisar balanços e demonstrações financeiras.

## Remuneração e avaliação

Com relação às políticas de remuneração da Companhia, de acordo com o Estatuto Social, a Assembleia Geral estabelece a remuneração anual global dos administradores, incluindo os benefícios, cabendo ao Conselho de Administração a distribuição da remuneração fixada entre seus membros e a Diretoria. Em abril de 2022, os acionistas, por unanimidade, aprovaram a remuneração global anual dos administradores da SAE e de sua controladora Madeira Energia S.A. (MESA), de forma consolidada, para o exercício de 2022 no valor de até R\$ 9,2 milhões.

A pedido do Conselho, a Companhia realiza pesquisa de mercado para avaliar a competitividade da sua remuneração. A remuneração variável dos executivos estatutários está diretamente relacionada com os objetivos e desempenho do negócio, a partir de definição de plano de negócios com métricas e indicadores pelo Conselho de Administração.

De acordo com o Regimento Interno do Conselho de Administração, é destinada aos conselheiros titulares uma remuneração individual, mensal e fixa. Os suplentes poderão fazer jus à remuneração caso tenham substituído um titular ou participado de comitês de apoio. Os conselheiros independentes podem ter uma remuneração distinta dos demais caso a maioria delibere e aprove a diferenciação.

## A competitividade da remuneração é avaliada em pesquisas de mercado



Nos últimos anos, no âmbito da aprovação da individualização da remuneração do Conselho de Administração, a remuneração dos conselheiros titulares tem correspondido a 10% da remuneração fixa mensal do Diretor-Presidente, sendo que os conselheiros independentes que participam de um ou mais comitês recebem remuneração adicional correspondente à totalidade da remuneração do titular. Os conselheiros suplentes que participem de comitês fazem jus a 50% da remuneração do conselheiro titular.

Conforme previsto em seu Regimento Interno, o Conselho de Administração deve realizar uma avaliação anual sobre o seu desempenho visando aprimorar suas funções, sendo que o processo de avaliação deve ser realizado por consultoria especializada externa, de forma independente, conforme metodologia aprovada previamente pelos conselheiros.

## Comunicação e sustentabilidade

A comunicação com o Conselho de Administração da Santo Antônio Energia se dá com o apoio da área de Governança Corporativa, que assessora as reuniões periódicas com os conselheiros e diretoria da concessionária, e também é responsável pela comunicação de temas sensíveis que precisam ser informados com prioridade ou tratados com urgência. A diretoria executiva possui um relacionamento próximo, tempestivo, e transparente com os conselheiros.

Os temas abrangidos na matriz de risco são tratados no campo informativo ou deliberativo nas reuniões ordinárias do Conselho de Administração. Foram 12 reuniões ordinárias realizadas em 2022. Nas reuniões extraordinárias, são tratados os temas factuais críticos, sensíveis e mais urgentes. Em 2022, as reuniões extraordinárias trataram de temas como o processo arbitral entre a concessionária e o consórcio construtor, operação de energia para realização de *hedge*, aumento de capital e outros.

A sustentabilidade é difundida por todos os órgãos de governança da Companhia. Desde 2020, o tema é um pilar estratégico definido pelo Conselho de Administração. Em 2022, as reuniões extraordinárias abordaram o processo arbitral entre a concessionária e o consórcio construtor; a operação de energia para realização de *hedge*

## Em 2022, o Conselho de Administração da SAE estabeleceu metas de adequação a práticas ESG

e o aumento de capital, entre outros temas com todos os integrantes e acompanhadas em reunião mensal por meio do Programa Prometas. A Política de Gestão de Riscos e a Política do Sistema de Gestão Integrada (SGI) estabelecem o compromisso da Santo Antônio Energia com a saúde e segurança do trabalho, meio ambiente e impactos no negócio, por meio da melhoria contínua dos seus processos. Adicionalmente, a Cultura SER e a Missão, a Visão e os Valores da Companhia contemplam o desenvolvimento sustentável como algo a ser perseguido pela alta gestão e por todos os integrantes em geral.

A Companhia também tem sido mais ativa com relação à sua comunicação com o público externo sobre a temática da sustentabilidade. Um exemplo é o anúncio da sua adesão ao Instituto Amazônia+21, divulgado na imprensa e redes sociais.

### Saiba mais

[Estrutura de governança da Santo Antônio Energia](#)

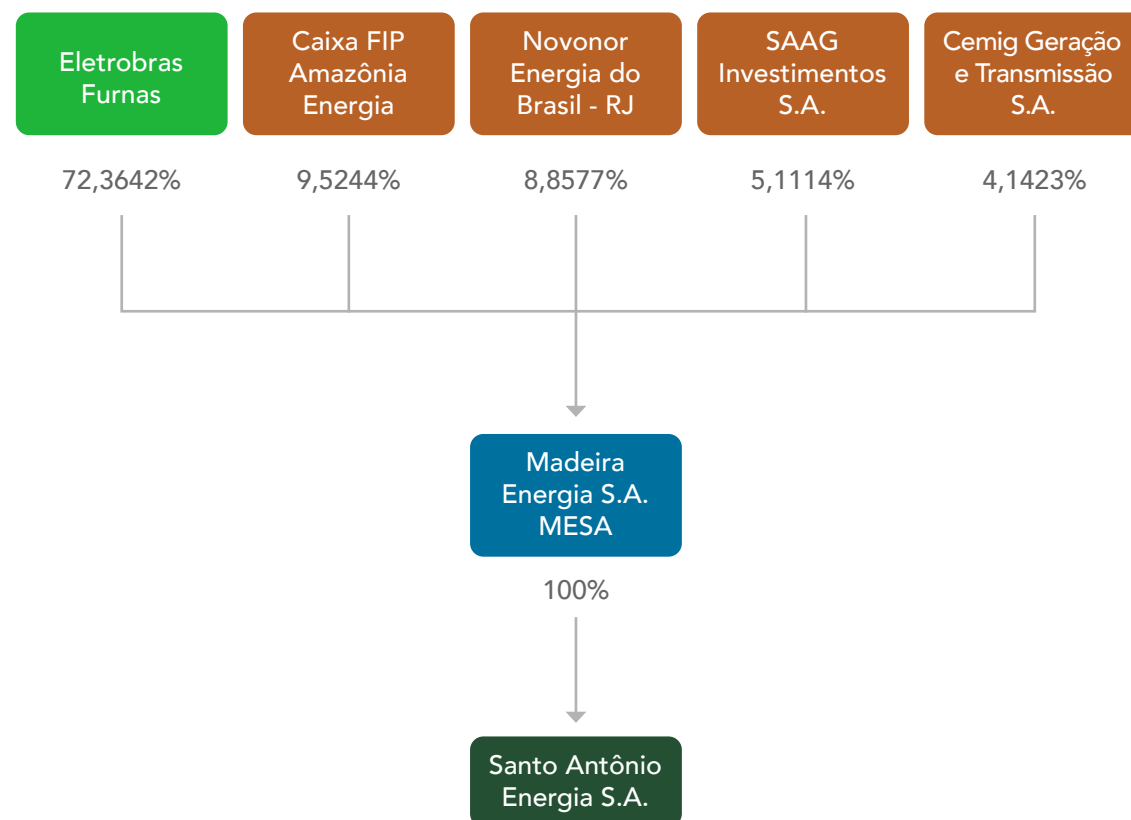


## Eletrobras Furnas torna-se acionista majoritária e controladora da Santo Antônio Energia

A composição acionária da Santo Antônio Energia passou por mudanças em 2022. A Madeira Energia S.A. - MESA, controladora da SAE, recebeu um aporte financeiro da empresa Eletrobras Furnas, subsidiária da Eletrobras. O aporte teve o objetivo de cumprir com as obrigações financeiras decorrentes de um processo de arbitragem com o consórcio construtor e correspondentes acordos firmados entre as partes. A Eletrobras Furnas já possuía participação acionária relevante na MESA, mas o aporte e a nova composição do Conselho de Administração redefiniram o quadro societário, com a Eletrobras Furnas tornando-se acionista majoritária e, também, controladora da Companhia.

A mudança traz uma expectativa de amadurecimento e sustentabilidade para a SAE, que passa a contar com a experiência de 65 anos da Eletrobras Furnas no mercado de energia, detentora de sólida situação econômico-financeira. Cultura de inovação, integridade, diversidade e transição energética são alguns temas de sinergia entre as empresas. [Conheça o novo quadro societário da MESA.](#)

## Composição acionária (Base 31/12/2022)



■ Acionista controlador

■ Acionista não controlador

■ Holding

*Em março de 2023, Eletrobras Furnas ampliou sua participação no capital social de MESA por meio da aquisição das participações diretas e indiretas das companhias Cemig Geração e Transmissão S.A. (CEMIG GT); Andrade Gutierrez Participações S.A (AGPar); Novonor Energia do Brasil S.A. – Em Recuperação Judicial (Novonor); e Fundos de Pensão. Parte das aquisições realizadas por Furnas possui condições precedentes, sendo que, uma vez concretizadas, Eletrobras Furnas passará a deter 95,2% de participação no capital social de MESA. Por se tratar de evento subsequente, o organograma acima não reflete a nova composição acionária.*

Vista noturna da Hidrelétrica Santo Antônio a partir da margem esquerda

# ÉTICA, INTEGRIDADE E COMPLIANCE

GRI 3-3, 2-23, 2-24, 205-2, 413-1



A Santo Antônio Energia possui políticas e procedimentos para manter e disseminar uma cultura de ética e integridade. Para isso, a Companhia atende às obrigações legais e possui em sua estrutura organizacional uma área específica que engloba os temas *compliance*, riscos corporativos, controles internos e auditoria interna. Em 2022, a Companhia atuou para o aprimoramento de seu Programa de *Compliance*. Em relação aos documentos normativos, em fevereiro de 2022 foi implementada a Política de Conflito de Interesses, para a qual todos os integrantes foram devidamente treinados. Conheça este e outros documentos da SAE:

- **Política de Conflito de Interesses:** visa evitar que interesses pessoais de integrantes ou terceiros interfiram no negócio.
- **Manual Anticorrupção:** possui orientações e alertas sobre situações que representam risco de corrupção.
- **Código de Ética e Conduta:** direciona sobre a adoção de condutas éticas no relacionamento com diversos *stakeholders*. É complementado pelo Código de Ética e Conduta para Fornecedores.
- **Política Anticorrupção:** expressa os princípios éticos e os compromissos para a condução do negócio de forma responsável, incluindo o atendimento à Lei Anticorrupção (12.846, de 1º de agosto de 2013).

## Saiba mais

[Acesse os principais documentos públicos da SAE](#)

Em outubro de 2022 a Santo Antônio Energia aderiu ao **MOVIMENTO TRANSPARÊNCIA 100%**, promovido pela Plataforma de ação contra a Corrupção do Pacto Global, com o objetivo de fomentar compromissos institucionais e posturas públicas transparentes que geram um círculo virtuoso, de autoavaliação e de preocupação com a cadeia de valor das empresas.



Maria do Carmo Selim,  
Secretaria Executiva da Diretoria

Em 2022, 100% dos integrantes da SAE foram treinados ou comunicados sobre políticas e procedimentos contra a corrupção. Esta meta vem sendo atingida desde 2018, ano da implementação do Programa de Integridade. GRI 205-2

Além dos documentos citados anteriormente, a Companhia possui: Política de Investigações; Política de Gestão de Riscos Corporativos; Procedimento de Verificação de Integridade de Terceiros; Procedimento de Doações, Patrocínios e Cooperações; Procedimento de Verificação de Integridade de Terceiros; e Procedimento de Reporte de Preocupações e Denúncias. Todos os documentos foram aprovados pelos devidos órgãos de governança.

A leitura e a assimilação do Código de Conduta e de políticas internas são deveres de todos

os envolvidos nas atividades da Santo Antônio Energia, garantindo a conformidade com o Programa de Integridade. O código está disponível no site da Companhia, enquanto as demais políticas podem ser acessadas em plataforma interna de gestão documental.

Os compromissos estabelecidos no Código de Conduta também estão refletidos na estratégia empresarial da SAE e priorizados pela alta administração com o estabelecimento de indicadores e metas, vinculados às diretrizes estratégicas. Também são refletidos na matriz de riscos corporativa da Companhia e devem ser adotados no relacionamento com todos os *stakeholders*, sejam fornecedores e parceiros, poder público, acionistas, comunidades ou imprensa. Em todas as relações comerciais são inseridas cláusulas de comprometimento com o Código de Ética e Conduta de forma a incentivar que os parceiros atuem regidos pelos mesmos valores estabelecidos pela Santo Antônio Energia na condução dos seus negócios.

No ano de 2022, a Companhia aderiu ao Movimento Transparência 100%, iniciativa da Rede Brasil do Pacto Global da ONU com o objetivo de fomentar compromissos institucionais e posturas públicas transparentes. O atingimento das metas do Movimento Transparência 100% contribui para o aprimoramento contínuo do Programa de Integridade da SAE, reforçando o compromisso da Companhia em relação aos seus *stakeholders*.

## Difusão da cultura de integridade

Pilar fundamental para o Programa de Integridade, diversas comunicações e treinamentos foram desenvolvidos ao longo do ano com o objetivo de difundir a cultura de integridade da Companhia para o público interno e externo. Utilizando diversos canais de comunicação, tais como o Rota Digital, Jornal Mural, intranet e cartazes expostos por toda a usina e nos escritórios de Porto Velho e São Paulo, foram realizadas campanhas de conscientização para fortalecer a cultura de ética e de integridade no dia a dia de trabalho da Companhia.

O treinamento anual de *Compliance*, realizado em novembro de 2022, contou com uma série de atividades interativas, sendo iniciado por uma palestra *on-line*. Em seguida, a Companhia contou com a parceria de um grupo de teatro de Rondônia para a execução de um espetáculo personalizado, que incluiu casos reais recebidos pelo Canal de Denúncias da empresa e orientações sobre como proceder. A peça “*Compliance em Cena*” foi encenada em quatro sessões para os integrantes da usina e disponibilizada em vídeo para a equipe do escritório de São Paulo. Por fim, foi promovido um jogo virtual – o *Compliance Play* – para que os participantes pudessem desenvolver o aprendizado e testar seus conhecimentos nos tópicos do Código de Ética e Conduta por meio de um aplicativo interno que permite estratégias de gamificação.

Fornecedores terceirizados que trabalham na usina também foram sensibilizados sobre o tema de integridade por meio das atividades presenciais de DDS (“diálogos diários de sustentabilidade”), recebimento do Código de Ética e Conduta de Fornecedores, assim como a realização de módulos de treinamentos *on-line* específicos, voltados à temática de assédio moral e sexual.



Colaboradoras terceirizadas da Hidrelétrica Santo Antônio



Peça “*Compliance em cena*” realizada na Hidrelétrica Santo Antônio





## SANTO ANTÔNIO ENERGIA TEM UM COMPROMISSO COM A CULTURA DE INTEGRIDADE

Com visão de médio e longo prazos, a Santo Antônio Energia assume o compromisso de aplicar os mais altos padrões de integridade, legalidade e transparência na condução dos negócios. A Companhia trabalha alinhada a um planejamento que se fundamenta em pilares direcionadores da estratégia corporativa.

Dentro dos compromissos formais assumidos com entidades externas, desde 2019 a Companhia é signatária do Pacto Empresarial pela Integridade e contra a Corrupção promovido pelo Instituto Ethos, que tem o objetivo de unir empresas para promover um mercado mais íntegro e ético e erradicar o suborno e a corrupção.

No ano de 2020, a Santo Antônio Energia aderiu ao Pacto Global da ONU, alinhando suas diretrizes corporativas estratégicas com os Objetivos de Desenvolvimento Sustentável (ODS) e com a Agenda 2030, sendo um dos ODS priorizados o ODS 16 – Paz, Justiça e Instituições – que inclui compromissos de reduzir substancialmente a sonegação fiscal, a corrupção e o suborno em todas as suas formas e ampliar a transparência, a *accountability* e a efetividade das instituições, em todos os níveis.

Em dezembro de 2021, a Companhia foi reconhecida como uma Empresa Pro-Ética pela Controladoria-Geral da União (CGU) que, após uma avaliação criteriosa do Programa de Integridade, atestou o comprometimento da empresa com a adoção de medidas de integridade voltadas para a prevenção, a detecção e a remediação de atos de fraude e corrupção.

**A Companhia trabalha para coibir toda e qualquer prática que configure abuso aos direitos humanos no local de trabalho.**

## Direitos humanos GRI 3-3, 2-23

O Código de Ética e Conduta da Santo Antônio Energia informa os procedimentos e atitudes fundamentais para que a Companhia coloque em prática o respeito aos direitos humanos. Além disso, em 2010 a Companhia tornou-se signatária da Declaração de Compromisso Corporativo no Enfrentamento da Violência Sexual contra Crianças e Adolescentes, iniciativa da Secretaria de Direitos Humanos, vinculada ao Ministério da Justiça. A SAE também participa do Pacto Global da ONU, que advoga por dez princípios universais derivados da Declaração Universal de Direitos Humanos, Declaração da Organização Internacional do Trabalho sobre Princípios e Direitos Fundamentais no Trabalho, da Declaração do Rio sobre Meio Ambiente e Desenvolvimento e da Convenção das Nações Unidas Contra a Corrupção.

A Companhia trabalha para coibir toda e qualquer prática que configure abuso aos direitos humanos no local de trabalho, incluindo trabalho escravo ou análogo à escravidão, trabalho em condições degradantes ou desumanas e trabalho infantil. Atualmente, a área de Saúde e Segurança do Trabalho atua de forma preventiva e com foco no bem-estar dos integrantes e terceiros. Denúncias de violação podem ser realizadas por meio do Canal de Denúncias, monitorado pela área de *compliance* e riscos.

Em 2022, por meio dos processos e *due diligences* conduzidas pela área de Compliance, não foram identificados fornecedores com contratos ativos na SAE que apresentassem riscos significativos de casos de trabalho infantil, trabalho forçado ou análogo ao escravo. Destaca-se que todos os fornecedores da Santo Antônio Energia se comprometem com cláusulas contratuais e assinam um documento informando que não praticam nenhum tipo de trabalho escravo ou análogo a escravo, nem fazem uso de mão de obra infantil. O Código de Conduta da Santo Antônio Energia coíbe expressamente essas práticas.

## Canal de denúncia GRI 2-16, 2-26

A Santo Antônio Energia possui um Canal de Reporte de Preocupações exclusivo, confidencial e imparcial disponibilizado para que integrantes, fornecedores e terceiros possam, de forma segura e anônima (se desejarem), relatar qualquer conduta suspeita que possivelmente não esteja de acordo com o Código de Ética e Conduta da Santo Antônio Energia, ou ainda, em aparente desacordo com qualquer norma legal e regulatória vigente. Vale frisar que quaisquer ilícitos descritos na Lei nº 12.846/2013 poderão ser relatados.

A Santo Antônio Energia garante por meio desse canal total confidencialidade das informações prestadas. As informações são recebidas por

uma empresa independente e especializada no recebimento e tratamento de questões éticas, assegurando o sigilo absoluto.

Todas as informações recebidas são tratadas de forma sigilosa e confidencial. O objetivo é proporcionar um ambiente corporativo seguro visando a manutenção dos valores da empresa previstos em seu Código de Conduta e Ética. As preocupações e denúncias podem ser encaminhadas pelo Formulário de Reporte de Preocupações ou por telefone.

Desde a implementação do Canal de Denúncias, em outubro de 2018, foram recebidos um total de 245 relatos. Destes, 61 denúncias foram recebidas em 2021 e 75 denúncias em 2022, representando um aumento de aproximadamente 40% em relação ao biênio anterior (2019-2020) e uma média de 0,15/ano denúncias por empregado.

Os temas de fornecedores, assédio moral, saúde e segurança representam as categorias mais citadas nos relatos apresentados pelos manifestantes, sendo aproximadamente 75% do total de denúncias. Importante destacar que os aprendizados do Canal de Denúncia são fundamentais para melhoria contínua do Programa de Compliance e são utilizados para definição do planejamento estratégico da área e definições de suas ações, tais como, elaboração de treinamentos e comunicações específicos, elaboração de novas políticas, entre outras.

Em relação ao tratamento das denúncias, 23,26% dos relatos recebidos no biênio de 2021-2022 foram considerados procedentes – representando sete relatos em 2021 e 23 relatos no ano de 2022. Dentre as medidas disciplinares aplicadas no período por meio de deliberação do Comitê de Interno de Ética, pode-se citar, dentre outras, bloqueio de fornecedores para novas contratações, advertência verbal e demissão sem justa causa.



### Formulário de Reporte de Preocupações

Disponível na Intranet ou no [link Alô Ética](#).



### Atendimento telefônico

0800 0330 321



### Código de Ética

Conheça o Código de Ética e Conduta

## Conflitos de interesse GRI 2-15

A Companhia possui uma Política de Conflito de Interesses e outros documentos que abordam o tema, como o Regimento Interno do Conselho de Administração. De acordo com esses documentos, o membro do Conselho deve declarar-se previamente impedido de votar em deliberações que digam respeito a contratos, acordos, negócios ou transações a serem celebradas entre a Companhia e o acionista que tenha indicado o referido conselheiro, a que o conselheiro esteja vinculado, a empresas pertencentes ao mesmo grupo econômico ou, ainda, com terceiros que celebrem subcontratos com o referido acionista. Caso um conselheiro que se enquadre na situação descrita não se abstenha de votar, qualquer outro conselheiro pode pedir o impedimento de voto, desde que devidamente fundamentado no Regimento Interno, na Política de Conflito de Interesses e na legislação em vigor.

Além disso, qualquer contrato ou transação com partes relacionadas é devidamente submetido ao Conselho de Administração para aprovação. Os contratos também são devidamente divulgados nas Demonstrações Financeiras da Companhia.



Galeria elétrica da  
Hidrelétrica Santo Antônio

## Gestão de Riscos GRI 3-3, 2-13

A Santo Antônio Energia reconhece que a gestão integrada de riscos está diretamente relacionada ao crescimento sustentável, rentabilidade e criação de valor para seus acionistas, por isso deve estar integrada à estratégia e à cultura da empresa. A Companhia possui um Programa de Gestão de Riscos Corporativos e uma Política de Gestão de Riscos. A metodologia de gestão classifica os riscos em quatro pilares: Financeiro, Conformidade, Operacional e Negócio. ESG (sigla para ambiental, social e governança) é considerado tema transversal na matriz de riscos da SAE.

Em seu portfólio de riscos que foi atualizado em novembro de 2022, a Companhia monitora os 23 riscos estratégicos que são avaliados de forma quantitativa e qualitativa. Os riscos monitorados estão relacionados a governança, saúde e segurança do trabalho, financeiro, meio ambiente, legais, comerciais e regulatórios. Destaca-se ainda, o monitoramento relacionado ao atendimento às questões socioambientais, à mitigação e às adaptações relacionadas as mudanças climáticas.

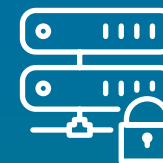
No que se refere à governança da gestão de riscos, a Companhia possui uma área de Risk Management que realiza o acompanhamento e a consolidação dos reportes para a alta administração. Já os gestores de cada risco atuam como primeira linha de defesa e são os responsáveis pela execução dos processos no dia a dia. O Conselho de Adminis-

tração tem como função aprovar a matriz de risco, bem como definir o limite de risco aceitável na condução dos negócios, assim como assegurar a sua identificação prévia pela Diretoria, com monitoramento da probabilidade de ocorrência e adoção de medidas para prevenção e mitigação. O Comitê de Auditoria, Riscos e Conformidade tem como uma de suas atribuições o assessoramento ao Conselho no acompanhamento dos riscos.

A Companhia possui um Sistema de Gestão Integrada (SGI) alinhado à gestão de riscos corporativos atuando na prevenção e mitigação de riscos de saúde, segurança do trabalho e ambientais. O SGI conta com apoio da alta direção e de gestores estratégicos na melhoria contínua do sistema. As diversas áreas da Companhia realizam ações de gerenciamento dos riscos e impactos de suas atividades como desdobramento dos compromissos estabelecidos na Política do Sistema de Gestão Integrada.



**23**  
RISCOS CORPORATIVOS  
ACOMPANHADOS



### Mudanças em tecnologia e segurança da informação

Em 2022, a Santo Antônio Energia realizou iniciativas voltadas a modernizar e melhorar a segurança da informação pela empresa. Uma destas mudanças foi a transferência do *data center* físico da Companhia para um ambiente em nuvem. Esta alteração contou com a atualização de sistemas fiscais, de identidade e de banco de dados. A adoção da nova infraestrutura colabora para acelerar a transformação digital da SAE.

Outra modernização realizada durante o ano foi a atualização do *firewall* da empresa, com mudanças internas que elevaram o nível de segurança da rede, adoção de duplo fator de identificação para acesso à VPN e atualização de servidores e sistemas. Estas medidas tornaram a empresa mais segura e protegida contra ataques cibernéticos. Além disso, a área de Tecnologia da Informação tem o objetivo de realizar uma campanha em 2023 para aumentar o nível de percepção de risco por parte dos integrantes.

# PLANEJAMENTO ESTRATÉGICO

A Santo Antônio Energia possui um planejamento estratégico que traduz as visões de médio e longo prazo da Companhia por meio de três pilares e de direcionadores específicos. O planejamento compreende desafios e oportunidades internos e externos, que se interconectam e se reforçam mutuamente, de forma a permitir a ampliação dos reforços da Companhia.

## Pilares estratégicos

**Ser+ para dentro:** inclui iniciativas de fortalecimento da Cultura SER, reforço da clareza e transparência nas comunicações e zelo pela excelência operacional e de custos

**Ser+ para fora:** tem o objetivo de promover influência e proatividade nas discussões externas que afetam diretamente o andamento do negócio

**Ser+ além:** visa diversificar e ampliar os negócios com a busca incansável pela melhoria contínua, eficiência e inovação, além da preparação do time e da organização para os novos desafios tecnológicos e socioambientais

## Direcionadores estratégicos

SER+ PARA DENTRO	SER+ PARA FORA	SER+ ALÉM
<p><b>Pessoas, cultura e transparência</b> Fortalecer a Cultura SER com um clima organizacional e desempenho excelentes, transparência na comunicação, cuidando do bem-estar dos integrantes e colaboradores terceiros.</p>	<p><b>Estrutura de capital e reestruturação da dívida</b> Criação de valor pela exploração de todas as oportunidades que possibilitem a reestruturação da dívida com redução do custo de capital para salvaguardar a sustentabilidade econômico-financeira de longo prazo.</p>	<p><b>Diversificação da geração</b> Avaliar as possibilidades mais vantajosas para a diversificação da geração de energia, com foco nas energias limpas.</p>
<p><b>Sustentabilidade econômico-financeira</b> Viabilizar e otimizar recursos, contratos, projetos e processos.</p>	<p><b>Temas regulatórios e judiciais</b> Atuar junto ao poder concedente, agente regulador e esferas judiciais no sentido de assegurar a Licença de Operação, buscando decisões favoráveis à Companhia e uma solução estrutural para o GSF.</p>	<p><b>Novos negócios</b> Estudar a viabilidade da geração de novos negócios: estabelecimento de parcerias com universidades e <i>startups</i> para alavancar a diversificação da geração, criação de uma comercializadora de energia com o objetivo de otimizar o processo de comercialização; a potencialização de atividades sinérgicas (turismo, manejo florestal, piscicultura, consultoria de P&amp;D etc.).</p>
<p><b>Excelência operacional – FID 100%</b> Alavancar a eficiência e a produtividade da usina, operacional e regulatória, com o intuito de atingir o FID 100%.</p>	<p><b>Comunicação e reputação</b> Atuar na comunicação, no relacionamento com os <i>stakeholders</i>, no engajamento dos integrantes e na participação ativa em fóruns, discussões setoriais e parcerias para fortalecer a reputação da marca Santo Antônio Energia e sua essência ESG (meio ambiente, social e governança).</p>	<p><b>Mercado de carbono</b> Atuar no mercado de carbono como fonte de receita complementar, sustentável e reafirmadora da reputação da Companhia.</p>
<p><b>Risco hidrológico</b> Executar as ações estabelecidas na política de <i>hedge</i> hidrológico de curto, médio e longo prazo, e reavaliar a garantia física da usina visando a ganhos energéticos e financeiros.</p>	<p><b>Compromissos socioambientais</b> Otimizar os compromissos socioambientais, mantendo as melhores iniciativas com relação às comunidades do entorno do reservatório e ao meio ambiente e assegurar o fortalecimento do Sistema de Gestão Integrada.</p>	<p><b>Inovação e melhoria contínua</b> Aprimorar os programas internos para estimular o surgimento de ideias de melhorias e novos negócios, fomentando a inovação com foco nos 5Ds (descentralização, digitalização, descarbonização, diversificação e disrupção).</p>
<p><b>Governança, gestão de riscos, compliance e controles internos</b> Fortalecer os mecanismos de governança, a gestão dos riscos, as ações do Programa de <i>Compliance</i> e os controles internos.</p>		

# PROSPERIDADE



Vertedouro principal da Hidrelétrica Santo Antônio

# CENÁRIO ECONÔMICO E REGULATÓRIO

O ano de 2022 foi marcado pela mudança na estrutura acionária da Santo Antônio Energia, a partir do resultado do processo de arbitragem ([leia mais](#)). Enquanto o processo trouxe impactos financeiros significativos para a Companhia, há uma expectativa positiva com relação ao controle acionário assumido por Eletrobras Furnas, uma vez que a robustez e experiência das empresas Eletrobras geram confiança no mercado. O aporte financeiro de Eletrobras Furnas levou a agência de ratings Fitch, que avalia as debêntures da SAE, a reafirmar o seu rating em BBB-(Good credit quality) com perspectiva estável para a Companhia, classificação que indica baixo risco.

A partir do segundo semestre de 2022 houve uma redução do Índice de Preços ao Consumidor Amplo (IPCA), que atualiza o custo da dívida. Mesmo assim, o índice acumulado ficou bem acima do que previa o Banco Central (5,79% vs. 3,5%), condição que representou um impacto negativo no custo financeiro da dívida. Por outro lado, a Companhia aderiu ao programa de suspensão temporária de cobrança da dívida, o *standstill*, entre dezembro de 2021 a junho de 2022, o que representou uma liquidez para o caixa da Companhia em aproximadamente R\$ 857 milhões.



A robustez e experiência de Eletrobras Furnas **agregam de forma positiva** à gestão dos negócios da SAE

# RESULTADOS ECONÔMICO-FINANCEIROS

GRI 201-1

Apesar dos resultados contábeis e financeiros negativos, principalmente decorrentes do pagamento da dívida imposta pela perda do processo de arbitragem, a Santo Antônio Energia fechou o ano com liquidez no fluxo de caixa. A Companhia realiza aplicações conservadoras, que foram beneficiadas pela alta do CDI e favoreceram a remuneração de suas receitas financeiras.

## Saiba mais

Informações econômico-financeiras da SAE estão disponíveis no Relatório da Administração, [clique aqui](#).

## Valor econômico distribuído (R\$) GRI 201-1

DISTRIBUÍDO	2022
Salários de empregados	94.009.560,34
Benefícios de empregados	21.782.607,71
Pagamentos a provedores de capital	2.101.109.869,05
Pagamentos ao governo	230.499
Investimentos na comunidade	365.714,11
<b>Total</b>	<b>2.217.498.250,21</b>

## Valor econômico gerado (R\$)

GERADO	2022
Receitas	4.137.000,00



Marília Torres,  
Coordenadora de Tesouraria,  
Contas a Pagar e Receber



# RESULTADOS OPERACIONAIS EU6

O ano de 2022 marcou o primeiro ano com retorno integral às atividades da usina após o período de pandemia, durante o qual os índices sanitários impuseram medidas de distanciamento social. A Companhia atingiu todas as suas metas operacionais, sempre com movimentos contínuos de aperfeiçoamento.

A Santo Antônio investiu mais de R\$ 165 milhões em melhorias operacionais na usina durante o último ano. Alguns projetos financiados incluíram, como exemplo, o início da implantação do projeto de lubrificação das rodas das comportas vagão, a aquisição de equipamentos para manutenção do Sistema de Manejo de Troncos (SMT), a troca das tubulações de aço carbono por aço inox, o início da troca dos reguladores de tensão, a substituição de bancos de baterias e as obrigações de condicionantes ambientais e fundiárias.

As práticas de manutenção de curto e longo prazo são baseadas no planejamento de grandes paradas e do Plano de Manutenção Preventiva (PMP), considerando as necessidades dos ativos:

- **Grandes paradas:** é elaborado cronograma anual e plurianual pelas áreas de Engenharia e Manutenção, com posterior avaliação da equipe de Operação, considerando o comportamento hidrológico e a viabilidade de execução das atividades no sentido de minimizar os impactos nos indicadores de disponibilidade da usina. Semanalmente, são realizados os acompanhamentos das atividades e a checagem da aderência ao cronograma inicialmente elaborado, realizando os ajustes necessários.

- **PMP:** Todo plano de manutenção preventiva é cadastrado no *software* Oracle-EAM, onde são geradas as ordens de manutenção que norteiam a realização das atividades em campo, sendo as informações retroalimentadas após a conclusão dos serviços.

Cabe ao Operador Nacional do Sistema (ONS) coordenar e definir qual será o montante de geração para o dia subsequente considerando a disponibilidade hídrica do aproveitamento e de acordo com as demandas de carga previstas do SIN. A gestão da demanda fica sob a responsabilidade do ONS.

A Santo Antônio Energia tem uma concessão para geração de energia elétrica, seus ativos de transmissão destinam-se apenas a realizar a interligação da Hidrelétrica até as subestações destinatárias. Ainda assim, os ativos de transmissão também possuem planos de manutenção que seguem os requisitos mínimos da resolução Anel 906 de 08/12/2020.



A Companhia **atingiu todas as suas metas operacionais**, sempre com movimentos contínuos de aperfeiçoamento

Conheça alguns números operacionais da Companhia:

## Capacidade instalada EU1

A Hidrelétrica Santo Antônio é constituída por 50 unidades geradoras, 26 máquinas de 69,59 MW e 24 máquinas de 73,29 MW. Em janeiro de 2017, a SAE alcançou a motorização completa da usina e sua capacidade instalada foi fixada em 3.568 MW (somatório das potências individuais das 50 unidades geradoras).

Em atendimento ao Procedimento de Rede do Operador Nacional do Sistema (ONS), cada unidade geradora possui um Relatório de Comissão

contendo todos os dados técnicos e de ensaios elétricos. As informações estão disponíveis para auditores e órgãos fiscalizadores em meio físico, nas dependências da usina e em meio digital.

## Fator de disponibilidade da usina EU30

Nos últimos três anos, houve significativa redução das horas de perda de carga na grade pelas atividades de limpeza de *log boom* e grades, principal fator gerador de indisponibilidade das unidades geradoras, possibilitando o aumento contínuo da disponibilidade da usina.

## Disponibilidade média da usina e interrupção EU30

	2020	2021	2022
Número de horas de interrupção planejada	25.004,95h	65.172,62h	123.453,87h
Número de horas de interrupção não planejada	17.789,10h	29.358,02h	3.293,37h
Disponibilidade média de geração	90,26%	78,38%	70,69%

Notas: Foram consideradas as horas de unidades geradoras em disponibilidade ou intervenção sem a consideração de expurgos e/ou efeito de geração parcial.

As informações são extraídas do SAGER - Sistema de Apuração da Geração - *software* do ONS que contém toda a base de dados referente à mudança dos estados operativos das Unidades Geradoras, sendo utilizado para cálculo de diversos parâmetros e indicadores de eficiência operacional, incluindo horas de unidades geradoras em intervenções (programadas e não programadas).

A qualificação do tipo de manutenção é realizada no SGI - Sistema de Gerenciamento de Intervenções, com os prazos de definição para considerar intervenção programada ou forçada definidos no Submódulo 4.2 (Programação de intervenção em instalações e indicadores de rede de operação) do Procedimento de Rede. A Santo Antônio faz o aproveitamento das intervenções considerando o regime hidrológico de forma a eliminar e/ou reduzir os impactos nas taxas TEIP e TEIFa.

A Santo Antônio faz o aproveitamento das intervenções considerando o regime hidrológico de forma a eliminar e/ou reduzir os impactos nas taxas TEIP e TEIFa. A penalização ocorre somente quando há vertimento por responsabilidade da Santo Antônio, o que apesar da menor disponibilidade para o ano, os valores para o IDapurado permanecem acima do IDreferência.



Dimas Maintinguer,  
Diretor de Operações



Subestação Isolada à Gás do Grupo Gerador 1 da Hidrelétrica Santo Antônio

## Produção líquida de energia EU2

A geração de energia elétrica da Hidrelétrica Santo Antônio, sendo uma usina a fio d'água, está totalmente atrelada ao regime hídrico sazonal do rio Madeira. Além do regime hídrico, o despacho de geração da usina é realizado pelo Operador Nacional do Sistema Elétrico (ONS), que leva em consideração diversos fatores de interferência na geração, tais como:

- **políticas e diretrizes** do Planejamento Mensal da Operação
- **restrições elétricas** entre subsistemas e intra-subsistemas
- **cronogramas de manutenção** de unidades geradoras
- **programas e intervenções** em instalações da rede de operação
- **restrições hidráulicas**, ambientais e de usos múltiplos das águas, incluindo controle de cheias
- **características e restrições** em instalações e equipamentos

Conforme procedimento de rede do Operador Nacional do Sistema Elétrico (ONS), a Hidrelétrica Santo Antônio possui sistema de medição de energia elétrica instalada. Os dados são audita-

dos e considerados inclusive para contabilização pela Câmara de Comercialização de Energia Elétrica (CCEE). A Santo Antônio Energia tem empenhado esforços a fim de prover a maior disponibilidade possível de suas unidades geradoras para o despacho pelo ONS, o que tem resultado em uma crescente geração de energia ano a ano, de acordo com tabela abaixo:

### Volume total de energia líquida gerada em gigawatt hora

2022	17.624,52
2021	17.954,12
2020	17.544,33
2019	16.811,38

A SAE tem se empenhado para promover a **maior disponibilidade** possível de suas unidades geradoras

## Linhas de transmissão e distribuição EU4, EU12

O cumprimento de linhas de transmissão em operação, dentro de todos os níveis de tensão corporativo, foi de 96,40 km, e a capacidade de transformação em operação corporativo foi de 4130 MVA. A variação líquida da capacidade de transformação corporativo foi de 465 MVA. As perdas técnicas na rede básica consolidada disponibilizadas como porcentagem equivalem a 3,88%.

A conexão das 44 unidades geradoras da Hidrelétrica Santo Antônio são as instalações de uso restrito da Hidrelétrica, que compreendem:

- Uma subestação elevadora junto à casa de força da margem direita, com arranjo do tipo barra dupla a quatro chaves blindada em SF<sub>6</sub>, dois transformadores 13,8/13,8/525 kV – 165/165/30 MVA cada, uma entrada de linha em 525 kV destinada à conexão da usina com a SE Coletora Porto Velho 525 kV, uma entrada de linha destinada à conexão da casa de força da margem direita com a casa de força do leito do rio e uma interligação de barras;
- Uma subestação elevadora junto à casa de força da margem esquerda, com arranjo do tipo barra dupla a quatro chaves blindada em SF<sub>6</sub>, seis transformadores 13,8/13,8/525 kV – 165/165/330 MVA cada, duas entradas de linha

em 525 kV destinadas à conexão da linha de circuito duplo para a SE Coletora Porto Velho 525 kV e uma interligação de barras;

- Uma subestação elevadora junto à casa de força do leito do rio, com arranjo do tipo barra dupla a quatro chaves blindada em SF<sub>6</sub>, três transformadores 13,8/13,8/500 kV – 165/165/330MVA cada, uma entrada de linha em 525 kV destinada à conexão da usina com a SE Coletora Porto Velho 525 kV, uma entrada de linha destinada à conexão da casa de força do leito do rio com a casa de força da margem direita e uma interligação de barras.



**96,40 km**  
**DE LINHAS**  
**DE TRANSMISSÃO**  
**EM OPERAÇÃO**



Wilton Cesar Santana,  
Coordenador de Manutenção

# GESTÃO DA CADEIA DE SUPRIMENTOS

GRI 2-24, 204-1, 205-1, 407-1

A gestão da cadeia de suprimentos da Santo Antônio Energia sofreu alterações em 2022, incluindo a revisão de procedimentos, a melhoria em processos e a qualificação de fornecedores. Em 2022, foram identificados e avaliados 195 fornecedores sobre critérios e integridade. Nesses casos, a Santo Antônio Energia adota os princípios mais avançados em matéria de *compliance* com o objetivo de mitigar riscos aos quais a Companhia pode estar sujeita durante a prestação do serviço.

A Companhia determina como situações críticas ou de alto risco do ponto de vista de *compliance*: suspeitas fundadas ou efetivo envolvimento da contraparte em investigações públicas ou condenações relacionadas a corrupção; inabilitação ou fraude; inclusão em listas de restrição públicas (como CEIS, CEPIM e CNAE); processos criminais; transações com pessoas politicamente expostas e partes relacionadas; solicitações de pagamento em dinheiro, em contas bancárias diversas das da empresa contratada ou na conta de indivíduos; e atividades suspeitas no processo de contratação, entre outras. Além disso, todos os contratos da Companhia possuem uma cláusula-padrão relacionada a *compliance* e anticorrupção.

Após a formalização do contrato, os fornecedores são monitorados durante o período de relacionamento com a Companhia em diversos aspectos, entre os quais destacam-se a regularidade jurídica, a avaliação econômico-financeira, a conformidade com as especificações técnicas estabelecidas, a gestão (monitoramento interno) da execução contratual e a da conformidade trabalhista. Os contratos celebrados expressam o acordo mútuo pelo qual cada parte responde pelas consequências de seu não cumprimento.

Durante a etapa de execução do contrato, os colaboradores terceiros são sensibilizados quanto à importância de conhecerem os valores, políticas e compromissos públicos da SAE, realizado por meio de treinamentos específicos relacionados principalmente às boas práticas de segurança do trabalho e à *Compliance*. As ações educacionais envolvem comunicados internos e ações interativas de treinamentos presenciais e *on-line*.

Os fornecedores terceirizados que trabalham na usina recebem o Código de Ética e Conduta de Fornecedores. Além disso, em 2022, eles foram sensibilizados sobre práticas de integridade por

meio das atividades presenciais de DDS (“diálogos diários de sustentabilidade”) e realização de módulos de treinamentos *on-line* específicos, voltados à temática de assédio moral e sexual.

Todos os fornecedores da SAE são livres de direito para exercer a liberdade de associação e negociação coletiva. No período de abrangência deste relatório, não foram identificados fornecedores cujo direito à negociação coletiva pudesse estar sendo violado. É solicitado no ato da contratação o envio do acordo coletivo da categoria em que a empresa contratada se enquadra. A SAE também dispõe de um canal de denúncia que pode ser utilizado para reportar qualquer anormalidade.

## Orçamento de compras gasto com fornecedores locais GRI 204-1

UNIDADE OPERACIONAL 1	2022
Valor total gasto com fornecedores (R\$)	478.415.913,59
Valor gasto com fornecedores locais (R\$)	161.451.618,33
% do orçamento gasto com fornecedores locais	33,75

# PESSOAS



Aprendizes e estagiários  
da Hidrelétrica Santo Antônio

# PERFIL DOS INTEGRANTES

GRI 2-7, 2-8, 2-21, 401-1

A SAE encerrou 2022 com 362 integrantes, número 2,7% inferior a 2021. Além dos integrantes, a força de trabalho da Companhia conta com colaboradores de empresas terceiras, estagiários e aprendizes, totalizando 1.436 pessoas ao final de 2022. O Programa de Aprendizes e Estagiários deu as boas-vindas a 34 novos participantes, sendo 13 oriundos de cursos técnicos em mecânica, eletrotécnica e administração, e 21 estudantes de graduação em engenharia, direito, contabilidade, psicologia, entre outras áreas.

O número de colaboradores de empresas terceiras da SAE chegou a 900 pessoas em 2022. A contagem é realizada por meio dos contratos com empresas terceirizadas e o número de trabalhadores estabelecido por eles, registrados em plataforma de gestão de documentos de terceiros. As principais atividades desenvolvidas por terceiros estão ligadas à manutenção eletromecânica, obras, segurança patrimonial e *facilities*.

Em 2022 a empresa promoveu oito integrantes a cargos de liderança, sendo quatro mulheres, reforçando o seu compromisso no desenvolvimento e aproveitamento dos talentos internos. Os índices de desligamento do período foram consistentes com o histórico recente da SAE e em linha com o mercado.

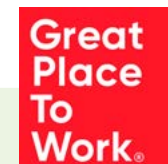


## CULTURA SER+

Definida em 2017, a Cultura SER+ (Sinergia, Eficiência, Resultados Sustentáveis e Inovação) fundamenta todos os processos, políticas e programas adotados pela área de Gestão de Pessoas. Foi ampliada em 2021, com a inserção do pilar relacionado à inovação. Em 2022, foram realizadas campanhas de engajamento para estender a disseminação da Cultura Ser+ entre os integrantes. Para 2023, estão previstas ações focadas em todos os comportamentos da cultura corporativa.

Uma conquista recente relacionada à cultura organizacional da SAE foi a obtenção da certificação Great Place to Work (GPTW) no exercício 2021-2022. A SAE ficou no 36º lugar das melhores empresas no segmento indústria médio porte, além de ter sido classificada como um excelente lugar para se trabalhar. A GPTW é uma organização global que fornece ferramentas, treinamentos e certificações para ajudar as empresas a se tornarem um lugar de trabalho melhor para seus funcionários. A obtenção do selo GPTW significa que a SAE tem um ambiente de trabalho saudável e positivo, além de valorizar e investir em seus integrantes.

Os pontos de melhoria mapeados pela pesquisa GPTW deram origem a um plano de ação corporativo, fomentando o recrutamento interno, processos de *feedback* e reconhecimento entre os integrantes, além do plano de ação por área para que as lideranças pudessem trabalhar com suas equipes. No final de 2022, foi conduzida uma pesquisa pulso interna relacionada ao plano. Os resultados evidenciaram a qualidade das ações desenvolvidas e o engajamento dos integrantes, mas também sinalizaram novas oportunidades. Para 2023, a Companhia planeja dar continuidade à sua certificação, por meio de ações que fortaleçam a cultura e uma nova pesquisa GPTW.





Katia Vieira,  
Coordenadora de Segurança de  
Barragem e Manutenção Civil

### Empregados por tipo de contrato de trabalho e gênero GRI 2-7

TIPO DE CONTRATO	2020			2021			2022		
	HOMENS	MULHERES	TOTAL	HOMENS	MULHERES	TOTAL	HOMENS	MULHERES	TOTAL
Permanente	314	66	380	309	62	371	300	62	362
Total	314	66	380	309	62	371	300	62	362

### Empregados por tipo de contrato de trabalho e região GRI 2-7

REGIÃO	2020			2021			2022		
	HOMENS	MULHERES	TOTAL	HOMENS	MULHERES	TOTAL	HOMENS	MULHERES	TOTAL
N	275	37	310	269	33	307	263	31	294
SE	35	29	66	38	28	61	37	31	68
Total	310	66	376	307	61	368	300	62	362

Nota: Os indicadores de contrato de trabalho não incluem aprendizes e estagiários.

### Trabalhadores que não são empregados GRI 2-7

	2020			2021			2022		
	HOMENS	MULHERES	TOTAL	HOMENS	MULHERES	TOTAL	HOMENS	MULHERES	TOTAL
Aprendizes	0	1	1	13	0	13	09	04	13
Estagiários	7	2	9	4	1	5	10	11	21
Total	7	3	10	17	1	18	19	15	34



**Empregados por tipo de emprego** GRI 2-7

TIPO DE EMPREGO	2022		
	HOMENS	MULHERES	TOTAL
Jornada integral	218	58	276
Jornada parcial	82	4	86
<b>Total</b>	<b>300</b>	<b>62</b>	<b>362</b>

**Indivíduos dos órgãos de governança**  
GRI 2-7

	2020	2021	2022
Membros dos órgãos de governança	20	21	23

**Empregados contratados, por gênero** GRI 401-1

	2022	
	Nº	TAXA
Homens	300	11
Mulheres	62	30,65
<b>Total</b>	<b>362</b>	<b>-</b>

**Empregados contratados, por faixa etária** GRI 401-1

	2022	
	Nº	TAXA
Abaixo de 30 anos	46	41,3
Entre 30 e 50 anos	279	10,39
Acima de 50 anos	37	10,81
<b>Total</b>	<b>362</b>	<b>-</b>

**Empregados contratados, por região** GRI 401-1

	2022	
	Nº	TAXA
N	294	9,18
NE	0	-
CO	0	-
SE	68	36,76
S	0	-
<b>Total</b>	<b>362</b>	<b>-</b>

**Empregados que deixaram a empresa, por região** GRI 401-1

	2022	
	Nº	TAXA
N	35	11,9
NE	0	-
CO	0	-
SE	22	32,35
S	0	-
<b>Total</b>	<b>57</b>	<b>-</b>

**Empregados que deixaram a empresa, por faixa etária** GRI 401-1

	2022	
	Nº	TAXA
Abaixo de 30 anos	13	28,26
Entre 30 e 50 anos	36	12,9
Acima de 50 anos	8	21,62
<b>Total</b>	<b>57</b>	<b>-</b>

Nota: As taxas são calculadas pela fórmula: número total de empregados contratados ou desligados por categoria (gênero, região ou faixa etária) / número de empregados daquela categoria X 100.

### Empregados que deixaram a empresa, por gênero GRI 401-1

	2022	
	Nº	TAXA
Homens	39	13
Mulheres	18	29,03
<b>Total</b>	<b>57</b>	<b>-</b>

### Empregados admitidos na empresa, por faixa etária GRI 401-1

	2022	
	Nº	TAXA
Abaixo de 30 anos	19	41,3
Entre 30 e 50 anos	29	10,39
Acima de 50 anos	4	10,81
<b>Total</b>	<b>52</b>	

Nota: As taxas são calculadas pela fórmula: número total de empregados contratados ou desligados por categoria (gênero, região ou faixa etária) / número de empregados daquela categoria X 100.

A proporção entre a remuneração total anual do indivíduo mais bem pago da organização e a remuneração total anual média para todos os empregados (exceto o indivíduo mais bem pago) foi de 14,52. Não houve variação na proporção do aumento percentual entre a maior remuneração e a média anual de todos os empregados, uma vez que a remuneração do indivíduo mais bem pago permaneceu estável. GRI 2-21

### Empregados admitidos na empresa, por região GRI 401-1

	2022	
	Nº	TAXA
N	27	9,18
NE	0	
CO	0	
SE	25	36,76
S	0	
<b>Total</b>	<b>52</b>	

### Empregados admitidos na empresa, por gênero GRI 401-1

	2022	
	Nº	TAXA
Homens	33	11
Mulheres	19	30,65
<b>Total</b>	<b>52</b>	

Nota: Os dados de empregados admitidos referem-se às novas contratações no ano de 2022.

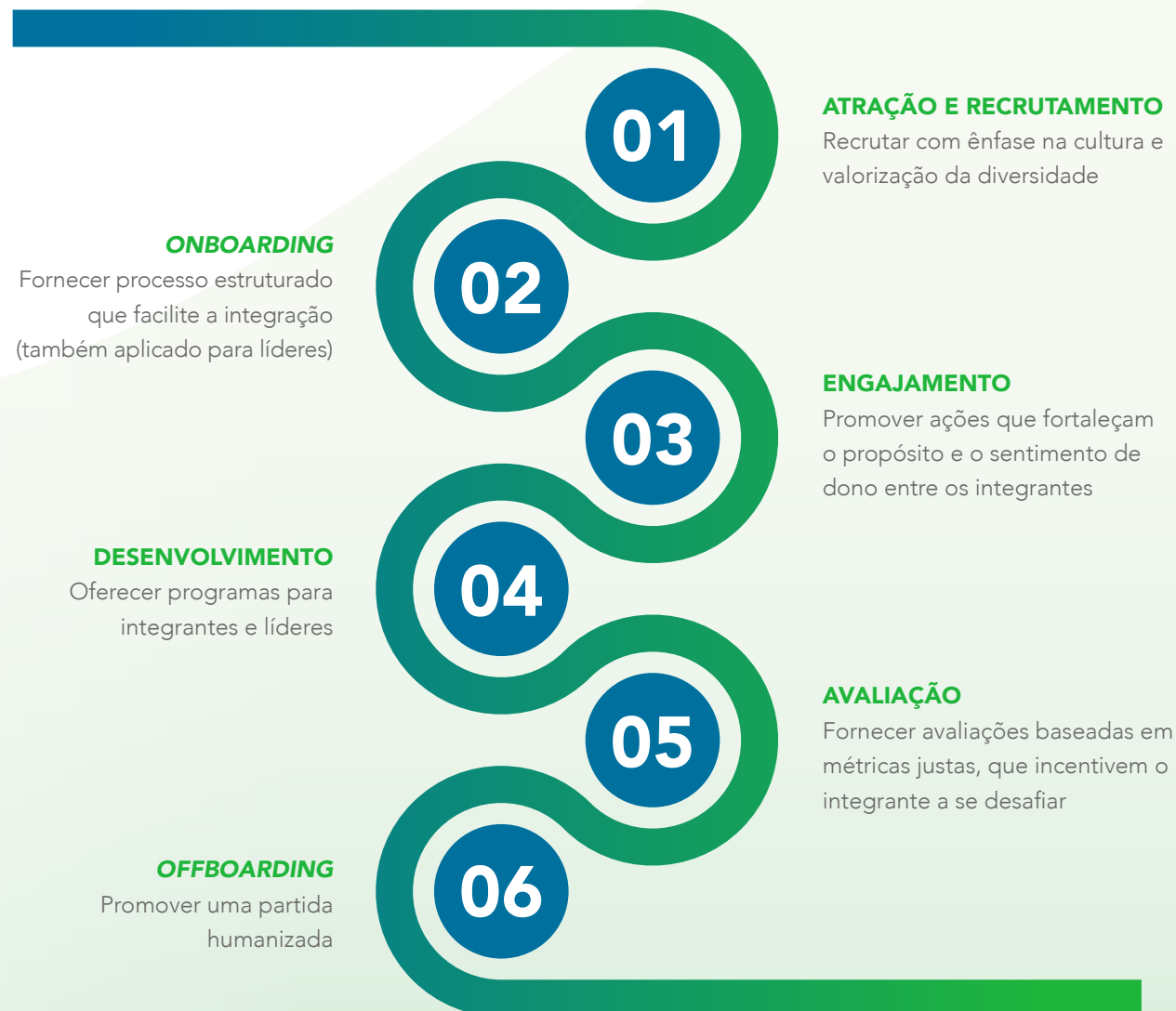


## Experiência do Integrante GRI 3-3, 404-1, 404-2, 404-3, EU14

A Santo Antônio Energia tem como princípio gerir pessoas com foco na experiência positiva do integrante, promovendo bem-estar e um excelente clima organizacional. A empresa possui uma Política de Gestão de Pessoas e procedimentos para recrutamento e seleção, treinamento e desenvolvimento, remuneração, auxílio educação e demais processos de gestão de pessoas. Os procedimentos são alinhados com as políticas da Companhia e as melhores práticas do mercado, além de buscar a concordância com questões éticas e legais.

Para acompanhar os resultados das suas ações, a empresa utiliza o e-NPS (adaptação da pesquisa de satisfação *Net Promoter Score*) interno e pesquisa de engajamento. Em 2022, foram revistos diversos processos com o objetivo de melhorar a trajetória dos integrantes na empresa, desde o recrutamento até o desligamento. Seis subprocessos em Gestão de Pessoas receberam ações de aprimoramento (ver quadro).

### Trajetória interna dos integrantes



Entre as principais mudanças realizadas pela Companhia, destaca-se a internalização dos processos de recrutamento e seleção. A medida melhorou custos, reduziu o tempo de contratação e favoreceu a seleção assertiva de profissionais, além de fortalecer a realização de recrutamento interno. Atualmente, a empresa investe em um processo de atração humanizado, considerando desde o primeiro contato com a pessoa candidata até o seu processo de integração, em que ela é acompanhada e tem acesso a diversos conteúdos para facilitar o seu desenvolvimento inicial. Em breve, os integrantes também poderão contar com a Academia Corporativa Santo Antônio Energia.

Paralelamente, a SAE desenvolveu ações de melhoria na sua imagem de marca empregadora por meio das redes sociais, especialmente o LinkedIn, que cresceu 32% em quantidade de seguidores em 2022. Também foi dada preferência para a divulgação interna de vagas entre terceirizados, realizada antes da divulgação externa.

Como mecanismo de retenção, a empresa investe em benefícios e remuneração competitiva com o mercado. Com relação ao desenvolvimento de integrantes, são realizados diversos tipos de treinamentos, por exemplo, os treinamentos obrigatórios focados em aspectos técnicos e de segurança, além de políticas de subsídio educacional para cursos de aprimoramento e graduação.

A gestão de pessoas da SAE segue requisitos internacionais como: norma International Organization for Standardization ISO 45001 por meio do Sistema de Gestão Integrada (SGI); princípios do Equador e padrões de desempenho social da International Finance Corporation (IFC); princípios do Pacto Global da ONU relacionados a direitos humanos; *Compliance* e da Great Place to Work (GPTW).

Outra frente importante é o Programa de Desenvolvimento de Competências dos integrantes, construído por meio do Ciclo de Competências, que visa avaliá-los considerando os comportamentos da Cultura SER+. Após o processo de avaliação, os integrantes passam por *feedback* que auxilia a construção do PDI, considerando o desenvolvimento técnico e comportamental. Conheça alguns exemplos de programas aplicados pela empresa:

- **Programa de Desenvolvimento de Líderes:** trilhas de conhecimento para a liderança voltadas ao fortalecimento das diretrizes estratégicas e da cultura da empresa. Os líderes da SAE devem ser protagonistas da gestão de pessoas. O programa possui dois formatos (Líder Master e Passo para o Futuro). Recentemente, foi implantado um processo para identificação de talentos e sucessores por gerência, contando com a participação da liderança. Ainda para cargos de liderança, é oferecido *onboarding* para os novos líderes e recém-promovidos, além de diálogos constantes sobre diferentes temas.

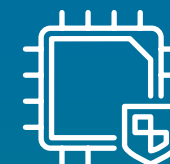
- **Programa de Desenvolvimento de Competências:** trilhas para integrantes sobre temas diversos. Em 2022, foi abordado o tema *feedback* e diversidade. Em 2023, está prevista uma trilha envolvendo aspectos da Cultura SER+ e incluindo os níveis operacionais. Como parte do PDC, também são realizados *workshops* de autoconhecimento, com o intuito de identificar os perfis comportamentais e como melhor aproveitar o potencial de cada um e *team building* potencializando os comportamentos necessários para os melhores resultados da equipe.

Antes de iniciarem suas atividades, os integrantes e colaboradores contratados passam pelo Treinamento Básico de Sustentabilidade (TBS) recebendo orientações importantes sobre os diversos temas da Companhia incluindo Meio Ambiente, Saúde e Segurança do Trabalho e *Compliance*

- **Academia Santo Antônio:** início da implantação em 2022 para o público operacional e com previsão para lançamento aos demais no primeiro trimestre de 2023, a plataforma conta com curso de formação de operadores, exigida pelo Operador Nacional do Sistema Elétrico (ONS). A ferramenta deve ser ampliada a partir da sua adoção para todos os cursos promovidos pela Companhia. Além disso, a academia permite maior acompanhamento e controle por parte dos gestores e estratégias criativas, como gamificação, para engajar os integrantes.
- **Programa de Entrada Jornada do Aprendiz e do Estagiário:** tem o objetivo de desenvolver possíveis sucessores para cargos críticos. A trilha de aprendizagem, que está em fase inicial, contempla treinamentos comportamentais, bate-papo de carreira, sessões de mentoria e capacitação técnica. Os contratados também são inseridos na cultura da Companhia. O programa de aprendizes é voltado a jovens com 18 a 24 anos que estejam cursando o Ensino Médio. Em Porto Velho, o programa é realizado em parceria com o SENAI e em São Paulo com o Centro de Aprendizagem e Melhoramento Profissional (CAMP). Para o programa de estágio não há limite de idade, apenas sendo necessário estar cursando Ensino Superior nas áreas contratantes.

Por fim, a Santo Antônio Energia tem trabalhado para garantir um desligamento seguro e confortável. Como indicador, são realizadas entrevistas com todos os integrantes que deixam a empresa, reforçando o acolhimento dado pela Companhia durante sua jornada e colhendo dados importantes para melhorar o processo de retenção. Para 2023, foi desenhado um processo de demissão humanizada que contemplará o *outplacement* como uma ferramenta de apoio para os cargos estratégicos e considerados específicos do negócio.

O programa de aprendizes é voltado a jovens com 18 a 24 anos que estejam cursando o Ensino Médio



## Tecnologia e inovação são abordadas em eventos e programas

Em 2022, a Santo Antônio Energia promoveu a Tech Week, uma semana de eventos sobre tecnologia e transformação digital que abordou temas como segurança da informação e tendências de mercado com palestras diárias. Além disso, a Companhia lançou a 4ª edição do Programa Alta Voltagem, destinado a incentivar uma cultura de inovação entre seus integrantes. O programa, que havia sido interrompido durante a pandemia, incentiva a sugestão de ideias voltadas à solução de problemas ou melhoria de processos.

A empresa busca ideias inéditas, úteis, viáveis e que tragam benefícios contemplando ao menos um dos pilares: redução de custos, eficiência em processos, sustentabilidade, bem-estar e segurança. As soluções são julgadas por uma banca e concorrem a prêmios financeiros de reconhecimento.

A inovação é um pilar estratégico para a Santo Antônio, incorporado pela Cultura Ser+ em 2021. A própria natureza da usina, que usa turbinas a fio d'água em um rio de grande vazão, sempre impulsionou a busca por respostas para problemas que ainda não haviam sido enfrentados pelo setor. A empresa possui uma área de Pesquisa e Desenvolvimento (P&D) e deve lançar uma trilha de conhecimento em inovação a partir de 2023.

### Média de horas de capacitação de empregados por gênero GRI 404-1

	2022
Homens	96,3
Mulheres	55,03
<b>Total</b>	<b>89,23</b>

### Total de horas de capacitação de empregados por gênero GRI 404-1

	2022
Homens	28.890,65
Mulheres	3.412,15
<b>Total</b>	<b>32.302,8</b>

### Média de horas de capacitação de empregados por categoria funcional GRI 404-1

	2022
Gerência	22,68
Com nível superior	57,09
Sem nível superior	146,96

### Total de horas de capacitação de empregados por categoria funcional GRI 404-1

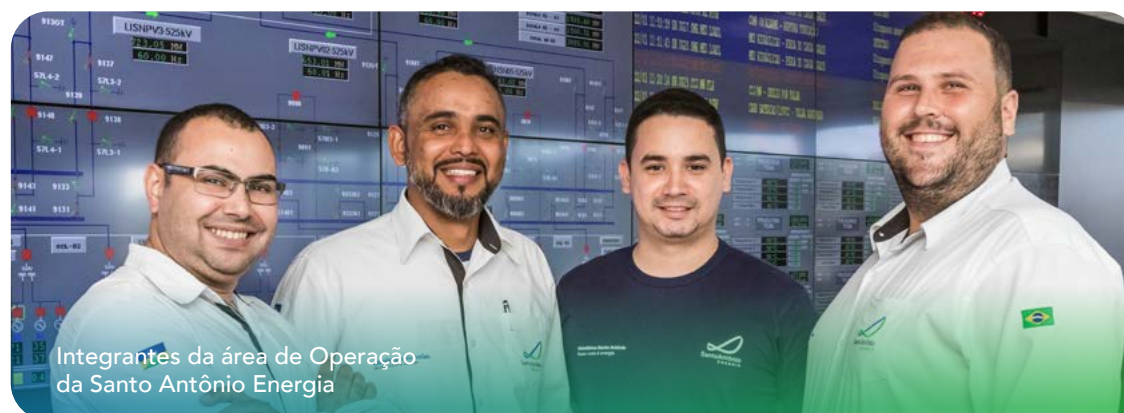
	2022
Gerência	340,27
Com nível superior	11.875,4
Sem nível superior	20.427,4

### Número de Empregados do quadro efetivo que recebem análises de desempenho por categoria funcional (un) GRI 404-3

	2022		
	HOMENS	MULHERES	TOTAL
Gerência	11	4	15
Com nível superior	155	53	208
Sem nível superior	134	5	139
<b>Total</b>	<b>300</b>	<b>62</b>	<b>362</b>

### Número de empregados em cargos gerenciais que receberam avaliação de desempenho por categoria funcional (un) GRI 404-3

	2022		
	HOMENS	MULHERES	TOTAL
Gerência	11	4	15
Com nível superior	155	53	208
Sem nível superior	134	5	139
<b>Total</b>	<b>300</b>	<b>62</b>	<b>362</b>



Nota: Os indicadores de capacitação incluem Integrantes SAE, incluindo aprendizes e estagiários.



## Benefícios GRI 201-3, 401-2

As obrigações do plano de benefícios são diretamente cobertas pelos recursos gerais da organização. O valor mensal estimado dessas obrigações, em 31 de dezembro de 2022, é de R\$ 966.260,00. A empresa concede os seguintes benefícios: transporte (próprio ou por meio de vale transporte); auxílio-funeral; licença-maternidade; licença-paternidade; assistência médica; seguro de vida em grupo; fundo de aposentadoria; remuneração variável; auxílio-refeição; auxílio alimentação; auxílio-creche; auxílio-educação e cursos de idioma estrangeiro.

Não existe um fundo específico para o pagamento das obrigações do plano de pensões. A Companhia adota plano de previdência privada. O Plano Vexty está estruturado na modalidade de contribuição definida. Os aportes dos participantes e as contrapartidas da empresa, acrescidas do resultado dos investimentos, formam as reservas individuais dos participantes.

## Licença maternidade/paternidade GRI 401-3

	2022	
Empregados que tiraram a licença	homens	8
	mulheres	4
Empregados que retornaram ao trabalho, no período do relatório, após o término da licença	homens	8
	mulheres	5
Empregados que retornaram a trabalhar após a licença e continuaram empregados 12 meses após o retorno ao trabalho	homens	5
	mulheres	3
Taxa de retorno	homens	100
	mulheres	100
Taxa de retenção	homens	62,5
	mulheres	150

Nota: Taxa de retenção:  $(n^{\circ} \text{ total de pessoas retidas 12 meses após retornarem ao trabalho após a licença-maternidade ou paternidade} / n^{\circ} \text{ total de pessoas que retornaram de licença maternidade ou paternidade em anos anteriores cobertos pelo relatório}) \times 100$ .

Aro Câmara e o Sistema do Distribuidor de Turbina da Hidrelétrica Santo Antônio

# DIVERSIDADE, INCLUSÃO E EQUIDADE

GRI 405-1, 406-1, 413-1



Joice Tucci,  
Coordenadora de Saúde Ocupacional

A Santo Antônio Energia, em alinhamento com a sua Cultura SER+, se compromete a manter relações justas e respeitadas com todos os seus *stakeholders*, em especial seus integrantes. Em 2022, no intuito de fortalecer ainda mais o programa e fomentar as discussões na empresa, foi formado o Comitê de Diversidade com a participação de mais de 25 integrantes de áreas diferentes, que discutem ações e melhores práticas para reforçar a inclusão e o ambiente seguro. A não discriminação também é prioridade para o Comitê de Ética, consta no Código de Conduta e nas políticas de *compliance*.

O Programa de Diversidade vem realizando desde 2021, treinamentos de sensibilização, *workshops* informativos ações direcionadas para público específicos, como LGBTQIAP+, negros, mulheres e pessoas com deficiência, além de ter seu próprio manifesto, divulgado em maio de 2022. O parâmetro de busca de novos profissionais tem sido ampliado para aumentar a diversidade na empresa.

A Santo Antônio Energia tem liderado o setor de energia no fomento à participação de mulheres. A Companhia incentiva a sua inclusão em programas de início da carreira, como o Jovem Aprendiz, até posições de liderança, com mulheres atuando como coordenadoras, gerentes e conselheiras. Em 2022, 25% dos cargos de liderança eram ocupados por mulheres.

Durante o ano de 2022, foi realizado um censo da diversidade, que contou com a participação de 95% dos Integrantes. A pesquisa tem como objetivo coletar dados sobre a composição da diversidade da organização, incluindo aspectos como gênero, raça, orientação sexual, idade e deficiência, entre outros. A partir da pesquisa, foram estabelecidos planos de ação para melhorar os índices de representatividade feminina.

Confira algumas ações contempladas no calendário temático de diversidade do ano:

- **Março, mês da mulher:** foi realizada uma roda de conversa sobre equidade de gênero, além de campanha de comunicação com depoimentos de mulheres que trabalham na SAE.



- **Maio, mês da diversidade:** mês reservado para celebrar toda a forma de diversidade com lançamento da cartilha Somos Diversos e ações informativas como cine pipoca, roda de conversa e palestra.

- **Junho, mês do Orgulho LGBTQIAP+:** o tema LGBTQIAP+ foi abordado em campanha de comunicação e palestra.

- **Setembro, mês da pessoa com deficiência:** inscrições para o comitê de diversidade, lançamento de campanha de comunicação com atletas paraolímpicos e com a participação de integrantes da SAE, além de uma *live* descontraída com uma atleta da seleção paralímpica brasileira de natação.

- **Novembro, mês da consciência negra:** campanha de comunicação, bate-papo com integrantes e realização de sessão de cinema temática.

A SAE possui um Canal de Denúncias que recebe notificações de discriminação, racismo, preconceito ou intolerância. Em 2022, foram registrados cinco casos classificados com esta tipologia. Após apuração, a equipe de *compliance* constatou a improcedência dos relatos formalizados, não tendo sido realizados planos de reparação. Além disso, o tema diversidade e inclusão é continuamente abordado nas comunicações e treinamentos realizados pela equipe de *Compliance*.

## Diversidade em órgãos de governança e empregados GRI 405-1

	GÊNERO (%)		FAIXA ETÁRIA (%)			GRUPOS MINORITÁRIOS (%)	
	MULHERES	HOMENS	ABAIXO DE 30 ANOS	30 A 50 ANOS	ACIMA DE 50 ANOS	NEGROS, PARDOS, AMARELOS E INDÍGENAS	PCD'S
Empregados / Faixa Etária	17,22	82,87	10,77	79,01	10,22	100	0
Empregados / Cargos gerenciais	26,67	73,33	0	86,67	13,33	100	0
Empregados / Cargos com nível superior	25,33	74,67	14,35	76,68	8,97	89,66	10,34
Empregados / Cargos sem nível superior	4,20	95,80	5,04	82,73	12,23	91,84	8,16

Nota: Os dados demonstrados estão por categoria e em porcentagem. Para os grupos minoritários, são considerados negros, pardos, amarelos, indígenas e PCDs.

## Proporção entre valor do salário-base, por categoria funcional (R\$) GRI 405-2

	2022	
	HOMENS	MULHERES
Gerência	32081,54	29353,50
Com nível superior	11114,60	10544,14
Sem nível superior	5175,30	4316,40

## Proporção entre valor da remuneração, por categoria funcional (R\$) GRI 405-2

	2022	
	HOMENS	MULHERES
Gerência	32081,54	29353,50
Com nível superior	13787,82	11464,74
Sem nível superior	7833,78	5735,58

# SAÚDE, SEGURANÇA E BEM-ESTAR

GRI 3-3, 403-1, 403-2, 403-3, 403-4, 403-5, 403-6, 403-7, 403-8, 403-9, 403-10, EU16

O Sistema de Gestão Integrada (SGI) da Santo Antônio Energia tem como escopo principal o gerenciamento dos riscos de saúde, segurança do trabalho e meio ambiente em atividades desempenhadas por integrantes ou colaboradores contratados, com o objetivo de preservar a integridade física e mental dos trabalhadores.

Inserido no SGI, o Sistema de Gestão de Saúde e Segurança do Trabalho (SST) da SAE é regido pela ISO 45001/2018 prevê o conhecimento dos riscos para o planejamento dos programas de saúde e segurança. A Companhia também possui o compromisso de monitorar os requisitos legais, incluindo as normas regulamentadoras de saúde e segurança do trabalho e atender ao Padrão de Desempenho 1 - Avaliação e Gestão de Riscos e Impactos Socioambientais e Padrão de Desempenho 2 - Condições de Emprego e Trabalho da International Finance Corporation (IFC), além dos Princípios do Equador, sendo auditada externamente por consultor independente. [Para mais informações sobre as auditorias, acesse o texto Gestão Integrada.](#)

Os procedimentos e instruções operacionais de Saúde e Segurança do Trabalho (SST) tratam de temas como: atividade com cesto suspenso; máquinas e equipamentos; atividade segura nos trabalhos em altura; atividades seguras com eletricidade; segurança nos serviços em espaços confinados e controlados; operação de mergulho em condições perigosas; isolamento, bloqueio e etiquetagem de fontes perigosas; gerenciamento de equipamento de proteção individual; montagem e desmontagem segura de andaimes.

Há procedimentos para a análise crítica dos temas relacionados ao SGI que visam avaliar a adequação, pertinência e eficácia do sistema, com enfoque no levantamento de subsídios para a sua melhoria contínua. Os responsáveis pela tomada de decisão são lideranças da organização de diversos níveis hierárquicos que possuem processos e atividades sob a sua responsabilidade. Os resultados qualitativos e quantitativos são reportados nas reuniões nas quais participam Integrantes, Colaboradores contratados, Lideranças e Diretores.



Brigada de emergência da Hidrelétrica Santo Antônio

## Gestão da saúde

Em 2022, a área de saúde se tornou uma coordenação que foi integrada com a gerência de pessoas, com o objetivo de adquirir mais consistência entre as ações e benefícios. Foi lançado o Programa Bem-estar, que visa ampliar o debate sobre o tema. Algumas atividades de promoção da saúde realizadas pela SAE incluem: exames médicos periódicos, campanhas de vacinação, realização de diálogos de saúde e práticas orientativas.

A companhia oferece plano de saúde a todos os integrantes, incluindo estagiários e aprendizes, regulamentado pela Agência Nacional de Saúde (ANS) com abrangência nacional, por meio do qual os beneficiários têm acesso a consultas, exames, terapias, internações clínicas e cirúrgicas contempladas no rol de procedimentos de cobertura obrigatória pela operadora. Além disso, a Hidrelétrica em Porto Velho possui um ambulatório médico equipado para atendimento e estabilização para transporte de acidentados em caso de emergências, com uma equipe formada por coordenadora de saúde ocupacional, enfermeira do trabalho, médico do trabalho, fisioterapeuta e auxiliar administrativo que ficam à disposição durante o horário comercial. Após esse período, fica disponível uma Brigada de Emergência equipada e composta por integrantes capacitados para atendimento emergencial. Tanto as insta-

lações de Porto Velho quanto as de São Paulo possuem ainda condições de ergonomia para atender plenamente os requisitos da Norma Regulamentadora nº17.

Não há empregados cujo trabalho ou local de trabalho estejam envolvidos em atividades ocupacionais com alta incidência ou alto risco de doenças específicas. Quanto aos riscos relacionados ao trabalho que representam riscos à saúde, há o risco mecânico, caracterizado por danos ou lesões diversas, identificado como risco baixo dentro da Companhia e controlado por meio do uso de EPIs. Há ainda o risco biológico, caracterizado pela localização do empreendimento que sugere risco de doenças endêmicas, como dengue, malária e febre amarela, assim como a exposição solar, identificada como risco moderado. Esses riscos são controlados pelo fornecimento de repelente e bloqueador solar. O risco ergonômico, caracterizado pelas lesões musculoesqueléticas, é identificado como baixo.

## Treinamentos

Os treinamentos são aplicados de acordo com os Grupos Homogêneos de Exposição (GHE), que levam em consideração o cargo e risco de exposição da atividade. No inventário de risco é possível identificar esta classificação e as capacitações utilizadas como recurso de medida de controle.

- **Treinamento Básico de Sustentabilidade (TBS):** Tem o objetivo de apresentar aos integrantes e colaboradores das empresas contratadas sob sua responsabilidade os temas relacionados ao SGI, Saúde e Segurança do Trabalho e Meio Ambiente.
- **Academia Santo Antônio:** A Companhia está implementando a plataforma Academia Santo Antônio. Os líderes conseguirão monitorar os cursos realizados por seus liderados. Nesta modalidade, o integrante acessa a trilha de treinamentos obrigatórios (EAD) e acompanha todo seu desenvolvimento.

A Companhia monitora um indicador mensal de treinamentos, onde consta o *status* geral dos treinamentos, a aderência por área e os custos. Durante a pandemia, a modalidade *on-line* auxiliou a empresa a manter-se em dia com a sua demanda de treinamentos obrigatórios de segurança.

O controle de vencimento dos treinamentos dos integrantes é realizado periodicamente pela Área de Pessoas da SAE. Em relação aos fornecedores, a SAE possui um contrato com empresa que realiza os serviços de gestão de terceiros, tendo como objeto principal o fornecimento de um portal para relacionamento com fornecedores que permite a inserção de documentos de comprovação pelo fornecedor.



A utilização de EPIs é **obrigatória** e segue as classificações de risco de cada atividade



Técnico de segurança do trabalho da Santo Antônio Energia e colaboradores terceirizados

## Equipamentos

A utilização de Equipamentos de Proteção Individual (EPI) é obrigatória na Santo Antonio Energia. Conforme dispõe a Norma Regulamentadora nº 6, a empresa é obrigada a fornecer aos seus funcionários, gratuitamente, EPI adequado ao risco, em perfeito estado de conservação e funcionamento, sempre que as medidas de ordem geral não ofereçam completa proteção contra os riscos de acidentes do trabalho ou de doenças profissionais e do trabalho.

Compete ao Serviço Especializado em Engenharia de Segurança e em Medicina do Trabalho (SESMT) e à Comissão Interna de Prevenção de

Acidentes (CIPA), a recomendação do EPI adequado ao risco para cada atividade. As avaliações sobre o uso são realizadas antes e após as inspeções de campo. O controle das fichas dos equipamentos é realizado por meio de *software*.

No período da pandemia de covid-19, mesmo com o fim da emergência sanitária, em abril de 2022, dado a falta das máscaras de proteção PFF2 no mercado e devido a seu alto custo, a SAE seguiu disponibilizando gratuitamente esta medida de proteção a todas as empresas contratadas. Também foram entregues touca higiênica, macacão de proteção, avental e luvas.

## Identificação de riscos

A gestão dos riscos e impactos do negócio é um elemento norteador do SGI (Sistema de Gestão Integrada). A Política do SGI estabelece regras para a análise dos perigos e riscos relacionados à saúde e segurança do trabalho e meio ambiente. Os procedimentos de gestão definem as regras de mapeamento dos processos e a identificação, análise e gerenciamento dos riscos e impactos, determinando a sua eliminação, minimização ou controle. O mesmo se aplica a processos operacionais.

Em 2022, foi implementado o programa Segurança em Primeiro Lugar com o objetivo de reduzir a gravidade e a ocorrência de incidentes. A iniciativa foi lançada com 17 projetos, que incluem a realização de *blitz* nas vias de acesso à usina para reduzir acidentes, avaliação de condutores, inspeções de segurança e treinamentos. O programa conta com metas mensais e conseguiu reduzir significativamente a taxa de acidentes graves. A Companhia também possui um Programa de Ergonomia, com um estudo breve e detalhado de todas as etapas das suas operações e processos, com o objetivo de neutralizar riscos e prevenir acidentes.

## Participação dos integrantes

Para a elaboração da Matriz de Segurança, os integrantes responderam a um questionário que identificou os riscos em seus locais de trabalho, colaborando para o seu respectivo controle. Os trabalhadores também possuem o direito de recusa, ou seja, podem se retirar do trabalho em situações que acreditam ter potencial para causar ferimentos ou problemas de saúde. A Santo Antônio Energia possui ainda um procedimento para investigação de incidentes.

Os serviços de saúde e segurança mantêm diversos pontos de contato com os integrantes e colaboradores contratados, tais como:

- Reuniões de *kickoff* com representantes das empresas contratadas antes do início de suas atividades para repasse de informações.
- Reuniões mensais com as contratadas, momento em que os representantes das empresas podem tirar suas dúvidas e indicar oportunidades de melhoria.
- Realização do Treinamento Básico em Sustentabilidade (TBS) uma vez por semana, pelo qual o participante é avaliado.
- Comissão Interna de Prevenção de Acidentes (CIPA), que explora temas de saúde e segurança em suas reuniões mensais.

- Diálogo Diário de Sustentabilidade (DDS), um bate papo rápido com abordagens diretas sobre situações relacionadas a saúde e segurança. São realizados de forma setorial conforme diretriz das lideranças, adaptados de acordo com suas atividades e realidades.

- Campanhas de saúde com temas relevantes de reflexão.

- Publicações em mídias internas e externas, como as redes sociais da Companhia.

- Canal "Fale com SGI" que recebe mensagens, dúvidas, elogios, reclamações e oportunidades de melhoria.

Anualmente, as equipes de SST, MA, SGI e Comunicação Corporativa definem o Plano de Ação de Comunicação, elencando as pautas a serem trabalhadas nos diversos canais de comunicação da Companhia. Periodicamente, são realizadas ações para disseminar a Política e Manual do SGI.

O percentual da força de trabalho representada em comitês formais de saúde e segurança é 6,4%. Além da CIPA, a Companhia possui os grupos: Comitê Diretivo de covid-19 (nível executivo, composto pelos diretores estatutários e gerentes) e Comitê de Segurança (composto por diretoria de operações, gerentes e presidente da CIPA).



Geraldo Almeida,  
Técnico de manutenção elétrica

## Números e percentuais de trabalhadores GRI 403-8

EMPREGADOS		2020		2021		2022	
		Empregados	Trabalhadores que não são empregados, mas cujo trabalho e/ou local de trabalho é controlado pela organização	Empregados	Trabalhadores que não são empregados, mas cujo trabalho e/ou local de trabalho é controlado pela organização	Empregados	Trabalhadores que não são empregados, mas cujo trabalho e/ou local de trabalho é controlado pela organização
Número total de indivíduos	Nº	398	752	371	659	398	1.040
Indivíduos cobertos por um sistema de gestão de saúde e segurança ocupacional com base em requisitos legais e/ou padrões/diretrizes reconhecidos que foi auditado internamente	Nº	398	752	371	659	398	1.040
	%	100%	100%	100%	100%	100%	100%

<sup>1</sup> Os mesmos resultados foram identificados em avaliação por auditoria externa.

## Acidentes de trabalho GRI 403-9

	2022
	Empregados
Número de empregados – média mensal	398
HHTER	797.592
Número absoluto de acidentes com afastamento (menor ou igual a 15 dias) – empregado	0
Número absoluto de acidentes com afastamento (maior que 15 dias) – empregado	0
Número absoluto de acidentes sem afastamento – empregado	2
Número total absoluto de acidentes – empregado (inclui mortes)	2
Dias/homens afastamento – empregado	0
Dias/homens debitados – empregado	0
Total de dias/homens perdidos – empregados	0
Número de óbitos – empregado	0
Taxa de frequência com afastamento (tfa) – empregado	0
Taxa de frequência (tf) – empregado	2,51
Taxa de gravidade (tg) – empregado	0

# RELACIONAMENTO COM COMUNIDADES

GRI 203-2, 413-1, 413-2



A Hidrelétrica Santo Antônio é estratégica para o desenvolvimento da Região Norte do país, particularmente para o estado de Rondônia. A energia gerada pela usina é suficiente para atender ao consumo de mais de 45 milhões de pessoas. A produção beneficia tanto os consumidores locais quanto aqueles localizados nas demais regiões do país.

A Hidrelétrica chegou a Porto Velho com a proposta de se integrar à comunidade local e, assim, contribuir para o desenvolvimento econômico da região por meio da geração de empregos, melhoria na oferta de energia elétrica e o avanço na integração com outras localidades. Estes fatores são capazes de originar novas frentes de negócios e atrair capitais para o crescimento da indústria, do comércio e dos serviços locais.

Em dez anos de operação, a Companhia já investiu mais de R\$ 2,5 bilhões em sustentabilidade, permitindo o desenvolvimento de 28 programas socioambientais com o objetivo de mitigar possíveis impactos decorrentes da implantação da Hidrelétrica. Os *royalties* são outro motor de desenvolvimento. A Companhia gerou R\$ 762,6 milhões em *royalties*

desde o início de sua operação até o final de 2022, distribuídos entre o estado de Rondônia (25%), o município de Porto Velho (65%) e a União (10%).

Em 2022, a SAE aderiu ao Instituto Amazônia+21, organização da sociedade civil que tem como objetivo promover negócios sustentáveis e contribuir para o desenvolvimento da região amazônica. A Companhia está desenvolvendo um centro de bioeconomia em parceria com o instituto, que realiza ações voltadas a gerar benefícios para a agricultura de baixa emissão, florestas, energia renovável, turismo sustentável, economia criativa e água.

A Companhia também assinou um Termo de Cooperação com a Universidade Federal de Rondônia (UNIR) para fomentar a educação de jovens universitários locais. Neste sentido, em 2022 a SAE doou mais de R\$ 300 mil em equipamentos para o laboratório do curso de engenharia elétrica do *campus* Porto Velho.

Mais uma iniciativa que visa levar retorno positivo para as comunidades é o Programa de Voluntariado. Em 2022, foram realizadas duas ações para a arrecadação de brinquedos e doação a

entidades locais. A primeira envolveu a troca de ingressos solidários para a apresentação do espetáculo “Clássicos do Mundo”, patrocinado pela SAE. Cada integrante que desejasse prestigiar o espetáculo deveria trazer um brinquedo para doação, incluindo seus acompanhantes. As doações foram destinadas para o Núcleo de Apoio à Criança com Câncer de Porto Velho.



**R\$ 762,6 milhões**  
VALOR EM ROYALTIES GERADOS  
PELA SAE EM DEZ ANOS



Agricultoras do reassentamento Riacho Azul

A segunda ação realizada foi a habitual campanha das Cartinhas de Natal, envolvendo as unidades de Porto Velho e São Paulo. A empresa adotou pedidos de diversas instituições com o apoio de seus integrantes. Em Porto Velho, as instituições beneficiadas foram o Núcleo de Apoio à Criança com Câncer

(NACC), o Instituto Chico Xavier, o Posto de Atendimento Irmão Passarinho, a Fraternidade Irmã Clara, o Centro Social Madre Mazzarello e a Casa Família Rosetta. Já em São Paulo, foi beneficiado o Betel Missões Urbanas. Ao todo, mais de 420 brinquedos foram arrecadados nas duas campanhas.

### Investimento social privado GRI 413-2-ISP



**R\$ 191.489**

Valor total de doações de bens inservíveis para a empresa



**R\$ 60.000**

Valor total investido em projetos de culturais não incentivados



**R\$ 10.000**

Valor total investido em projetos de patrocínios esportivos não incentivados



**R\$ 104.225**

Valor total investido em projetos de patrocínio a eventos, congressos, simpósios, seminários e demais ações de características semelhantes



**420**

Nº de beneficiados em ações voluntárias

## Reparação de impactos negativos

GRI 2-25, 411-1, 413-1, 413-2, EU20, EU22

A implantação e a operação da Hidrelétrica Santo Antônio são pautadas na legislação socioambiental vigente, sendo especialmente acompanhadas pela Diretoria de Licenciamento Ambiental do Ibama em Brasília. Após seis anos de estudos prévios para a realização de inventário e garantir a viabilidade do projeto, um robusto Plano Básico Ambiental (PBA) foi consolidado, abrangendo o desenvolvimento de [28 Programas](#) para garantir que os impactos da Hidrelétrica fossem mitigados ou compensados.

Em paralelo, devido ao seu modelo de financiamento e aos compromissos socioambientais assumidos pelas instituições financeiras que aderiram ao projeto, a Santo Antônio Energia sempre esteve aderente aos Princípios do Equador, que são um conjunto de diretrizes socioambientais da International Finance Corporation (IFC) com suporte do Banco Mundial. Em 2022, em razão dos objetivos de sete programas já terem sido alcançados, seguem em desenvolvimento 21 programas socioambientais, que periodicamente são fiscalizados pelo Ibama e por auditoria independente vinculada aos bancos financiadores.



A Companhia possui uma equipe parceira de Comunicação Social e Educação Ambiental que atua nas principais comunidades remanejadas para a formação do reservatório da Hidrelétrica. A equipe desenvolve um trabalho de relacionamento próximo com as comunidades desde a fase de implantação da usina.

A SAE implantou sete reassentamentos: Novo Engenho Velho, São Domingos, Riacho Azul, Vila Nova de Teotônio, Santa Rita, Morrinhos e Parque dos Buritis. Nestes, além de adquiridas as áreas para lotes e casas, foram implantadas infraestruturas individuais e coletivas, contemplando a construção ou adequação de vias de acesso, distribuição de energia, abastecimento de água e estruturas de apoio como escolas, centros comunitários e postos de saúde, a depender das características originais de cada comunidade. As famílias reassentadas receberam a prestação de serviços de assistência técnica social e ambiental. Também foram feitas ações voltadas para a capacitação individual e coletiva, de fortalecimento social e para promover geração de renda.

Foram remanejadas 505 famílias, ou cerca de 2 mil pessoas, com investimento de aproximadamente R\$ 375 milhões. Outras 2.020 propriedades foram adquiridas pela SAE para implantação da usina, com investimento na ordem de R\$ 500 milhões em indenizações e o remanejamento de

6 mil pessoas. Para a formação do reservatório, foram realizados todos remanejamentos necessários das propriedades que possuíam áreas inundáveis e de preservação permanente que foram objeto da Licença de Operação 1044/2011 1ª Renovação 3ª Retificação.

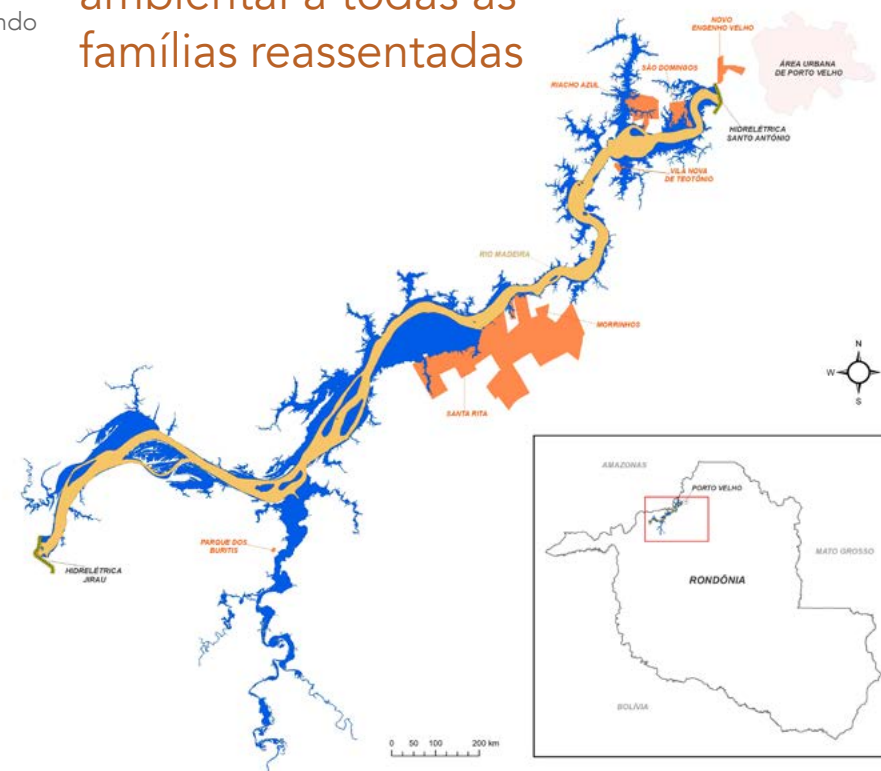
Uma matriz de elegibilidade foi estabelecida para definir os tratamentos específicos a cada caso, com a possibilidade de indenização, reassentamento, declaração de crédito ou autorrelocação. Todos contaram com o suporte jurídico pago pela SAE. Nos últimos três anos, incluindo 2022, não foram realizados remanejamentos.



A SAE forneceu serviços de assistência social e ambiental a todas as famílias reassentadas

#### RESERVATÓRIO E REASSENTAMENTOS DA HIDRELÉTRICA SANTO ANTÔNIO

- EIXOS DAS BARRAGENS
- CALHA NATURAL DO RIO MADEIRA
- RESERVATÓRIO
- REASSENTAMENTOS





## 97,4% DOS CONTATOS RECEBIDOS PELO CANAL TELEFÔNICO FORAM PEDIDOS DE ESCLARECIMENTO DE DÚVIDAS



Agricultor do  
reassentamento Riacho Azul

Todas as propriedades adquiridas pela SAE passam atualmente por um processo de regularização fundiária, fiscal e ambiental. Os reassentados recebem as matrículas de seus lotes de produção e de reserva legal devidamente registrados em seus nomes. Já para assegurar a proteção das identidades sociais e culturais das comunidades reassentadas e do entorno da usina, existe o Programa Ambiental de Conservação e Uso do Entorno do Reservatório da Hidrelétrica Santo Antônio (Pacuera), que está em processo de análise e aprovação pelo órgão ambiental.

Os resultados do Programa de Remanejamento demonstram que 94% dos processos de negociação se deram de forma administrativa, ou seja, com entendimento entre as partes. Os 6% restantes foram encaminhados por meio de ações judiciais, principalmente por fatores documentais, como espólios ou posses sem comprovação.

A implantação dos reassentamentos envolveu audiências públicas e reuniões participativas. Durante todo o processo de remanejamento das famílias, a empresa disponibilizou equipe multidisciplinar para acompanhamento, contando com psicóloga e assistente social. Após as mudanças para os reassentamentos, também houve o acompanhamento pelas equipes para o monitoramento da qualidade de vida e reinserção social. Atualmente, é mantido o canal telefônico 0800 647 6162 e o Grupo de Acompanhamento Social.

As demandas que surgem destes públicos de interesse têm seu devido encaminhamento. Em 2022 foram feitos 378 atendimentos pelo canal telefônico 0800 com 16 demandas encaminhadas para a administração da Santo Antônio Energia, enquanto as demais foram esclarecidas imediatamente pelo canal. Já o canal de ligação gratuita recebeu 141 interações no ano de 2020, 63 interações no ano de 2021 e, em 2022, um total de 39 interações. Do total recebido no ano passado, 97,4% são referentes ao esclarecimento de dúvidas.

Um diagnóstico socioeconômico realizado pela empresa demonstrou que as condições atuais destas comunidades são melhores que as condições de origem e que o Índice de Desenvolvimento das Famílias (IDF) dos reassentamentos é maior que o IDF do município de Porto Velho.

A Companhia também tem como rotina a consulta a *stakeholders* para obter percepções de imagem. Dois exemplos recentes, realizados em 2020 e 2022, respectivamente, são o diagnóstico de imagem institucional, realizado com o poder concedente, instituições financeiras, líderes e colaboradores, e o diagnóstico socioambiental participativo, realizado com os moradores dos assentamentos. O primeiro deu origem a um Plano de Comunicação e Reputação e o segundo a um plano de trabalho para atender às demandas da comunidade.

Estes trabalhos são periodicamente reportados em auditorias internas e externas, sob a coordenação do Sistema de Gestão Integrada da empresa e também pela área de controladoria. As ações também são auditadas, externamente, por consultor independente para verificação do atendimento ao Padrão de Desempenho 4: Saúde e Segurança da Comunidade e Padrão de Desempenho 5: Aquisição de Terra e Reassentamento Involuntário da International Finance Corporation (IFC) e aos Princípios do Equador.

Nenhuma comunidade indígena ou quilombola foi afetada, diretamente, pelas operações da Hidrelétrica Santo Antônio. Foram previstas ações de mitigação aos impactos indiretos às comunidades indígenas do entorno por meio do "Programa de Apoio às Comunidades Indígenas" que faz parte do Plano Básico Ambiental (PBA), contemplando os povos indígenas das etnias Karitiana, Karipuna, Cassupá - Salamã e as referências de indígenas isolados. A execução

do programa foi dividida em duas etapas denominadas Convênio Fase 1 e Fase 2.

A primeira já foi concluída pela SAE, envolvendo diversas ações de apoio às Associações Karitiana e Karipuna com destaque para entrega de veículos e embarcações, reforma das estradas de acesso, capacitações, construção de escolas e unidades básicas de saúde nas duas terras indígenas, além de outras [obras de infraestrutura](#). O Convênio Fase 2 que está em análise pela Fundação Nacional dos Povos Indígenas (Funai) contempla, em resumo, ações voltadas à proteção territorial, à produção e sustentabilidade e ao fortalecimento étnico e valorização cultural. A Santo Antônio continua em tratativas com a Funai para agilizar a aprovação da Fase 2.

É importante destacar que a temática indígena é acompanhada pela equipe do Ibama no âmbito do licenciamento ambiental e auditada externamente por consultor independente para verificação do atendimento ao Padrão de Desempenho 7: Povos Indígenas da International Finance Corporation (IFC) e aos Princípios do Equador. Com relação à Fase 2, a Consultoria Independente relatou no seu 28º relatório de auditoria que: "as ações deste programa estão sendo tratadas no âmbito de processo judicial, em andamento na 5ª Vara Federal Ambiental e Agrária da TJRO. A SAE vem envidando os seus melhores esforços no sentido de viabilizar uma maior agilidade na tramitação de seus processos."

Em 2022, para atendimento à Política Nacional de Segurança de Barragens (PNSB), a SAE iniciou ações visando a Operacionalização do Plano de Ação de Emergência (PAE). O PAE reúne os procedimentos técnicos e administrativos que deverão ser adotados diante de cenário de emergência com ruptura potencial e iminente da barragem. A intenção é ampliar a segurança e minimizar os possíveis impactos à população e ao meio ambiente.



Margem direita do reservatório da Hidrelétrica Santo Antônio

### Saiba mais

Para mais informações sobre os Reassentamentos [clique aqui](#)

Assista um vídeo sobre o Remanejamento [clique aqui](#)

## Plano Básico Ambiental (programas)

Foram estabelecidos 28 Programas no âmbito do Licenciamento ambiental, os quais são monitorados pelo Ibama e por consultoria independente para verificação do atendimento aos Propícios do Equador e Padrões de Desempenho Sociais e Ambientais da International Finance Corporation (IFC).



### GERENCIAIS (2)

- Programa Ambiental para a Construção (PAC)
- Sistema de Gestão Ambiental (SGA)



### MEIO FÍSICO (5)

- Programa de Monitoramento do Lençol Freático
- Programa de Monitoramento Sismológico
- Programa de Monitoramento Climatológico
- Programa de Monitoramento Hidrossedimentológico
- Programa de Acompanhamento dos Direitos Minerários e da Atividade Garimpeira



### MEIO SOCIOECONÔMICO (13)

- Programa de Compensação Ambiental
- Programa de Comunicação Social
- Programa de Educação Ambiental
- Programa de Saúde Pública
- Programa de Apoio às Comunidades Indígenas
- Programas Relacionados ao Patrimônio Arqueológico, Pré-Histórico e Histórico
- Programa de Preservação do Patrimônio Paleontológico
- Programa de Remanejamento da População Atingida
- Programa de Ações a Jusante
- Programa de Recuperação da Infraestrutura Afetada
- Programa de Compensação Social
- Plano Ambiental de Conservação e Uso do Entorno do Reservatório
- Programa de Apoio às Atividades de Lazer e Turismo



### MEIO BIÓTICO (8)

- Programa de Monitoramento Hidrobiogeoquímico
- Programa de Monitoramento Limnológico
- Programa de Monitoramento de Macrófitas Aquáticas
- Programa de Conservação da Flora
- Programa de Conservação da Fauna
- Programa de Desmatamento da Área de Influência Direta
- Programa de Acompanhamento das Atividades de Desmatamento e de Resgate da Fauna na Área de Interferência Direta
- Programa de Conservação da Ictiofauna

#### Saiba mais

[Leia mais](#) sobre o atendimento aos Princípios do Equador e aos padrões de desempenho do IFC no capítulo Gestão Integrada.

## Investimentos em infraestrutura GRI 203-1

Os investimentos da SAE em obras de infraestrutura chegaram a aproximadamente R\$ 82 milhões em 2022. Conheça os projetos contemplados.



**R\$ 82  
MILHÕES  
INVESTIDOS**

### Parque Nacional Mapinguari

Em atendimento ao Termo de Compromisso celebrado com o ICMBio e interveniência do Ibama, a SAE está apoiando as obras e a contratação de serviços técnicos para o acordo estabelecido de condição de convivência entre a Hidrelétrica Santo Antônio e o Parque Nacional Mapinguari, localizado entre os estados de Amazonas e Rondônia. A iniciativa abrange:

- A recuperação do acesso de 52 quilômetros até a base de operações do ICMBio
- A implantação de 4 quilômetros de trilhas para o uso público
- A construção de núcleo administrativo (com escritórios, auditório e laboratórios, alojamentos, cozinha, banheiros e galpão com depósitos)
- A estruturação de uma área de *camping* com aproveitamento de parte das edificações atuais
- A contratação de serviços auxiliares de regularização fundiária e de equipe auxiliar para a gestão da unidade de conservação

Também foram doadas duas caminhonetes 4x4 e um quadriciclo para apoio logístico. A expectativa é de que as ações propiciem melhores condições de gestão e proteção ao parque, assim como incentivem a visitação pública.



### PROGRAMA DE GESTÃO SOCIOPATRIMONIAL

O Programa de Gestão Sociopatrimonial da Santo Antônio Energia realiza o monitoramento das áreas adquiridas e do entorno do reservatório da usina para manter a integridade dos usos a que se destinam. A Companhia realiza o monitoramento embarcado e terrestre das margens direita e esquerda e de toda a Área de Preservação Permanente (APP).

São usadas estratégias que incluem o monitoramento remoto com uso de imagens de satélite e confirmação visual com o uso de *drone*, a identificação de pessoas e veículos em atividade ou atitude suspeitas, a manutenção de banco de dados e ações para desocupação de áreas invadidas, incluindo notificações extrajudiciais, mobilização de autoridades ou fiscalização ambiental.

**Saiba mais**

Conheça o Programa de Gestão Sociopatrimonial da SAE [clcando aqui](#)

## Parque dos Buritis

Foi finalizada uma obra de reurbanização do assentamento Parque dos Buritis (RO), atendendo a demanda da comunidade junto ao Grupo de Acompanhamento Social (GAS) coordenado pelo Ibama. O GAS é a condicionante 2.13 da LO 1044-2011 1ª Renovação 3ª Retificação. Esta reurbanização foi realizada em área remanejada para atendimento à Cota de Proteção 77,10 m da Agência Nacional de Águas (ANA) para o distrito de Jaci-Paraná. As áreas urbanizadas contarão com quiosques, pista de caminhadas e academia ao ar livre, além de paisagismo com plantio de gramas e árvores. Uma praça já existente naquele reassentamento também recebeu obras de reformas. Ainda em atendimento à Cota de Proteção está sendo realizado o alteamento da BR 364 no trecho de travessia do rio Jaci, influenciado pelo rio Madeira.

## Vila Nova de Teotônio

Está sendo implantado o novo acesso ao reassentamento Vila Nova de Teotônio. Esta ação atende a um pleito da comunidade reassentada e foi negociado com a SAE e acompanhado pelo IBAMA. A obra encurta em 12 quilômetros o trajeto ao reassentamento e, além de proporcionar maior comodidade aos moradores, também irá facilitar o acesso da população de Porto Velho aos atrativos turísticos locais, dinamizando a geração de renda na comunidade.

## Estrada de Ferro Madeira Mamoré

Para o atendimento de compensações sociais junto ao município de Porto Velho, vinculadas aos Programas de Patrimônio Arqueológico, Pré-Histórico e Histórico no âmbito do Licenciamento, a SAE realizou um conjunto de obras de recuperação do complexo da Estrada de Ferro Madeira Mamoré (EFMM) com a restauração das edificações existentes, readequação de espaços e projeto paisagístico que fazem parte de um complexo tombado pelo Instituto do Patrimônio Histórico e Artístico Nacional (Iphan) como patrimônio histórico, descrito na página seguinte.

No local está sendo implantado também o Museu da EFMM em dois dos galpões recuperados pela SAE. O museu contará a história da construção da EFMM, o surgimento da cidade de Porto Velho, e a interação dos construtores com a natureza e os povos indígenas da região. O projeto homenageará os trabalhadores da construção da estrada de ferro, que eram de 50 nacionalidades diferentes, além de destacar os vários ciclos de desenvolvimento que fazem parte da história da cidade de Porto Velho e do estado de Rondônia.

Essa compensação vem sendo acompanhada e auditada externamente por consultor independente para verificação do atendimento ao Padrão de Desempenho 8: Patrimônio Cultural da International Finance Corporation (IFC) e aos Princípios do Equador.



Complexo da Estrada de Ferro Madeira Mamoré do município de Porto Velho

### Saiba mais

Conheça um pouco da História de Porto Velho [clikando aqui](#)

# Mais de 10 anos de investimentos socioambientais

## Município de Porto Velho

- Construção do laboratório de Ictiofauna e biologia na Universidade Federal de Rondônia (UNIR)
- Construção do Centro de Triagem de Animais Silvestres (CETAS) na UNIR
- Construção e reforma de escolas de ensino infantil, médio e fundamental: Antônio Ferreira da Silva, Joaquim Vicente Rondon, Moranguinho, Santo Antônio, Flamboyant, Pé de Murici, e Manoel Aparício
- Implantação e melhorias de aproximadamente 260km de estradas vicinais, incluindo a construção e reforma de pontes e pontilhões de madeira
- Reforma e ampliação do Hospital de Base Ari Pinheiro e construção do Hospital Cosme Damião
- Reforma da Policlínica José Adelino e do Centro de Saúde Renato Medeiros
- Ampliação e reforma do Serviço de Atendimento Móvel de Urgência (SAMU)
- Construção do Centro de Especialização em Saúde Alfredo Silva e do Espaço Mulher
- Construção, reforma e ampliação das Unidades Básicas Saúde (UBS): Ana Adelaide, Rio das Garças, Aliança, Ronaldo Aragão, e construção do Posto de Saúde Mariana
- Reforma dos Centros de Saúde: Manuel Amorim, Caladinho, Agenor de Carvalho, Rafael Vaz de Silva, Osvaldo Piana, Pedacinho de Chão, Mauricio Bustani e Emandes
- Construção de módulos de combate à malária e instalação de Mosquiteiros Impregnados de Longa Duração em parceria com o Ministério da Saúde e Fundo Global da ONU para controle da Malária para as comunidades da área de influência
- Reforma geral do *Shopping Cidadão* "Tudo Aqui"
- Construção do Restaurante Popular na zona leste em Porto Velho
- Construção de bases em apoio à Secretaria de Estado de Desenvolvimento Ambiental
- Reforma e ampliação do prédio administrativo e do museu biológico do Parque Natural Municipal de Porto Velho
- Construção de Ciclovia na Estrada de Santo Antônio em Porto Velho
- Urbanização do entorno da Igreja de Santo Antônio, Porto Velho
- Reforma do Centro Cultural Indígena Marechal Rondon na Igreja Santo Antônio
- Revitalização Cemitério Candelária
- Obras de Revitalização da Estrada de Ferro Madeira-Mamoré (EFMM) incluindo: proteção de talude (enrocamento), construção do *deck* galpão, edificação da estação de embarque e desembarque, estrutural do girador, rotunda e oficinas
- Digitalização do Acervo Documental Histórico da Estrada de Ferro Madeira-Mamoré

- Projeto do Prédio da Reserva Técnica da Arqueologia a UNIR e entrega do material arqueológico na reserva técnica da arqueologia da UNIR - 300 mil artefatos

## Comunidades ribeirinhas

- Construção de abatedouro de jacarés no Reserva extrativista Lago do Cuniã
- Construção de agroindústria de frutas no Distrito de Cujubim Grande - Porto Velho
- Construção de agroindústria de babaçu no Distrito de Calama em Porto Velho
- Construção de flutuantes nos Distritos de São Carlos e Calama em Porto Velho
- Reforma e ampliação das Unidades de Pronto Atendimento (UPA) de Cujubim Grande e São Carlos

## Terras indígenas

- Construção de Escolas nas Terras Indígenas (TI) Karitiana e Karipuna
- Construção de Unidades Básicas de Saúde (UBS) nas TI Karitiana e Karipuna
- Construção de Bases de apoio para vigilância nas TI Karitiana e Karipuna
- Reconstrução de pontes e melhoria do acesso nas TI Karitiana e Karipuna
- Reforma e ampliação do Casa de Apoio à Saúde Indígena CASAI em Porto Velho

## Reassentamentos rurais

- Construção dos Reassentamentos: Novo Engenho Velho (39 casas), São Domingos (35 casas), Riacho Azul (42 casas), Vila Nova de Teotônio (77 casas), Santa Rita (137 casas), Morrinhos (48 casas), além de 220 casas na área de influência
- Construção de Escolas e Centros de Comunitários nos Reassentamentos
- Construção de Unidades Básicas de Saúde nos Reassentamentos
- Construções no reassentamento Vila Nova Teotônio, incluindo: píer e ancoradouro, edificações, comerciais de lazer, flutuante, tanques para criação de peixes
- Entrega dos Planos de Lazer e Turismo da Vila Nova de Teotônio
- Construção da Casa de Farinha no Reassentamento Novo Engenho Velho

## Município de Candeias do Jamari

- Construção de escola em Candeias do Jamari.
- Construção de agroindústria para processamento de aves de pequeno porte, no Município de Candeias do Jamari
- Entrega do Plano de Lazer e Turismo do Município de Candeias do Jamari

## Município de Cacoal

- Construção do Hemocentro de Cacoal
- Reforma e ampliação do Hospital Regional de Cacoal

## Distrito de Jaci-Paraná

- Construção do reassentamento Parque dos Buritis em Jaci-Paraná, incluindo infraestrutura (187 casas)
- Construção, reforma e ampliação de Escolas em Jaci-Paraná : Cora Coralina, Joaquim Vicente Rondon e Maria Nazaré dos Santos
- Ampliação e reforma Unidade de Saúde Jaci-Paraná
- Construção de Sede Administrativa e Praça de Jaci-Paraná
- Construção do Parque do Comércio Jaci-Paraná
- Construção de Centro Poliesportivo em Jaci-Paraná
- Reforma e ampliação do Centro de Referência de Assistência Social (CRAS)
- Construção da Casa da Associação das Mulheres e Idosos de Jaci-Paraná
- Construção da Igreja Católica e Casa Paroquial no distrito de Jaci-Paraná
- Dragagem de areia para construção da praia de Jaci-Paraná

- Pavimentação, drenagem e sinalização em ruas de Jaci-Paraná
- Execução de pavimentação e drenagem de ruas no distrito de Jaci-Paraná (RO)
- Alçamento da ponte de ferro da Estrada de Ferro Madeira Mamoré (EFMM) e obras de recuperação da ponte madeira rio Contra em Jaci-Paraná
- Recuperação e manutenção de ruas do Distrito de Jaci-Paraná
- Entrega dos Planos de Lazer e Turismo de Jaci-Paraná



### SAE recebe prêmio pelo desenvolvimento sustentável da Amazônia

Em 2022, a Santo Antônio Energia recebeu o Prêmio Professor Samuel Benchimol pela sua atuação em projetos de sustentabilidade na Amazônia. Desde o início de suas operações, a SAE investiu mais de R\$ 2,5 bilhões em projetos de sustentabilidade, além de ter feito parcerias para desenvolvimento socioeconômico da região. Alguns exemplos incluem a idealização do 1º Centro de Bioeconomia e Conservação da Amazônia (CBCA) e acordos de convivência com o ICMBio e o Ibama para revitalização do Parque Mapinguari. A categoria “Empresa na Amazônia”, na qual a SAE foi contemplada, reconhece as ações de empresas instaladas na região que equilibram seus negócios com o fortalecimento das cadeias produtivas locais e o desenvolvimento sustentável.



# PLANETA



Vertedouro principal e grupos geradores da Hidrelétrica Santo Antônio

# GESTÃO INTEGRADA

A Santo Antônio Energia possui um Sistema de Gestão Integrada (SGI), que consolida as diretrizes, regras e ferramentas para o gerenciamento dos impactos ambientais e riscos em saúde e segurança do trabalho. Incorporados ao SGI, são desenvolvidos simultaneamente o Sistema de Gestão de Saúde e Segurança do Trabalho (SST), baseado na ISO 45001, e o Sistema de Gestão Ambiental (SGA), fundamentado na ISO 14001. O SGI da Companhia tem como princípio: **“nenhuma emergência ou meta de produção pode comprometer a saúde e a segurança das pessoas nem acarretar danos irreparáveis ao meio ambiente”**.

O SGI foi implementado em 2016, no âmbito do atendimento aos Princípios do Equador e aos Padrões de Desempenho em Sustentabilidade Ambiental e Social do IFC (International Finance Corporation), exigência dos bancos credores que financiaram a construção da SAE. A Companhia está alinhada com estes requisitos desde 2009, passando por ciclos de melhorias contínuas em sua gestão ambiental e social, sendo reconhecida como referência de atendimento a esses padrões pelas partes interessadas.

A Santo Antônio Energia desenvolve programas para o monitoramento de impactos e conservação

ambiental. A gestão ambiental da Companhia e o acompanhamento de requisitos da legislação são realizados por meio de *software*. Durante a pandemia, alguns programas ambientais presenciais precisaram ser interrompidos momentaneamente, com anuência do órgão ambiental, mas foram retomados em 2022.

## Padrões de Desempenho (PD) do IFC

- PD 1: Avaliação e Gestão de Riscos e Impactos Socioambientais
- PD 2: Condições de Emprego e Trabalho
- PD 3: Eficiência de Recursos e Prevenção da Poluição
- PD 4: Saúde e Segurança da Comunidade
- PD 5: Aquisição de Terra e Reassentamento Involuntário
- PD 6: Conservação da Biodiversidade e Gestão Sustentável de Recursos Naturais Vivos
- PD 7: Povos Indígenas Padrão de Desempenho
- PD 8: Patrimônio Cultural



Integrantes da Santo Antônio Energia



O SGI foi implementado em 2016 e prevê **a melhoria contínua** na gestão ambiental e social na SAE

Com foco na melhoria contínua de seus procedimentos e processos, a SAE também possui um mecanismo interno de reporte de não conformidades e o reporte de incidentes e acidentes, que garantem uma comunicação direta com o Sistema de Gestão Integrada (SGI). A Santo Antônio estabelece em seu cronograma a realização de auditorias internas e externas e a avaliação anual da alta direção por meio de análise crítica. [GRI 2-26](#)

A Santo Antônio possui ainda os meios de comunicação e consulta tradicionais, como o recebimento de correspondências por ofícios e cartas, que são sistematicamente inseridas no portal de gestão de documentação para que haja transparência e rastreabilidade da comunicação, incluindo as respostas, com apoio de uma área interna da Companhia, o CEDOC.

## Planos de atendimento a emergências [EU21](#)

O Sistema de Gestão Integrada (SGI) da Santo Antônio Energia possui procedimentos para resposta a potenciais situações de emergência ambiental e do trabalho, assegurando que as emergências sejam identificadas, controladas, testadas, tratadas, reportadas e atendidas de maneira eficiente, segura e sustentável. As informações podem ser acessadas a qualquer momento por meio do *software* de gestão de documentação da SAE.

A SAE elaborou o seu Plano de Ação de Emergência (PAE) em atendimento à Lei Federal 12.334/2010, revisada pela 14.066/2020, sendo o assunto disciplinado, também, pelo Decreto Presidencial nº 11.310/2022. O PAE reúne os procedimentos técnicos e administrativos que deverão ser adotados diante de um cenário de emergência com ruptura potencial e iminente da barragem, decorrentes de cheia excepcional no rio Madeira ou patologia estrutural. A intenção é ampliar a segurança e minimizar os possíveis impactos à população e ao meio ambiente de forma preventiva. O PAE foi elaborado em 2017 e sua operacionalização está ocorrendo em parceria com a Defesa Civil do Município de Porto Velho (RO).

Em atendimento ao Artigo 17 do Cap. V da Lei Federal 12.334/2010, anualmente a SAE provê recursos no plano orçamentário para melhorias

corretivas e manutenção da estrutura da barragem. Todos os projetos e registros da obra estão alocados na rede corporativa. Não houve alteração em relação ao projeto que acarrete redução da capacidade de descarga do reservatório da barragem.

A SAE possui equipe especializada e dedicada à segurança da barragem. Sempre que solicitadas, são compartilhadas informações com os órgãos fiscalizadores e com a Defesa Civil. O Plano de Segurança de Barragem (PSB) é atualizado anualmente e encontra-se disponível na rede corporativa. São realizadas inspeções de segurança, conforme requisito legal e os relatórios resultantes constam no Volume III do PSB. As informações relativas à barragem são disponibilizadas à Aneel, quando solicitadas.

A Santo Antônio Energia é agente integrante da recomposição fluente do Sistema Interligado Nacional – (SIN), onde na ocorrência de *blackout* a Hidrelétrica disponibiliza as unidades geradoras para que o ONS coordene o reestabelecimento do SIN, conforme preconizado pela IO-RR.6MD revisão 24. Em caso de interrupção da geração de energia afetando o autoconsumo, a alimentação secundária é realizada de forma automática pelos grupos geradores *diesel* ou pela concessionária local.



Central de tratamento e destinação final de resíduos da Hidrelétrica Santo Antônio

## Auditorias GRI 2-5

A Santo Antônio Energia possui processo de auditoria interna por meio do qual visa garantir a proteção e aumento do valor organizacional. As auditorias internas são realizadas para verificação da conformidade do SGI da Santo Antônio Energia com os requisitos das Normas Internacionais ISO 14001 e ISO 45001. Podem ser realizadas por pessoal interno ou externo.

A empresa também possui um processo de verificação externa que conta com os seguintes agentes de verificação: auditoria independente; órgãos de fiscalização como Aneel e fisco (Federal, Estadual e Municipal). O Conselho de Administração da Santo Antônio Energia parti-

cipa ativamente das deliberações relacionadas aos processos de auditoria, que conta com o comitê de apoio permanente e não estatutário Auditoria, Riscos e Conformidade.

Além dos requisitos legais vinculados à licença de operação da Hidrelétrica, a Santo Antônio Energia por força das cláusulas dos contratos de seus financiamentos, atende a um conjunto de critérios socioambientais adotado de forma voluntária por instituições financeiras a nível mundial e referenciado nos Princípios do Equador e nos Padrões de Desempenho sobre Sustentabilidade Socioambiental da International Finance Corporation (IFC), além de outros padrões e requisitos internacionais.

No âmbito das auditorias externas de verificação dos Princípios do Equador e Padrões de Desempenho sobre Sustentabilidade Socioambiental da International Finance Corporation (IFC) a Santo Antônio Energia emitiu o Relatório Socioambiental Periódico (RSAP) de 2009 a 2021, que teve suas informações verificadas por consultoria independente. Este relatório está sendo substituído pelo Relatório de Sustentabilidade no padrão internacional da GRI. Este relatório não foi assegurado. No entanto, os Relatórios de Eletrobras e Eletrobras Furnas, que contêm informações relacionadas à SAE, passaram por processo de asseguarção.

Todas as ações ambientais da Santo Antônio Energia seguem a Política do Sistema de Gestão Integrada, atendem aos Princípios do Equador e aos Padrões de Desempenho em Sustentabilidade Ambiental da International Finance Corporation (IFC). A Companhia é signatária do Pacto Global das Nações Unidas e tem a sustentabilidade como um dos valores da Cultura Ser+.



## GESTÃO ESG AVALIADA

Em 2022, a SAE contou com o apoio de uma consultoria externa para analisar as práticas ESG da SAE. O estudo incluiu *benchmarking* com oito empresas de referência no setor elétrico e diagnosticou o nível de maturidade ESG da Santo Antônio Energia com a nota de 3,73, considerando o máximo de cinco pontos. O resultado do trabalho mostrou a aderência da empresa a padrões e normas internacionais.

Ainda de acordo com o estudo, a Companhia se encontra em estágio avançado nos temas: "Relacionamento com Partes Interessadas", "Cultura e Capacidade" e "Sistemas e Tecnologias". Com relação às práticas com oportunidades de melhoria, foram apontados os pilares "Liderança e Estratégia", "Governança, Relatórios e Garantia", "Materialidade e Risco" e "Cadeia de Valor".



Integrantes das áreas de Meio Ambiente, Meio Físico, Meio Biótico, Meio Socioeconômico e Fundiário da Santo Antônio Energia

# GESTÃO DE ÁGUA E EFLUENTES

GRI 3-3, 303-1, 303-2, 303-3, 303-4, 303-5

A gestão de água e efluentes realizada pela SAE tem como premissa o atendimento aos requisitos legais vigentes e às diretrizes do órgão ambiental responsável pelo licenciamento. A Companhia adota medidas para evitar ou minimizar impactos adversos na saúde humana e no ambiente, eliminando ou reduzindo a poluição resultante das suas atividades. Também há a preocupação com a utilização mais sustentável de recursos, com o uso do Sistema de Gestão Integrada (SGI) para manter o padrão dos processos ambientais.

Toda a água consumida pela usina é proveniente do rio Madeira. A captação e destinação é feita por estações de tratamento de água (ETA) da própria SAE. As ETAs garantem a qualidade adequada para que a água seja segura para consumo humano, de acordo com os parâmetros da Portaria de Consolidação nº 5 do Ministério da Saúde, alterada pelas Portarias GM/MS nº 888/2021 e nº 2.472/2021. A portaria define o número de amostras e frequência para o controle da qualidade da água servida. É realizado o controle mensal da produção de água tratada (m<sup>3</sup>) aferido pela leitura direta dos hidrômetros. O volume total de água consumida em 2022 foi de 5.000m<sup>3</sup>.

O descarte de efluentes também é realizado no rio Madeira. A usina possui estação de tratamento de efluentes (ETE), norteada pela Resolução CONAMA 430/2011. Além disso, a avaliação de efluentes visa atender ao Padrão de Desempenho 3: Eficiência de Recursos e Prevenção da Poluição da International Finance Corporation (IFC) pelos quais a empresa é auditada. O controle da produção de água tratada (m<sup>3</sup>) e da vazão do efluente gerado (m<sup>3</sup>) são realizados mensalmente, com medição de DBO (demanda bioquímica de oxigênio), pH, temperatura, materiais sedimentáveis e sólidos em suspensão. Trimestralmente, são analisados fósforo total, nitrogênio total, óleos e graxas (solúveis em hexano), carbono orgânico dissolvido e coliforme total.

A SAE possui o Programa de Monitoramento da Qualidade de Água, executado no reservatório para observar os parâmetros e valores preconizados pela Resolução CONAMA 357/2009, de acordo com plano de trabalho aprovado pelo órgão ambiental. As características e a capacidade de suporte do corpo hídrico receptor são levadas em consideração para avaliação dos padrões de lançamentos de efluentes, de acordo com o art. 4 da Resolução CONAMA 430/2011.

A eficácia da gestão é medida por meio da comparação dos resultados analíticos encontrados com os valores preconizados pela legislação vigente. Os resultados da avaliação são tratados em relatórios mensais de saneamento e divulgação dos laudos analíticos. Os ajustes na forma de gestão são praticados quando necessários em decorrência de ajustes de escopo com enquadramento para atendimento à legislação ambiental.

Outros acompanhamentos relacionados aos recursos hídricos realizados pela Santo Antônio Energia incluem:

- Monitoramento de mercúrio, sedimento e microorganismos presentes no rio (Programa HidroBiogeoquímico)
- Monitoramento de plantas aquáticas no reservatório (podem ser retiradas, quando necessário, para evitar impactos na geração de energia)
- Resgate de peixes na bacia de dissipação do vertedouro principal, proteção da ictiofauna em manobras do vertedouro, resgate da ictiofauna no Sistema de Transposição de Peixes (STP), resgate da ictiofauna dentro do tubo de sucção e resgate de jacarés

- Monitoramento de praias fluviais com o objetivo de verificar a balneabilidade (qualidade para banhistas)
- Gerenciamento de resíduos sólidos, óleo usado, efluentes líquidos, derramamento de óleo e produtos químicos na água, solo ou piso e trabalhos seguros com produtos químicos
- Higienização de bebedouros
- Medição de gases e monitoramento do oxigênio dissolvido no tubo de sucção

A usina possui sua outorga principal do reservatório e das ETA's e ETE's que são passíveis de outorga junto à Agência Nacional de Águas. O empreendimento está localizado na bacia do rio Amazonas, sub-bacia do rio Madeira. Não há um comitê de bacias institucionalizado para o rio Madeira, mas a SAE realiza alguns acompanhamentos em parceria com a Hidrelétrica de Jirau, que está localizada a montante (acima, no sentido da nascente). O monitoramento inclui informações ambientais e de qualidade da água, seguindo critérios do Ibama.

### Volume total de água captada em todas as áreas e áreas com estresse hídrico, por fonte (ML) GRI 303-3

FONTE	2020		2021		2022	
	TODAS AS ÁREAS	ÁREAS COM ESTRESSE HÍDRICO	TODAS AS ÁREAS	ÁREAS COM ESTRESSE HÍDRICO	TODAS AS ÁREAS	ÁREAS COM ESTRESSE HÍDRICO
Água Doce ( $\leq 1000$ mg/l de Sólidos Dissolvidos Totais)	19,8	0	21,9	0	25	0
<b>Total</b>	<b>19,8</b>	<b>0</b>	<b>21,9</b>	<b>0</b>	<b>25</b>	<b>0</b>

Nota: É realizado o controle mensal da produção de água tratada ( $m^3$ ) por meio de medições diretas com utilização de hidrômetros. Não existe meta estabelecida pela empresa para redução de consumo de água tratada.

### Descarte total de água em todas as áreas e áreas com estresse, discriminado pelas seguintes fontes ( $\mu L$ ), se aplicável GRI 303-4

TIPO DE FONTE	2020		2021		2022	
	TODAS AS ÁREAS	ÁREAS COM ESTRESSE	TODAS AS ÁREAS	ÁREAS COM ESTRESSE	TODAS AS ÁREAS	ÁREAS COM ESTRESSE
Água de superfície	28,44	0	22,22	0	20,00	0

Nota: Os resultados das avaliações são enviados por meio de relatórios mensais de saneamento e divulgação dos laudos analíticos que contemplam a qualidade dos efluentes na entrada e saída dos sistemas de tratamento de efluentes.

## Gestão de resíduos GRI 306-2, 306-4, 413-1



A gestão de resíduos da SAE considera todas as etapas, desde a geração até a separação e destinação final. Todo o processo adota práticas ambientalmente corretas e segue a legislação aplicável. A destinação final dos resíduos sólidos se inicia com a separação pelos geradores (integrantes e colaboradores), que são orientados quanto à coleta seletiva, com instruções e pontos de descarte espalhados por toda a usina.

Os resíduos gerados na usina são destinados à Central de Tratamento e Destinação Final de Resíduos (CTDFR). Na CTDFR, os resíduos são separados por tipos:



**Recicláveis:** por meio da Secretaria de Meio Ambiente de Porto Velho (RO), são destinados a cooperativas de catadores (Cooperativa Rondoniense de Catadores e Catadoras de Materiais Recicláveis-CATANORTE) e colaboram para geração de renda. No ano de 2022, foram gerados 33.511,40 kg de resíduos recicláveis.



**Orgânicos:** são encaminhados para compostagem e posteriormente utilizados nos jardins da usina.



**Demais rejeitos:** são encaminhados para células de resíduos para posterior descarte adequado. No ano de 2022, a SAE destinou para as células de rejeitos 104.845,40 kg de resíduos.

Além dos resíduos citados acima, ainda foram gerados 38.827,80 kg de resíduos perigosos, que foram destinados de forma ambientalmente correta. Quando possível, alguns são reaproveitados na própria operação, como o óleo lubrificante usado, que pode ser filtrado. Já os rejeitos contaminados ou perigosos são dispostos por empresa especializada.

A SAE mantém uma empresa contratada para a realização da operação e manutenção da Central de Tratamento e Destinação Final de Resíduos (CTDFR) e mensalmente ela emite um relatório técnico com os resíduos gerados na usina. O método de disposição de resíduos gerados na SAE é definido pelo procedimento interno e é auditado externamente por consultor independente para verificação do atendimento ao Padrão de Desempenho 3: Eficiência de Recursos e Prevenção da Poluição da International Finance Corporation (IFC).



Coleta seletiva no grupo gerador 1 da Hidrelétrica Santo Antônio



# ESTRATÉGIA CLIMÁTICA

GRI 3-3, 201-2, 413-1



Mesmo sendo fonte de energia limpa, a Companhia realizou, em 2013 - ainda na fase de construção do empreendimento - o seu primeiro Inventário de Emissões de Gases de Efeito Estufa, que derivou um plano de adaptação às mudanças climáticas. E este tema também vem sendo acompanhado no âmbito das auditorias externas dos Princípios do Equador e Padrões de Desempenho em Sustentabilidade do IFC, que recomendaram, em 2020, o retorno do inventário GEE.

O Inventário de Emissões GEE foi retomado em 2021 e se tornou uma importante ferramenta estratégica da Companhia para conhecer melhor seus processos, avaliar e aprimorar seu sistema de gestão. Ao analisar os dados e indicadores de emissões GEE de 2021, foi possível observar o resultado satisfatório da Companhia dentro do seu processo de geração de energia. Como efeito de comparação, a média anual do fator de emissões decorrentes do consumo de eletricidade do Sistema Interligado

Nacional (SIN) foi de 126,42 kgCO<sub>2</sub>e/MWh em 2021. A emissão média da Santo Antônio Energia no mesmo ano foi de 0,100 kgCO<sub>2</sub>e/MWh.

Em linha com a Agenda 2030 e sendo Mudanças Climáticas um tema material para a Companhia, a SAE se tornou signatária da maior iniciativa universal de sustentabilidade empresarial: o Pacto Global das Nações Unidas sobre direitos humanos, trabalho, meio ambiente e combate à corrupção, priorizando os Objetivos de Desenvolvimento Sustentável (ODS) e com destaque para o ODS 13 - ação contra a mudança global do clima.

A SAE foi a primeira usina de grande porte e em operação comercial no Brasil a gerar efetivamente créditos de carbono para o mercado global. De acordo com a metodologia do mecanismo de desenvolvimento limpo (MDL), os créditos representam a quantidade de gases de efeito estufa não emitidos na atmosfera, ampliando a oferta de energia gerada a partir de fontes limpas e renováveis.

Seguindo tendências globais, a SAE visa reduzir o uso de combustíveis fósseis, que possuem alto índice de emissão de gases causadores do efeito estufa, em suas operações. Por essa razão, são monitorados os geradores a *diesel* utilizados em situações excepcionais pela Hidrelétrica. A Companhia tem um projeto de P&D para a geração fotovoltaica de energia e abastecimento elétrico de sua frota ([mais informações em Transição e eficiência energética](#)).

Importante frisar que, assim como outros temas ambientais, a estratégica climática da empresa segue a Política do Sistema de Gestão Integrada (SGI), que prevê a redução dos impactos de suas operações. Outros instrumentos relevantes são os Princípios do Equador, pelos quais a empresa é auditada, e os padrões ambientais da International Finance Corporation (IFC) com destaque para o Padrão de Desempenho 3: Eficiência de Recursos e Prevenção da Poluição.

Outros projetos da Companhia com impacto positivo no tema mudanças climáticas incluem o Centro de Bioeconomia Circular da Amazônia, que está sendo construído em parceria com o Instituto Amazônia+21. A iniciativa tem o objetivo de desenvolver cadeias produtivas locais, recuperar áreas, restaurar sistemas agroflorestais, promover pesquisas de fixação de carbono e implementar políticas públicas. A empresa também possui estratégia de gestão territorial para conservação de áreas florestais com objetivo de identificar oportunidades de geração de créditos de carbono nas áreas da Hidrelétrica Santo Antônio, considerando as APPs, reserva legal e outras propriedades.

Com relação aos benefícios oriundos destes projetos, destacam-se a restauração das áreas degradadas do bioma amazônico com o envolvimento de comunidades promovendo princípios de sustentabilidade, além do potencial de captura de carbono na modalidade REED+.

## Inventário de emissões

GRI 305-1, 305-2, 305-3, 305-4, 305-5, 305-6, 305-7

O inventário foi realizado com base no ano de 2021. A SAE contratou uma empresa especializada para consolidar os dados gerados, incluindo os cinco gases e duas famílias de gases internacionalmente reconhecidos como causadores do efeito estufa conforme apresentado no Protocolo de Quioto: dióxido de carbono (CO<sub>2</sub>); metano (CH<sub>4</sub>); óxido nitroso (N<sub>2</sub>O); hexafluoreto de enxofre (SF<sub>6</sub>); trifluoreto de nitrogênio (NF<sub>3</sub>); hidrofluorocarbonetos (HFCs) e perfluorocarbonetos (PFCs).

No caso da Santo Antônio Energia, os gases identificados são: CO<sub>2</sub>, CH<sub>4</sub>, N<sub>2</sub>O e HFC. As fontes analisadas no escopo 1 foram: combustão estacionária, combustão móvel, emissões fugitivas, processos industriais, atividades de agricultura, resíduos sólidos e efluentes. A quantidade de emissões diretas brutas de GEE (escopo 1) em toneladas métricas de CO<sub>2</sub> equivalente foi de 1.298,81 (tCO<sub>2</sub>e).

A Companhia contratou empresa especializada para realizar o seu inventário de emissão de Gases de Efeito Estufa em 2022. No entanto, o relatório ainda não foi emitido. A Companhia não monitora a emissão de substâncias destruidoras da camada de ozônio (SDO) nem emissões de NO<sub>x</sub> e SO<sub>x</sub>, uma vez que não possui fontes de geração que sejam exigíveis.

### Emissões indiretas proveniente da aquisição de energia (t CO<sub>2</sub> equivalente) – Escopo 2 GRI 305-2

2022	
507,85	

Nota: as fontes analisadas no escopo 2 foram: compra de eletricidade da rede.

### Outras emissões de gases de efeito estufa (t CO<sub>2</sub> equivalente) GRI 305-3

2022	
Emissões indiretas brutas de GEE em toneladas métricas de CO <sub>2</sub> equivalente - ( tCO <sub>2</sub> e )	107,52

Nota: as fontes analisadas no escopo 3 foram: transporte e distribuição (*upstream*), resíduos sólidos e viagens a negócios.

### Intensidade de emissões de gases de efeito estufa GRI 305-4

2022	
Intensidade de Emissões de GEE Escopo 1 com base na energia gerada (MWh). ( tCO <sub>2</sub> e/MWh )	0,07
Intensidade de emissões de GEE escopo 2 com base na energia gerada (MWh). ( tCO <sub>2</sub> e/MWh )	0,03
Intensidade de emissões de GEE escopo 1 + escopo 2 com base na energia gerada (MWh). ( tCO <sub>2</sub> e/MWh )	0,1

Nota: a Companhia voltou a realizar o seu inventário de emissão de Gases de Efeito Estufa em 2022, com base nos dados do ano 2021, assim, como não há dados comparativos e a retomada da realização do inventário é recente, não foi realizada a comparação com a receita operacional.

Torre da linha de transmissão de 230kv da Hidrelétrica Santo Antônio



# TRANSIÇÃO E EFICIÊNCIA ENERGÉTICA

GRI 3-3, 413-1



A SAE é uma empresa preocupada com a transição e a eficiência energética. A Companhia possui iniciativas de pesquisa e desenvolvimento com o objetivo de explorar novas matrizes de energia, como a solar ou a fabricação de biogás por meio de macrófitas. Também destaca-se a busca por eficiência energética com relação aos equipamentos utilizados na usina. Conheça algumas das ações realizadas pela Companhia dentro destes temas:

## Eficiência energética

- A Gerência de Engenharia, Planejamento e Controle Estatístico realizou um estudo sobre a eficiência energética nas operações. Os resultados serão apresentados em 2023 com a definição de planos de ação com melhorias.
- A Gerência de Manutenção de Auxiliares tem feito intervenções no sistema de iluminação, substituindo lâmpadas e reatores por componentes de mesma capacidade, porém de menor consumo.

## Transição energética

- A Santo Antônio Energia realizou a compra de 150 MWm de energia incentivada com 50% de desconto na TUST/TUSD (Tarifa de Uso do Sistema de Transmissão / Tarifa de Uso do Sistema de Distribuição), oriunda de fonte eólica e solar para composição do *hedge* de risco hidrológico estrutural, no período de 2024 a 2039.

- A empresa iniciou o processo de inscrição no [instituto TOTUM](#) para comercialização de certificados de energia renovável (I-RECs), por meio da plataforma internacional I-REC Standard. A comercialização será iniciada a partir de 2023, referente à energia gerada em 2022. Cada 1 MWh consumido é equivalente a um I-REC. Em 2022, a Santo Antônio Energia gerou, acumuladamente, 17.810.238,47 MWh de energia bruta, o equivalente a 17.690.873,989 I-RECs.

- Lançamento da iniciativa de P&D “Projeto de Geração Fotovoltaica em Multitecnologias e



Ricardo Barbi,  
Diretor Comercial e Regulatório

Estudo de Albedo para Geração Distribuída e Mobilidade com Veículos Elétricos”. O objetivo deste projeto é montar uma planta solar fotovoltaica multitecnologia com painéis bifaciais em diferentes tipos de solo. O estudo testará quatro diferentes tipos de solos e coberturas, a energia produzida atenderá parte do consumo interno da usina e alimentará veículos elétricos, possibilitando avaliar as vantagens da mobilidade elétrica em substituição aos quatro veículos da usina atualmente movidos com combustíveis fósseis.

**Consumo de Energia dentro da organização (GJ) GRI 302-1**

Consumo de gasolina nos veículos terrestres	1.152,45
Consumo de gasolina em embarcações	1,73
Consumo de diesel em embarcações	6.652,18
Consumo de gasolina por outras fontes fixas nas atividades administrativas	0
Consumo de óleo diesel nos veículos terrestres	2.411,2
Consumo de óleo diesel em geração e transmissão	556,86
Consumo de óleo diesel por outras fontes fixas nas atividades administrativas	0,00
Consumo de GLP nos veículos terrestres	0,00
Consumo de GLP por fontes fixas nas atividades administrativas	513,3
Consumo de óleo 2 tempos por fontes fixas em atividades administrativas	0,00
Consumo de óleo 2 tempos em embarcações	0,00
Consumo de gás natural para a geração térmica	0,00
<b>Total</b>	<b>11.287,72</b>

**Consumo de combustíveis de fontes renováveis (GJ)**

Consumo de etanol nos veículos terrestres	0,00
<b>Total</b>	

**Energia consumida (GJ)**

Energia elétrica proveniente do transformador para serviços auxiliares em subestações – transmissão	0
Energia elétrica adquirida de uma concessionária no sistema interligado nacional (sin) para uso em unidades administrativas da empresa	176,85
Consumo total de energia elétrica no processo de geração hidrelétrica - energia gerada dentro das próprias instalações da usina	6.340,68
Consumo total de energia elétrica no processo de geração térmica - energia gerada dentro das próprias instalações da usina	0
<b>Total</b>	<b>6.517,5</b>

**Consumo de Energia Fora da Organização (GJ) GRI 302-2****Consumo de combustíveis de fontes não renováveis**

Consumo de gasolina nos veículos terrestres para transporte de colaboradores ao local de trabalho patrocinado pela empresa	98,71
Consumo de óleo diesel nos veículos terrestres para transporte de colaboradores ao local de trabalho patrocinado pela empresa	2.288,32

**Consumo de combustíveis de fontes renováveis**

Consumo de etanol nos veículos terrestres para transporte de colaboradores ao local de trabalho patrocinado pela empresa	0,00
--	------

## Pesquisa e desenvolvimento tecnológico e científico EU8

A pesquisa e o desenvolvimento tecnológico e científico fazem parte da atuação da SAE. Anualmente, a Companhia destina 0,28% de sua receita operacional líquida para o Programa de Pesquisa e Desenvolvimento da Aneel, uma ferramenta para a melhoria contínua da qualidade e confiabilidade de suas operações. Até o momento, a SAE concluiu oito projetos e possui onze em andamento.

Os projetos desenvolvidos pela SAE estão diretamente relacionados à geração de energia elétrica, atividade principal da empresa. A empresa possui uma área de Pesquisa e Desenvolvimento (P&D) que realiza a gestão do tema com reuniões periódicas para acompanhamento dos projetos, verificação da sua evolução, resultados obtidos e, quando necessário, desenvolvimento de soluções para as dificuldades encontradas.

Os recursos de P&D são direcionados para o desenvolvimento de metodologias e sistemas inovadores que contribuam para a manutenção da excelência operacional. Além disso, a empresa investe em projetos para proteção e conservação do meio ambiente.

Os parceiros são selecionados por meio de pesquisa mercadológica criteriosa e abrangente, que inclui centros de pesquisa e universidades renomadas, buscando atender ao binômio mitigação de riscos versus maximização de resultados. A interação entre as equipes operacionais da SAE

e os centros de pesquisa parceiros visa manter o atendimento às premissas e expectativas definidas na elaboração dos projetos e possibilitar a adequada transferência do conhecimento gerado.

Conheça os projetos em andamento e os investimentos realizados:

A SAE também está envolvida com o debate científico e a contribuição para pesquisas relacionadas à biodiversidade. Com frequência, a Companhia publica estudos ou apresenta em congressos os resultados de pesquisas relacionadas com os grupos da fauna monitorados em seus programas ambientais.

PROJETO	INVESTIMENTO REALIZADO (EM R\$ MILHÕES)
Pás de Turbina	9,02
Mansônia	14,45
Falha Trafo	6
Despacho Ótimo	5,4
Sistema de Apuração e Simulação ("FID")	2,3
Análise de Falhas	5,6
Robô de Limpeza das soleiras dos <i>stop logs</i> II	0,17
Sistema de Captura de Peixes	1,4
MIG – Monitoramento remoto	1,3
SOLAR – SFV com Albedo e Veículos Elétricos	13,5
Segregação de Perdas Hidráulicas	0
<b>TOTAL</b>	<b>50,49</b>

Nota: Investimento realizado no período de junho de 2018 a dezembro de 2022

### Saiba mais

[Leia mais](#) sobre inovação no box "Tecnologia e inovação abordados em eventos e programas"

Acesse mais informações de Pesquisa & Desenvolvimento [clcando aqui](#)

# BIODIVERSIDADE E SERVIÇOS ECOSISTÊMICOS

GRI 3-3, 304-2, 304-3, 304-4, 413-1, EU13

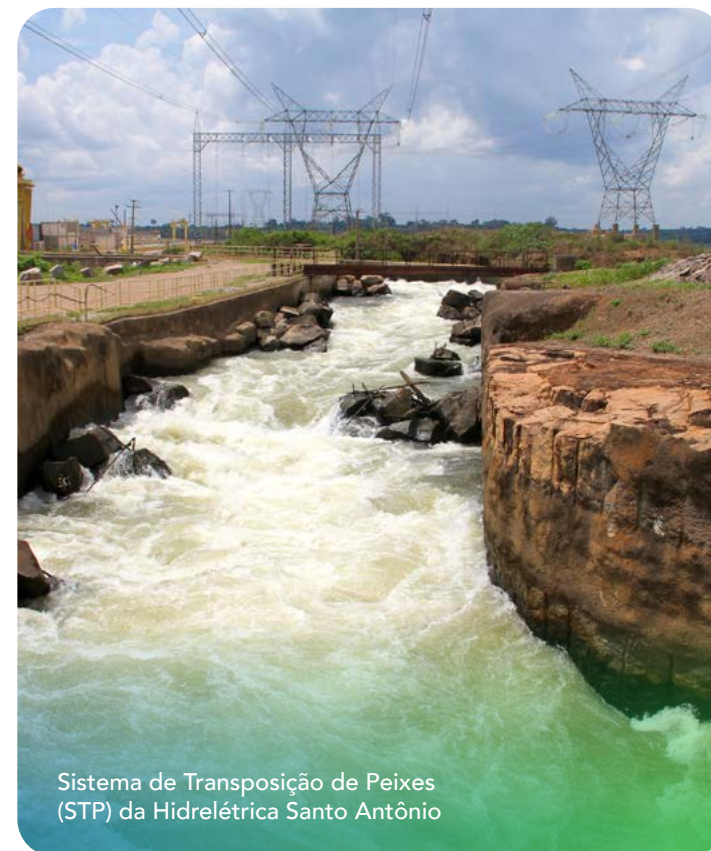


A SAE possui programas robustos de proteção da biodiversidade, entre eles: Programa de Conservação da Flora, Programa Limnológico e de Macrófitas, Programa de Conservação da Fauna, Programa de Conservação da Ictiofauna e Programa de Saúde Pública com monitoramento de insetos vetores, obrigações que compõem o processo de licenciamento ambiental da Companhia. A preocupação com a biodiversidade está presente desde o início das obras para a construção da usina por meio do acompanhamento, análise e divulgação de dados. O monitoramento de alguns grupos, ou parte do escopo, foi reduzido com anuência do órgão ambiental responsável pelo licenciamento, devido ao avanço natural do projeto.

Os compromissos dos programas relacionados à biodiversidade são apresentados em condicionantes ambientais, vinculadas ao Plano Básico Ambiental (PBA). O Sistema de Gestão Integrada (SGI) da Santo Antônio Energia serve como base para as tomadas de decisão e ações relacionadas.

A gestão é realizada por equipe própria da SAE, que possui especialistas nos temas de biodiversidade e acompanha as consultorias responsáveis na realização dos monitoramentos ambientais. Esta equipe é responsável por analisar tecnicamente as informações, propor medidas de melhorias e ajustes e apresentar e argumentar tecnicamente junto ao órgão ambiental licenciador e demais órgãos envolvidos.

Dentre os mecanismos de avaliação, há o plano de inspeções de Saúde Segurança do Trabalho e Meio Ambiente (SSTMA). Além das inspeções, a avaliação de desempenho também é realizada por meio do acompanhamento dos indicadores de desempenho em reuniões periódicas com as equipes do SGI e de SSTMA, pontos focais, gerentes, diretoria e outras partes interessadas. A partir das avaliações de desempenho, podem ser identificadas situações de não conformidades, assim como oportunidades de melhoria que resultam em reporte e registro por meio do procedimento de Tratamento de Não Conformidades.



Sistema de Transposição de Peixes (STP) da Hidrelétrica Santo Antônio



## A SAE aplica o modelo de “ilhas de vegetação”, criando pequenas áreas com alta diversidade

As auditorias internas são realizadas para verificação da conformidade do SGI da Santo Antônio Energia com os requisitos da norma internacional ISO 14001, que estabelece as diretrizes da gestão ambiental. Podem ser realizadas por pessoal interno ou externo, desde que estas pessoas possuam competência e experiência comprovadas para executarem as auditorias, por meio de referências e qualificação. Há procedimentos específicos com as regras para auditoria interna e análise crítica.

## Mitigação de impactos

A SAE possui 35.714,30 hectares de Área de Preservação Permanente (APP) no entorno do reservatório. Desde a formação do reservatório, em janeiro de 2012, a Companhia realizou a restauração de 1987 hectares de área, com 90,5% de taxa de sobrevivência. O processo de revegetação das áreas de APP realizou o plantio de mudas de espécies nativas, além de adotar o modelo de “ilhas de vegetação”, que busca criar pequenas manchas de floresta com alta diversidade de espécies que, com o decorrer do tempo, irradiarão para toda a área.

Foram utilizadas sementes coletadas pelo Programa de Conservação da Flora e mudas nativas produzidas em viveiro de mudas construído pela SAE para a Prefeitura Municipal de Porto Velho, localizado no Parque Natural Municipal de Porto Velho. Já nas duas fases finais, foram adquiridas mudas de produtores locais. Após plantio das mudas, são observadas todas as técnicas silviculturais necessárias, além de feito o monitoramento de toda a área plantada.

Já na área do antigo canteiro de obras, foram restaurados 868,29 hectares, restando apenas 11,5 hectares que aguardam a liberação de estruturas pelo consórcio construtor. Foram utilizadas sementes oriundas do banco de sementes regional e mudas produzidas em viveiro localizado na área atual da usina. As áreas remanescentes de 11,5 hectares serão recuperadas com

mudas compradas de fornecedores locais de árvores nativas. No período deste relatório, as áreas de restauração não sofreram alterações.

Em 2022, os programas socioambientais e projetos seguem em desenvolvimento pela Companhia, sendo importante destacar que a temática Biodiversidade é acompanhada pela equipe do Ibama no âmbito do licenciamento ambiental e é auditada externamente por consultor independente para verificação do atendimento ao Padrão de Desempenho 6 - Conservação da Biodiversidade e Gestão Sustentável de Recursos Naturais Vivos da International Finance Corporation (IFC) e aos Princípios do Equador. Os programas visam avaliar as condições de operação da usina e do reservatório, verificar se ainda existem impactos, monitorar a estabilização dos processos ecológicos e a adaptação das espécies. Quanto a espécies invasoras, a Companhia mantém este tema dentro do monitoramento limnológico e do monitoramento da ictiofauna. Até o momento, não há registro de introdução de invasores em virtude da formação do reservatório.

Dentre os impactos negativos gerados pela implantação da Hidrelétrica destaca-se a supressão de vegetação nativa visando à manutenção da qualidade da água, o que ocasionou a necessidade de realocação de fauna terrestre e semiaquática. Quanto a impactos positivos, a formação do reservatório proporcionou a formação de pequenos estuários para o desenvolvimento de espécies de peixes.



Thamires Costa,  
Aprendiz

A maioria dos impactos é irreversível. No entanto, monitoramentos recentes mostraram a adaptação de espécies e a formação de corredores ecológicos nas APPs.

Várias ações de mitigação foram implementadas pela Companhia durante a formação do reservatório, tais como:



resgates e afugentamentos de fauna terrestre e avifauna aquática. A SAE publicou um guia apresentando as espécies resgatadas que foi entregue nas escolas reforçando o compromisso da Companhia de ir além da conservação ambiental. [Conheça](#).



resgate de sementes e mudas, com a criação do banco de sementes e germoplasma



resgate de ictiofauna nas enseadeiras, entre outros

A SAE desenvolveu ações de mitigação com revegetação de APP, resgate de ictiofauna durante a parada das unidades geradoras para manutenções, resgate de ictiofauna durante a manutenção de vertedouros, resgate de fauna nas áreas da usina, bem como as atividades de monitoramento ambiental que continuam a ser realizadas.

Em 2022, a SAE firmou uma parceria com o Instituto Amazônia+21 para a criação do Centro de Bioeconomia e Conservação da Amazônia, que visa colaborar para o desenvolvimento econômico sustentável das cadeias de produção regionais. Esta parceria visa a restauração de 893,8291 hectares de área remanescente no entorno do reservatório, mais precisamente na margem direita, próximo ao reassentamento Vila Nova de Teotônio.

A Companhia vem buscando junto ao Ibama a alteração do escopo de alguns programas, saindo de monitoramento para programas de conservação. Neste contexto, um projeto que está em fase final de estruturação prevê que as áreas remanescentes adquiridas para formação do reservatório fora da APP, na margem esquerda do reservatório, sejam transformadas em um grande corredor ecológico.

Em novembro de 2022, a SAE realizou a formalização do Termo de Compromisso Ambiental e pagamento de compensação ambiental prevista na lei federal 9.985/2020 ao ICMBio referente ao Programa Básico de Compensação Ambiental (PBCA), no valor de aproximadamente R\$ 9,2 milhões.



**35.714,30 HECTARES**  
DE ÁREA DE PRESERVAÇÃO PERMANENTE (APP)  
FORMAM O ENTORNO DO RESERVATÓRIO DA SAE



## Grupos monitorados

Ao longo dos últimos dez anos, as equipes da SAE ajudaram a identificar mais de mil espécies de peixes no rio Madeira, em parceria com o Laboratório de Ictiologia e Pesca da Universidade Federal de Rondônia (LIP/UNIR), o Instituto Nacional de Pesquisas da Amazônia (INPA) e a Universidade Federal do Amazonas (UFAM), entre outras instituições. Destas espécies, 40 nunca haviam sido catalogadas. Além disso, o programa de conservação da fauna, em seu monitoramento conduzido especificamente para levantamento da avifauna, identificou e registrou 639 espécies de aves.

Atualmente, a Companhia cumpre os programas do licenciamento ambiental, sendo que o Programa de Conservação da Fauna e Programa de Conservação da Ictiofauna atualmente estão voltados para a realização dos monitoramentos previstos no PBA e condicionantes ambientais. Nenhuma das espécies monitoradas pela Companhia está na lista vermelha de espécies ameaçadas.

Entre as ações realizadas com a ictiofauna, a Companhia possui o Sistema de Transposição de Peixes (STP) e monitoramento de ovos, larvas e fitoplâncton. O STP foi concebido para atender às espécies de grandes bagres migradores, em especial a espécie *Brachyplatystoma rousseauxii*, a Dourada, que realiza migrações

de mais de 3 mil quilômetros, do estuário do rio Amazonas até o sopé dos Andes. Como os bagres se deslocam preferencialmente pelo fundo dos rios, o STP possui defletores abertos até o leito do canal. Esses anteparos criam áreas de remanso para descanso e corredeiras que servem de atrativo para que os peixes continuem a migração ascendente.

Em 2022, devido a uma parada emergencial, foi realizado o maior resgate de peixes da história da Companhia em tubo de sucção de unidades geradoras, retornando ao rio o equivalente a 13 toneladas de animais. A quantidade de resgatados chegou a 15 toneladas no ano. Nenhuma espécie monitorada pela SAE está na lista de espécies ameaçadas de extinção pelo Ibama.

Com relação à fauna, a SAE monitora grupos e subgrupos de animais terrestres, tais como felinos, aves e anuros, animais aquáticos, como os crocodilianos, além dos quelônios (tartarugas da Amazônia e tracajás). A Companhia acompanha o processo de desova dos quelônios e realiza educação ambiental com as comunidades ribeirinhas para incentivar a conservação dos ovos e evitar que sejam destinados ao consumo humano. Também é monitorado um grupo restrito de mamíferos aquáticos, com a apresentação de dados periódicos ao Ibama.

O debate científico e a contribuição para pesquisas são direcionamentos importantes do trabalho da SAE com a biodiversidade. Em 2022, um projeto de pesquisa e desenvolvimento da Companhia sobre a espécie de mosquito *mansonia* gerou três artigos publicados em revistas científicas. O trabalho envolve o uso de manipulação genética para controle do mosquito. Outras pesquisas da SAE já foram levadas a congressos e eventos internacionais. Também em 2022, foram publicadas pesquisas sobre os impactos da transposição de peixes na sua reprodução, em lesões e mortalidade de larvas, além de trabalho dedicado à espécie peixe-gato Golias (*Brachyplatystoma* spp.).

### Saiba mais

[Acesse mais informações sobre a Biodiversidade da região Amazônica e estudos realizados pela SAE clicando aqui](#)

[Conheça o Programa de Conservação da Ictiofauna da SAE clicando aqui](#)

# SUMÁRIO DE CONTEÚDO GRI

Declaração de uso A Santo Antônio Energia relatou em conformidade com as Normas GRI para o período de janeiro a dezembro de 2022.

GRI usada GRI 1: Fundamentos 2021

GRI Standards	Conteúdo	Página /URL	Omissão		Objetivos de Desenvolvimento Sustentável
			Requisito(s) omitido(s)	Motivo Explicação	
<b>CONTEÚDOS GERAIS</b>					
<b>GRI 2: CONTEÚDOS GERAIS 2021</b>					
<b>A ORGANIZAÇÃO E SUAS PRÁTICAS DE RELATO</b>					
GRI 2: Conteúdos gerais 2021	2-1 Detalhes sobre a organização	10			
	2-2 Empresas incluídas no relatório de sustentabilidade da organização	3, 10			
	2-3 Período do relatório, frequência e ponto de contato	3			
	2-4 Reapresentação das informações	3			
	2-5 Verificação externa	68			
<b>ATIVIDADES E TRABALHADORES</b>					
GRI 2: Conteúdos gerais 2021	2-6 Atividades, cadeia de valor e outras relações comerciais	10			
	2-7 Funcionários	39, 40, 41			8, 10
	2-8 Trabalhadores que não são funcionários	39			
<b>GOVERNANÇA</b>					
GRI 2: Conteúdos gerais 2021	2-9 Estrutura e composição da governança	17			5, 16
	2-10 Nomeação e seleção do principal órgão de governança	17			5, 16
	2-11 Presidente do principal órgão de governança	17			16
	2-12 Papel do principal órgão de governança na supervisão da gestão de impactos	17			16
	2-13 Delegação de responsabilidade na gestão de impactos	28			
	2-14 Papel do principal órgão de governança no relatório de sustentabilidade	17			

GRI Standards	Conteúdo	Página /URL	Omissão		Objetivos de Desenvolvimento Sustentável
			Requisito(s) omitido(s)	Motivo Explicação	
	2-15 Conflitos de interesse	27			16
	2-16 Comunicado sobre questões críticas	17, 26			
	2-17 Conhecimento coletivo do principal órgão de governança	17			
	2-18 Avaliação do desempenho do principal órgão de governança	17			
	2-19 Políticas de remuneração	17			
	2-20 Processo para determinar a remuneração	17			
	2-21 Índice de remuneração total anual	39			
<b>ESTRATÉGIA, POLÍTICAS E PRÁTICAS</b>					
GRI 2: Conteúdos gerais 2021	2-22 Declaração sobre estratégia de desenvolvimento sustentável	7, 12			16
	2-23 Compromissos de política	22, 25			16
	2-24 Incorporando compromissos de política	22, 37			
	2-25 Processos para reparação dos impactos negativos	56			
	2-26 Mecanismos para consulta e levantamento de questões	26, 67			
	2-27 Cumprimento das leis e regulamentos	A Santo Antônio Energia S.A. vem adotando todas as medidas necessárias ao cumprimento integral das Leis e Regulamentos. Desta forma, em 2022 não foram identificadas situações em que a Companhia foi penalizada, multada ou sancionada por descumprimento das legislações vigentes e aplicáveis ao seu negócio.			
	2-28 Filiação em associações	12			
<b>ENGAJAMENTO COM AS PARTES INTERESSADAS</b>					
GRI 2: Conteúdos gerais 2021	2-29 Abordagem ao engajamento do stakeholder	6			
	2-30 Acordos coletivos de trabalho	O total de funcionários cobertos pelos acordos coletivos de trabalho equivale a 362 integrantes – 100% dos colaboradores.			8
<b>TEMAS MATERIAIS</b>					
GRI 3: Temas Materiais 2021	3-1 Processo de definição de temas materiais	4			
	3-2 Lista de temas materiais	4			
<b>ÉTICA, INTEGRIDADE E COMPLIANCE</b>					
GRI 3: Temas Materiais 2021	3-3 Gestão dos temas materiais	22, 25, 28			

GRI Standards	Conteúdo	Página /URL	Omissão		Objetivos de Desenvolvimento Sustentável
			Requisito(s) omitido(s)	Motivo Explicação	
GRI 205: Combate à corrupção 2016	205-1 Operações avaliadas quanto a riscos relacionados à corrupção	37			16
	205-2 Comunicação e capacitação em políticas e procedimentos de combate à corrupção	22, 23			16
	205-3 Casos confirmados de corrupção e medidas tomadas		Não há casos confirmados de corrupção e nem processos judiciais públicos relacionados à corrupção movidos contra a organização ou seus empregados no período coberto pelo relatório.		16
GRI 415: Políticas públicas	415-1 Contribuições políticas			Não houve nenhum valor de contribuições para partidos políticos.	
<b>RELACIONAMENTO COM COMUNIDADES</b>					
GRI 413: Comunidades locais 2016	413-1 Operações com engajamento, avaliações de impacto e programas de desenvolvimento voltados à comunidade local	22, 48, 55, 56, 72, 73, 75, 78			
	413-2 Operações com impactos negativos potenciais significativos – reais e potenciais – nas comunidades locais	55, 56			1, 2
Suplemento setorial Comunidades locais	EU20 Abordagem para gestão de impactos de deslocamento	56			1, 2, 11
	EU22 Número de pessoas deslocadas física e economicamente e indenização, discriminados por tipo de projeto	56			1,2
<b>SAÚDE, BEM-ESTAR E SEGURANÇA DO TRABALHADOR</b>					
GRI 3: Temas Materiais 2021	3-3 Gestão dos temas materiais	50			
GRI 403: Saúde e segurança do trabalho 2019	403-1 Sistema de gestão de saúde e segurança do trabalho	50			8
	403-2 Identificação de periculosidade, avaliação de riscos e investigação de incidentes	50			3, 8
	403-3 Serviços de saúde do trabalho	50			3, 8
	403-4 Participação dos trabalhadores, consulta e comunicação aos trabalhadores referentes a saúde e segurança do trabalho	50			8, 16
	403-5 Capacitação de trabalhadores em saúde e segurança ocupacional	50			8
	403-6 Promoção da saúde do trabalhador	50			3
	403-7 Prevenção e mitigação de impactos na saúde e segurança do trabalho diretamente vinculados com relações de negócio	50			8

GRI Standards	Conteúdo	Página /URL	Omissão		Objetivos de Desenvolvimento Sustentável
			Requisito(s) omitido(s)	Motivo Explicação	
	403-8 Trabalhadores cobertos por um sistema de gestão de saúde e segurança do trabalho	50, 54			8
	403-9 Acidentes de trabalho	50, 54			3, 8, 16
	403-10 Doenças profissionais	50			3,8, 16
Suplemento setorial Emprego	EU14 Programas e processos para assegurar a disponibilidade de mão de obra qualificada	43			4, 8
	EU16 Políticas e requisitos referentes a saúde e segurança dos empregados e trabalhadores terceirizados e subcontratados	50			8
<b>MUDANÇAS CLIMÁTICAS</b>					
GRI 3: Temas Materiais 2021	3-3 Gestão dos temas materiais	73			
GRI 201: Desempenho econômico 2016	201-2 Implicações financeiras e outros riscos e oportunidades decorrentes de mudanças climáticas	73			13
GRI 305: Emissões 2016	305-1 Emissões diretas (Escopo 1) de gases de efeito estufa (GEE)	74			3, 12, 13, 14, 15
	305-2 Emissões indiretas (Escopo 2) de gases de efeito estufa (GEE)	74			3, 12, 13, 14, 15
	305-3 Outras emissões indiretas (Escopo 3) de gases de efeito estufa (GEE)	74			3, 12, 13, 14, 15
	305-4 Intensidade de emissões de gases de efeito estufa (GEE)	74			13, 14, 15
	305-5 Redução de emissões de gases de efeito estufa (GEE)	74			13, 14, 15
	305-6 Emissões de substâncias destruidoras da camada de ozônio (SDO)	74			3, 12
	305-7 Emissões de NO <sub>x</sub> , SO <sub>x</sub> e outras emissões atmosféricas significativas	74			3, 12, 14, 15
<b>BIODIVERSIDADE E SERVIÇOS ECOSISTÊMICOS</b>					
GRI 3: Temas Materiais 2021	3-3 Gestão dos temas materiais	78			
GRI 304: Biodiversidade 2016	304-2 Impactos significativos de atividades, produtos e serviços sobre a biodiversidade	78			6, 14, 15
	304-3 Hábitats protegidos ou restaurados	78			6, 14, 15
	304-4 Espécies incluídas na lista vermelha da IUCN e em listas nacionais de conservação com hábitats em áreas afetadas por operações da organização	78			6, 14, 15

GRI Standards	Conteúdo	Página /URL	Omissão		Objetivos de Desenvolvimento Sustentável
			Requisito(s) omitido(s)	Motivo Explicação	
Suplemento setorial Biodiversidade	EU13 Biodiversidade de habitats de substituição em comparação à biodiversidade das áreas afetadas	78			6, 14, 15
<b>TRANSIÇÃO E EFICIÊNCIA ENERGÉTICA</b>					
GRI 3: Temas Materiais 2021	3-3 Gestão dos temas materiais	75			
GRI 302: Energia 2016	302-1 Consumo de energia dentro da organização	76			7, 8, 12, 13
	302-2 Consumo de energia fora da organização	76			7, 8, 12, 13
Suplemento setorial Disponibilidade e confiabilidade	EU10 Capacidade planejada contra a demanda de energia projetada a longo prazo, discriminada por fonte de energia e regime regulatório	O requisito não se aplica à Santo Antônio Energia, pois não há planejamento de investimento em expansão da capacidade de geração em razão de aumento de demanda tanto no médio, quanto no longo prazo.			7
<b>ATRAÇÃO, DESENVOLVIMENTO E RETENÇÃO DE COLABORADORES</b>					
GRI 3: Temas Materiais 2021	3-3 Gestão dos temas materiais	43, 44, 45			
GRI 201: Desempenho econômico 2016	201-3 Obrigações do plano de benefício definido e outros planos de aposentadoria	47			
GRI 401: Emprego 2016	401-1 Novas contratações e rotatividade de empregados	39, 41, 42			5, 8, 10
	401-2 Benefícios oferecidos a empregados em tempo integral que não são oferecidos a empregados temporários ou de período parcial	47			3, 5, 8
	401-3 Licença-maternidade/ paternidade	47			5, 8
GRI 404: Capacitação e educação 2016	404-1 Média de horas de capacitação por ano, por empregado	43, 46			4, 5, 8, 10
	404-2 Programas para o aperfeiçoamento de competências dos empregados e assistência para transição de carreira	43			8
	404-3 Percentual de empregados que recebem avaliações regulares de desempenho e de desenvolvimento de carreira	46			5, 8, 10
GRI 405: Diversidade e igualdade de oportunidades 2016	405-1 Diversidade em órgãos de governança e empregados	48, 49			5, 8
	405-2 Proporção entre o salário-base e a remuneração recebidos pelas mulheres e aqueles recebidos pelos homens	49			5, 8, 10

GRI Standards	Conteúdo	Página /URL	Omissão		Objetivos de Desenvolvimento Sustentável
			Requisito(s) omitido(s)	Motivo Explicação	
GRI 406: Não discriminação 2016	406-1 Casos de discriminação e medidas corretivas tomadas	48			5, 8
<b>GESTÃO DE ÁGUA E EFLUENTES</b>					
GRI 3: Temas Materiais 2021	3-3 Gestão dos temas materiais	70			
GRI 303: Água e efluentes 2018	303-1 Interações com a água como um recurso compartilhado	70			6, 12
	303-2 Gestão dos impactos relacionados ao descarte de água	70			6
	303-3 Captação de água	70, 71			6, 8, 12
	303-4 Descarte de água	70, 71			6
	303-5 Consumo de água	70			6
<b>DIREITOS HUMANOS</b>					
GRI 3: Temas Materiais 2021	3-3 Gestão dos temas materiais	25			
GRI 407: Liberdade sindical e negociação coletiva 2016	407-1 Operações e fornecedores em que os direitos à liberdade sindical e à negociação coletiva podem estar em risco	37			8
GRI 408: Trabalho infantil 2016	408-1 Operações e fornecedores com risco significativo de casos de trabalho infantil	Em 2022, não foram identificados fornecedores com contratos ativos na SAE que apresentassem riscos significativos de casos de trabalho infantil. É solicitada das empresas contratadas a assinatura de um documento informando que não pratica nenhum tipo de uso de mão de obra infantil. O Código de Conduta da Santo Antônio coíbe expressamente estas práticas.			8, 16
	409-1 Operações e fornecedores com risco significativo de casos de trabalho forçado ou análogo ao escravo	Em 2022, não foram identificados fornecedores com contratos ativos na SAE que apresentassem riscos significativos de trabalho forçado ou análogo ao escravo. É solicitada das empresas contratadas a assinatura de um documento informando que não pratica nenhum tipo de trabalho escravo ou análogo a escravo. O Código de Conduta da Santo Antônio coíbe expressamente estas práticas.			8
GRI 410: Práticas de segurança 2016	410-1 Pessoal de segurança capacitado em políticas ou procedimentos de direitos humanos	A empresa não possui seguranças do quadro próprio. Possui apenas seguranças terceirizados, um total de 65 seguranças. 100% são treinados em políticas ou procedimentos de direitos humanos.			16
GRI 411: Direitos de povos indígenas 2016	411-1 Casos de violação de direitos de povos indígenas	56			2

GRI Standards	Conteúdo	Página /URL	Omissão		Objetivos de Desenvolvimento Sustentável
			Requisito(s) omitido(s)	Motivo Explicação	
<b>GESTÃO DE RISCOS E EMERGÊNCIA</b>					
GRI 3: Temas Materiais 2021	3-3 Gestão dos temas materiais	28			
Suplemento setorial Comunidades	EU21 Medidas de planejamento de contingência, planos de manejo de desastre / emergência e programas de treinamento e planos de recuperação / restauração	67			1, 11
<b>INOVAÇÃO E TECNOLOGIA</b>					
GRI 203: Impactos econômicos indiretos 2016	203-1 Investimentos em infraestrutura e apoio a serviços	61			1, 3, 8
GRI 203: Impactos econômicos indiretos 2016	203-2 Impactos econômicos indiretos significativos	55			1, 3, 8
GRI 418: Privacidade do cliente 2016	418-1 Queixas comprovadas relativas à violação da privacidade e perda de dados de clientes	A Santo Antônio Energia S.A. não identificou nenhuma queixa comprovada relativa à violação da privacidade de clientes ao longo do ano de 2022.			16
Suplemento setorial Pesquisa e Desenvolvimento	EU8 Atividade de pesquisa e desenvolvimento e despesas destinadas a fornecer energia elétrica confiável e Promoção do Desenvolvimento Sustentável	77			7, 9, 17
<b>GESTÃO DA CADEIA DE SUPRIMENTOS (TEMA RELEVANTE)</b>					
GRI 204: Práticas de compras 2016	204-1 Proporção de gastos com fornecedores locais	37			8
<b>GESTÃO DE RESÍDUOS SÓLIDOS (TEMA RELEVANTE)</b>					
GRI 306: Resíduos	306-2 Gestão de impactos significativos relacionados a resíduos	72			12
	306-4 Resíduos não destinados à disposição final	72			12
<b>OUTROS INDICADORES (TEMAS NÃO MATERIAIS)</b>					
GRI 201: Desempenho econômico 2016	201-1 Valor econômico direto gerado e distribuído	32		8	8, 9
Perfil Organizacional	EU1 Capacidade instalada (MW), por fonte de energia primária e regime regulatório	34			7
	EU2 Produção líquida de energia, por fonte de energia primária e regime regulatório	35			7, 14
	EU4 Comprimento de linhas de transmissão e distribuição aéreas e subterrâneas, discriminadas por sistema regulatório	36			



GRI Standards	Conteúdo	Página /URL	Omissão		Objetivos de Desenvolvimento Sustentável
			Requisito(s) omitido(s)	Motivo Explicação	
Disponibilidade e confiabilidade	EU6 Abordagem de gestão para garantir disponibilidade da eletricidade em curto e médio prazos	33			
Eficiência do Sistema	EU11 Eficiência média de geração de usinas termelétricas, por fonte de energia e por sistema regulatório	A Santo Antônio Energia é uma geradora hidrelétrica e não realiza produção de energia elétrica com queima de combustível, seja renovável ou não renovável.			7, 8, 12, 13, 14
	EU12 Perdas na transmissão e distribuição de energia como porcentagem do total de energia	36			7, 8, 12, 13, 14
Acesso	EU30 Fator de disponibilidade média da usina, discriminado por fonte de energia e sistema regulatório	34			1, 7

## Objetivos de Desenvolvimento Sustentável

1. Erradicação da pobreza

2. Fome zero e Agricultura sustentável

3. Saúde e bem-estar

4. Educação de qualidade

5. Igualdade de gênero

6. Água potável e saneamento

7. Energia limpa e acessível

8. Trabalho decente e crescimento econômico

9. Indústria, inovação e infraestrutura

10. Redução das desigualdades

11. Cidades e comunidades sustentáveis

12. Consumo e produção responsáveis

13. Ação contra a mudança global do clima

14. Vida na água

15. Vida terrestre

16. Paz, justiça e instituições eficazes

17. Parcerias e meios de implementação

# CRÉDITOS

## Diretor-Presidente

Daniel Faria Costa

## Diretoria de Operações

Dimas Maintinguer

## Colaboradores

Albert Soares de Souza  
 Alberto de Pinho Novo Junior  
 Alessandro Aparecido Barreto da Silva  
 Aline de Souza Couto  
 Andre Germano Vasques  
 Augusto de Cerqueira Lima  
 Carlos Alberto Veiga de Alencar Junior  
 Caroline Lima Fernandes Lourenco  
 Célia Poliakovas  
 Cesar de Alencar Carvalho  
 Daiana Santos de Oliveira  
 Dario Pires de Carvalho  
 Dayane Sernaiotto Silva  
 Diego Lagar  
 Edvaldo Soares Araujo Neto  
 Fabio Jose Micerino  
 Fabio Luis Nogueira de Almeida  
 Gigliane Alves Nascimento Garcia  
 Giovanni Santiago Junqueira  
 Gustavo Henrique de Souza

## Diretoria Comercial e Regulatória

Ricardo Barbi Costa

## Coordenação do relatório

Betânia Maria Filha Soares Bacelar

Isabella Mendes Sagueshima  
 Rodriguez  
 Joice Aparecida Lima Tucci  
 Jordana Garcia dos Santos  
 Juliana Ferreira Malaman  
 Kaio Augusto Nabas Ribeiro  
 Katia de Oliveira Vieira  
 Lauro Uilian Maia Queiroz  
 Luana Souza Skopek  
 Luciana Mascarenhas Vasconcellos  
 Luciano Gloria Miranda  
 Luiz Fernandes de Castro Junior  
 Marcela Roquetti Velludo  
 Mariana de Jesus Silva  
 Mauricio Vasconcelos dos Santos  
 Mayra R C da Silva  
 Michele Saboia Spolador  
 Mônica Mello Ferreira  
 Nadia Nascimento Brandão  
 Nicola Franceli

Odair Aparecido Varollo Junior  
 Priscila Guerrero Ortiz Zoccal  
 Rafael Azevedo Dias  
 Rodge Helton Lima Souza  
 Sergio Reis de Andrade  
 Sergio Taidi Sakaguchi  
 Simone Rage Pereira  
 Thiago Chiquito Roge Mariano  
 Vinicius Siqueira Marques da Silva  
 Christiane Maiolini Santos

## Equipe Eletrobras Furnas

Andre Nogueira Ila  
 Claudia Lopes Pocho  
 Eduardo Hatherly Vilas Boas  
 Erika Helena Laun Gonçalves  
 Lisangela Gnocchi da Costa Reis

## Equipe Eletrobras

Sandro Natalino Damasio

## EQUIPE REPORT

grupo report - rpt.sustentabilidade

## Gestão

Beatriz Miranda  
 Camila Henriqson

## Consultoria GRI

Renata Castellini  
 Luciana Oliveira

## Redação e edição

Inês Godinho  
 Daniela Schmid

## Revisão

Catalisando Conteúdo

## Design

Projeto gráfico: Taiana Granja  
 Diagramação: Murilo Botega

## Fotografias

As fotos deste relatório são do acervo da Santo Antônio Energia, com contribuição das produtoras Casa do Rio e ECOA Comunicação, de Porto Velho, além dos registros do fotógrafo Paulo Vitale.

Acompanhe a Santo Antônio Energia nas redes sociais:

 [santoantonioenergia](#)

 [Santo Antônio Energia](#)

 [Santo Antônio Energia](#)

 [SantoAntonioEnergia](#)

[www.santoantonioenergia.com.br](http://www.santoantonioenergia.com.br)

